

# Bio - Nouvelles

Bulletin d'information de la Société de biologie de Montréal



Volume 46, numéro 4

octobre, novembre, décembre 2018



Photo: Danielle Abran

Petite Buse à Chouette à voir!

## Mot de la présidente : Un vent de changement souffle sur la SBM !

PAR BÉATRICE BELLOCQ  
page 8

## Fin de semaine à La Huardière : Le Centre écologique de l'UQAM

PAR JOCELYNE CAMIRAND  
page 9

2,00 \$ • Gratuit pour les membres de la SBM

Visitez notre site Internet: <http://sbmnature.org/>

# Le mot du rédacteur

Si l'observation des oiseaux occupe une place prépondérante à la SBM, cette orientation est somme toute relativement récente – si l'on se place dans la perspective d'une organisation qui célèbre cette année ses 96 ans d'existence! Avant les années 1960, comme nous l'a exposé à plusieurs reprises André St-Arnaud (à propos de nos anciens présidents), la SBM était essentiellement une société savante, regroupant d'éminents professeurs. C'est plus tard qu'elle s'est muée en organisme grand public voué au loisir scientifique.

Quand je suis entré en fonction (il y a déjà de cela huit ans), on m'a demandé d'accorder un maximum de visibilité aux autres volets que l'ornithologie : entomologie, herpétologie, botanique, mycologie; il s'agissait en particulier d'éviter de trop souvent montrer un oiseau en page couverture du Bio-Nouvelles.

La SBM, en entamant des démarches en vue de conclure un partenariat avec le département des Sciences biologiques de l'UQAM, amorce une sorte de retour aux sources : elle manifeste le désir d'embrasser davantage l'ensemble des sciences naturelles. La fin de semaine à La Huardière, dont vous pouvez lire le compte rendu en page 9 de ce numéro, est un exemple tangible de cette ouverture : pendant ces trois jours, les participants ont pu tout à la fois observer les oiseaux, les plantes, les champignons et les micro-organismes, sur le terrain comme en laboratoire.

Hugues Brunoni  
Rédacteur en chef

## PROCHAINE DATE DE TOMBÉE : 7 DÉCEMBRE 2018

Articles, photos, publicité

[hugues.brunoni@cgocable.ca](mailto:hugues.brunoni@cgocable.ca) / 819-693-2991

## DANS CE NUMÉRO

3	<b>Activités et observations</b> juin à août 2018	<b>Fin de semaine à La Huardière</b>	9
8	<b>Nouvelles de la Société</b> Le mot de la présidente	<b>Calendrier des activités</b> Sorties de l'automne	12

## SERVICE AUX MEMBRES DE LA SBM

Par courriel : [sbm.nature@gmail.com](mailto:sbm.nature@gmail.com)  
Par téléphone : Daniel Mercier au 514-766-4272

## La SBM a besoin de vos dons !

La SBM est enregistrée comme organisme de bienfaisance. En faisant un don à la société, vous êtes en mesure de récupérer un crédit d'au moins 35% sur votre déclaration de revenu. Un reçu vous sera envoyé avec votre bulletin Bio-Nouvelles à la fin de l'année. Vos dons seront très appréciés. La SBM ne reçoit aucune subvention et fonctionne grâce aux cotisations et aux dons de ses membres.

*Merci de votre générosité!*

## Bio-Nouvelles

Le Bio-Nouvelles est l'organe d'information des membres de la Société de biologie de Montréal et est publié quatre fois par année.

### Rédacteur en chef

Hugues Brunoni

### Collaborateurs à ce numéro

Béatrice Bellocq  
Claude Ducrot

Jocelyne Camirand

### Publicité : Raynald D'Aoust

Dépôt légal – 4<sup>e</sup> trimestre 2018  
Bibliothèque nationale du Canada  
Bibliothèque nationale du Québec  
ISSN 0319-3446

Première année de publication : 1972  
>> Prochaine date de tombée <<  
7 décembre 2018



SOCIÉTÉ DE  
BIOLOGIE DE  
MONTRÉAL

Fondée en 1922, la Société de biologie de Montréal est un organisme sans but lucratif qui regroupe les personnes intéressées à la biologie et aux sciences naturelles. Elle a pour mission de faire découvrir, comprendre et aimer la nature au grand public par la vulgarisation des sciences naturelles et l'immersion dans la nature.

### Présidente

Béatrice Bellocq (514-251-7912)

### Vice-présidente

Linda Dubé (514-768-8535)

### Trésorier

Raynald D'Aoust (450-676-1956)

### Secrétaire

Monique Hénaut (514-484-6146)

### Conseillers

Maxime Aubert (514-523-7017) • Claude Ducrot (514-484-1555) • Danièle Dumontet (514-354-9230) • Linda Lamontagne (514-929-6064) • Daniel Mercier (514-766-4272) • Claire Picotte (514-524-8116), Daniel Rivest (514-529-6064) • Liliane Tessier (514-322-6298) • Angela Vera Concha (514-549-6485)

### Affiliations

- Réseau québécois des groupes écologistes (RQGE)
- Regroupement QuébecOiseaux
- Société Provancher
- Union québécoise de réhabilitation des oiseaux de proie (UQROP)

### Tarifs d'abonnement à la SBM

Individu	30 \$
Famille	45 \$
Étudiant	15 \$
Institution	100 \$

Ces tarifs représentent le coût d'une adhésion annuelle, taxes comprises. Faites votre chèque à l'ordre de la Société de biologie de Montréal.

### SOCIÉTÉ DE BIOLOGIE DE MONTRÉAL

4101, rue Sherbrooke Est  
Montréal (Québec) H1X 2B2

### Support aux membres

Daniel Mercier (514-766-4272)

<http://sbmnature.org/>

[sbm.nature@gmail.com](mailto:sbm.nature@gmail.com)

# RAPPORT DES ACTIVITÉS ET DES OBSERVATIONS

## juin à août 2018



DATE	ACTIVITÉ	SITE VISITÉ	NBRE DE PARTICIPANTS	NBRE D'ESPÈCES OBSERVÉES	ESPÈCES ANIMALES ET VÉGÉTALES / ANIMATEUR (S)
2 juin	B	Centre d'interprétation de la nature (Boisbriand) et Parc du Domaine Vert (Mirabel)	11	n.d.	<p><b>Centre d'interprétation de Boisbriand.</b></p> <p>Charme de Caroline, Chênes : à gros fruits, rouge, Cornouiller à feuilles alternes, Dircée des marais, Érables : à sucre, argenté, Frêne de Pennsylvanie, Hêtre à grandes feuilles, Lysimaque nummulaire, Maïanthème du Canada, Matteuccie fougère-à-l'autruche, Micocoulier occidental, Orme d'Amérique, Ostryer de Virginie, Peuplier faux-tremble, Smilacine à grappes, Streptope rose.</p> <p><b>Parc du Domaine Vert, Mirabel:</b></p> <p>Bleuet, Bouleau jaune, Chimaphile à ombelle, Érable rouge, Hêtre à grandes feuilles, Lycopodes : brillant, en éventail, obscur, Onoclée sensible, Osmondes : canelle, de Clayton, royale, Pain-de-perdrix, Prêles : des champs, des bois, Rhododendron du Canada, Sabot de la Vierge, salsepareille, savoyane, Thé des bois, Tiarella, Trientale boréale, Trille ondulé.</p> <p><i>Animé par : Claire Picotte et Liliane Tessier</i></p>
9 juin	O	Jardin botanique de Montréal Suivi aviaire	10	31	<p>Bernache du Canada, Canard colvert (5 adultes, 9 poussins et 1 ado), Grèbe à bec bigarré, Épervier de Cooper (en vol avec une proie dans les serres; nous sommes allés voir le nid et on ne voyait plus rien à l'intérieur), Martinet ramoneur, Tyran huppé, Viréos : mélodieux, aux yeux rouges, Hirondelle bicolor, Sittelles : à poitrine rousse, à poitrine blanche, Merle d'Amérique, Moqueur chat, Jaseur d'Amérique, Parulines : masquée, flamboyante, jaune, rayée, Bruants : familier, chanteur, Cardinal rouge, Oriole de Baltimore, Roselin familier, Chardonneret jaune.</p> <p><i>Animé par : Béatrice Bellocq</i></p>
10 juin	O	Montée Biggar (Godmanchester), montée Gordon (Saint-Anicet), réserve nationale de faune du lac Saint-François	20	67	<p>Bernache du Canada (multiples juvéniles), Canard branchu, Grèbe à bec bigarré, Grande Aigrette, Urubu à tête rouge, Balbuzard pêcheur, Grue du Canada (2 adultes avec 2 grons, 6 autres adultes), Pluvier kildir, Bécassine de Wilson, Tourterelle triste, Coulicou à bec noir (adulte transporte de la nourriture), Martinet ramoneur, Pics : maculé, Grand (au nid), Pioui de l'Est (au nid), Moucherolles : des aulnes, des saules, tchébec, phébi, Tyrans : huppé, tritri, Viréos : mélodieux, aux yeux rouges, Grand Corbeau, Hirondelles : bicolor, rustique, Troglodytes : familier, à bec court, Grives : fauve, des bois, Merle d'Amérique, Moqueurs : chat, roux, Jaseur d'Amérique, Parulines : couronnée, de Brewster (hybride), à ailes dorées ou à ailes bleues (entendu le chant de la Paruline à ailes dorées à 2 endroits différents – sans la voir nous ne pouvions pas déterminer si c'était une « ailes dorées », une « ailes bleues » ou un hybride des deux), noir et blanc, masquée, flamboyante, jaune, à flancs marron, Bruants : familier, à gorge blanche, des prés, chanteur, des marais (adulte transporte de la nourriture), Tohi à flancs roux, Cardinal à poitrine rose, Passerin indigo, Goglu des prés, Oriole de Baltimore, Vacher à tête brune, Chardonneret jaune.</p> <p><i>Animé par : Richard Guillet</i></p>

### Légende des activités :

O : Ornithologie ; B : Botanique

Compilation effectuée par : Claude Ducrot

DATE	ACTIVITÉ	SITE VISITÉ	N <sup>BRE</sup> DE PARTICIPANTS	N <sup>BRE</sup> D'ESPÈCES OBSERVÉES	ESPÈCES ANIMALES ET VÉGÉTALES / ANIMATEUR (S)
13 juin	O	Anjou-sur-le-Lac	8	28	Canard colvert (avec petits), Cormoran à aigrettes, Grand Héron, Sterne pierregarin, Tourterelle triste, Martinet ramoneur, Pic flamboyant, Moucherolle des aulnes, Tyran tritri, Viréos : mélodieux, aux yeux rouges, Merle d'Amérique, Moqueur chat, Jaseur d'Amérique, Parulines : flamboyante, jaune, Bruants : familier, chanteur, Cardinal rouge, Oriole de Baltimore, Roselin familier, Chardonneret jaune. <i>Animé par : Huguette Longpré</i>
16 juin	O	Jardin botanique de Montréal Suivi aviaire	7	32	Canard colvert, Grèbe à bec bigarré, Grand Héron, Épervier de Cooper, Tourterelle triste, Martinet ramoneur, Pic mineur, Moucherolle tchébec, Viréos : mélodieux, aux yeux rouges, Hirondelle bicolor, Mésange à tête noire, Merle d'Amérique, Moqueur chat, Jaseur d'Amérique, Paruline jaune, Bruants : familier, chanteur, Cardinal rouge, Oriole de Baltimore, Roselin familier, Chardonneret jaune. <i>Animé par : Béatrice Bellocq</i>
21 juin	O	Jardin botanique de Montréal Suivi aviaire	13	24	Canard colvert (avec nombreux bébés), Grèbe à bec bigarré, Grande Aigrette, Urubu à tête rouge, Martinet ramoneur, Pic mineur, Moucherolle phébi, Tyran huppé, Viréos : mélodieux, aux yeux rouges, Hirondelle bicolor, Sittelle à poitrine rousse, Merle d'Amérique, Moqueur chat, Jaseur d'Amérique, Paruline jaune, Bruants : familier, chanteur, Cardinal rouge, Oriole de Baltimore, Roselin familier, Chardonneret jaune. <i>Animé par : Béatrice Bellocq</i>
28 juin	O	Jardin botanique de Montréal Suivi aviaire	2	31	Canard colvert (dont de nombreux jeunes), Grèbe à bec bigarré, Grand Héron, Chevalier grivelé (pourchassé par un carouge), Tourterelle triste, Martinet ramoneur, Pic mineur, Viréos : mélodieux, aux yeux rouges, Hirondelle bicolor (avec jeunes au nichoir), Merle d'Amérique, Moqueur chat, Jaseur d'Amérique, Paruline jaune, Bruants : familier (adulte nourrissant un jeune), chanteur, Cardinal rouge, Oriole de Baltimore, Vacher à tête brune, Roselins : familier, pourpré, Chardonneret jaune. <i>Animé par : Béatrice Bellocq</i>
4 juillet	O	Lacs Fauvel (Blainville)	n.d.	n.d.	Sortie annulée. <i>Aurait été animé par : Réjean Duval</i>
7 juillet	O	Parc de l'Honorable-George-O'Reilly, refuge faunique Marguerite-D'Youville	11	58	Bernache du Canada, Canards : branchu, colvert, Grèbe à bec bigarré, Butor d'Amérique, Hérons : Grand, vert, Grande Aigrette, Bihoreau gris, Urubu à tête rouge, Balbuzard pêcheur, Râle de Virginie, Bécassine de Wilson, Sternes : caspienne, pierregarin, Tourterelle triste, Colibri à gorge rubis, Martin-pêcheur d'Amérique, Pics : maculé, mineur, chevelu, flamboyant, Crécerelle d'Amérique, Pioui de l'Est, Moucherolle tchébec, Tyrans : huppé, tritri, Viréos : mélodieux, aux yeux rouges, Hirondelles : noire, bicolor, rustique, à front blanc, Troglodytes : familier, des marais, Moqueur chat, Jaseur d'Amérique, Parulines : masquée, flamboyante, jaune, Bruants : chanteur, des marais, Cardinal rouge, Oriole de Baltimore, Vacher à tête brune, Chardonneret jaune. <i>Animé par : Richard Guillet</i>
8 juillet	O	Chouette à voir! (Saint-Jude)	22	23	Urubu à tête rouge, Chevalier grivelé, Tourterelle triste, Pic maculé, Moucherolle tchébec, Tyran tritri, Viréo aux yeux rouges, Hirondelle rustique, Grives : fauve, des bois, Jaseur d'Amérique, Parulines : couronnée, masquée, flamboyante, jaune, à flancs marron, Bruant chanteur, Chardonneret jaune. <i>Aurait été animé par : Réjean Duval</i>

#### Légende des activités :

O : Ornithologie

Compilation effectuée par : Claude Ducrot

DATE	ACTIVITÉ	SITE VISITÉ	N <sup>BRE</sup> DE PARTICIPANTS	N <sup>BRE</sup> D'ESPÈCES OBSERVÉES	ESPÈCES ANIMALES ET VÉGÉTALES / ANIMATEUR(S)
10 juillet	O	Jardin botanique de Montréal Suivi aviaire	10	28	Canard colvert, Grèbe à bec bigarré, Tourterelle triste, Martinet ramoneur, Moucherolle phébi, Viréos : mélodieux, aux yeux rouges, Hirondelle bicolor, Moqueur chat, Jaseur d'Amérique, Paruline jaune, Bruants : familier, chanteur, Cardinal rouge, Oriole de Baltimore, Vacher à tête brune (dont un très jeune qui se faisait nourrir par un Viréo aux yeux rouges), Roselin familier, Chardonneret jaune. <i>Animé par : Béatrice Bellocq</i>
14 juillet	O	Boisé du Tremblay (Longueuil)	7	41	Grande Aigrette, Urubu à tête rouge, Tourterelle triste, Martinet ramoneur, Colibri à gorge rubis, Pic maculé, Pioui de l'Est, Moucherolles : des aulnes, tchébec, Tyrans : huppé, tritri, Viréos : mélodieux, aux yeux rouges, Grand Corbeau, Hirondelle bicolor, Grimpereau brun (dont un groupe de 4 ensembles), Troglodyte familier, Grive fauve, Moqueur chat, Jaseur d'Amérique, Parulines : couronnée, masquée, flamboyante, jaune, Bruants : familier, à gorge blanche, chanteur, des marais, Cardinaux : rouge, à poitrine rose, Chardonneret jaune. <i>Animé par : Jean-François Noulin</i>
15 juillet	O	Commune de Berthier	6	42	Bernache du Canada, Canards : branchu, colvert, Grèbe à bec bigarré, Grand Héron, Grande Aigrette, Bihoreau gris, Urubu à tête rouge, Pygargue à tête blanche, Pluvier kildir, Chevalier grivelé, Martinet ramoneur, Martin-pêcheur d'Amérique, Tourterelle triste, Pioui de l'Est, Moucherolle tchébec, Tyrans : huppé, tritri, Viréos : mélodieux, aux yeux rouges, Hirondelles : bicolor, de rivage, Troglodyte familier, Jaseur d'Amérique, Parulines : flamboyante, jaune, Bruants : chanteur, des marais, Cardinal rouge, Oriole de Baltimore, Vacher à tête brune, Chardonneret jaune. <i>Animé par : Huguette Longpré et Béatrice Bellocq</i>
17 juillet	O	Jardin botanique de Montréal Suivi aviaire	2	24	Canard colvert, Grèbe à bec bigarré, Grand Héron, Grande Aigrette, Martinet ramoneur, Tyran huppé, Viréos : mélodieux, aux yeux rouges, Moqueur chat, Jaseur d'Amérique, Paruline jaune, Bruants : familier, chanteur, Cardinal rouge, Oriole de Baltimore, Roselin familier, Chardonneret jaune. <i>Animé par : Béatrice Bellocq</i>
21 juillet	O	Parc Angrignon	11	30	Canard colvert, Grand Héron, Grande Aigrette, Bihoreau gris, Sterne pierregarin, Martinet ramoneur, Colibri à gorge rubis, Grand Pic, Tyrans : huppé, tritri, Viréos : mélodieux, aux yeux rouges, Jaseur d'Amérique, Parulines : flamboyante, Bruants : familier, chanteur, Cardinaux : rouge, à poitrine rose, Chardonneret jaune. <i>Animé par : Lucie Chartrand</i>
22 juillet	O	Jardin botanique de Montréal Suivi aviaire	3	24	Canard colvert, Grand Héron, Martinet ramoneur, Pic maculé, Tyran huppé, Viréos : mélodieux, aux yeux rouges, Moqueur chat, Jaseur d'Amérique, Bruants : familier, chanteur, Cardinal rouge, Roselin familier, Chardonneret jaune. <i>Animé par : Béatrice Bellocq</i>
24 juillet	O	Falaises de Prévost	n.d.	n.d.	Sortie annulée à cause de la pluie. <i>Aurait été animé par : Réjean Duval</i>
31 juillet	O	Jardin botanique de Montréal Suivi aviaire	9	23	Canard colvert, Grand Héron, Martinet ramoneur, Pics : mineur, chevelu, flamboyant, Viréo aux yeux rouges, Merle d'Amérique, Moqueur chat, Jaseur d'Amérique, Paruline jaune, Bruants : familier, chanteur, Cardinal rouge, Vacher à tête brune, Roselin familier, Chardonneret jaune. <i>Animé par : Béatrice Bellocq</i>

#### Légende des activités :

O : Ornithologie

Compilation effectuée par : Claude Ducrot

DATE	ACTIVITÉ	SITE VISITÉ	N <sup>BRE</sup> DE PARTICIPANTS	N <sup>BRE</sup> D'ESPÈCES OBSERVÉES	ESPÈCES ANIMALES ET VÉGÉTALES / ANIMATEUR(S)
3-5 août	É	La Huardière (Centre écologique de l'UQAM)	18	41	Grand Harle, Plongeon huard, Pygargue à tête blanche, Petite Buse, Chevalier grivelé, Colibri à gorge rubis, Pics : maculé, mineur, flamboyant, Faucon émerillon, Viréos : à tête bleue, aux yeux rouges, Grand Corbeau, Mésange à tête noire, Sittelles : à poitrine rousse, à poitrine blanche, Roitelet à couronne dorée, Merle d'Amérique, Jaseur d'Amérique, Parulines : couronnée, des ruisseaux, noir et blanc, à joues grises, flamboyante, à collier, à tête cendrée, à poitrine baie, à gorge orangée, à flancs marron, rayée, bleue, à croupion jaune, à gorge noire, Bruants : familier, à gorge blanche, chanteur, Roselin pourpré, Chardonneret jaune. <i>Animé par : Daniel Rivest, Béatrice Bellocq, Huguette Longpré, Claire Picotte et Liliane Tessier.</i>
7 août	O	Jardin botanique de Montréal Suivi aviaire	2	26	Canard colvert, Grand Héron, Grande Aigrette, Urubu à tête rouge, Épervier de Cooper, Tourterelle triste, Martinet ramoneur, Tyran huppé, Viréos : mélodieux, aux yeux rouges, Merle d'Amérique (présence de jeunes), Moqueur chat, Jaseur d'Amérique (présence de jeunes), Paruline flamboyante, Bruants : familier, chanteur, Cardinal rouge, Roselin familier, Chardonneret jaune. <i>Animé par : Béatrice Bellocq</i>
12 août	O	Jardin botanique de Montréal Suivi aviaire	11	29	Canard colvert, Grèbe à bec bigarré, Grand Héron, Urubu à tête rouge, Épervier de Cooper, Tourterelle triste, Martinet ramoneur, Faucon émerillon, Moucherolle phébi, Viréos : mélodieux, aux yeux rouges, Grand Corbeau, Mésange à tête noire, Merle d'Amérique, Moqueur chat, Jaseur d'Amérique, Paruline flamboyante, Bruants : familier, chanteur, Cardinal rouge, Roselin familier, Chardonneret jaune. <i>Animé par : Béatrice Bellocq</i>
17 août	M	Parc du Domaine Vert (Mirabel)	7	n.d.	Amanite fauve, Amanite rougissante, Amanites sp., Bolet poivré, Bolet américain, Bolet amer, Clavaire fusiforme, Clitocybe des Adirondacks (?), Collybie sp. (?), Collybie de Rodman (?), Entolome cuspidé (?), Entolome saumon, Entolomes sp., Hygrophores, Inocybe lacéré (?), Laccaire ocre pourpré, Lactaire camphré (?), polypores, ramaire, russules, Scléroderme commun, Tramètes, Tricholome décoré (?).  (?): identification incertaine.  <i>Animé par : Frédéric Ménagé</i>
19 août	O	Sainte-Martine (et environs)	14	48	Bernache du Canada, Canards : branchu, souchet, d'Amérique, colvert, noir, Sarcelle d'hiver, Martinet ramoneur, Pluvier kildir, Bécasseaux : minuscule, semipalmé, Chevaliers : grivelé, Grand, Petit, Grand Héron, Grande Aigrette, Bihoreau gris, Urubu à tête rouge, Balbuzard pêcheur, Pygargue à tête blanche, Martin-pêcheur d'Amérique, Pic maculé, Crécerelle d'Amérique, Faucon pèlerin, Viréo mélodieux, Tyran tritri, Hirondelle bicolore, Mésange à tête noire, Sittelles : à poitrine rousse, à poitrine blanche, Grimpereau brun, Merle d'Amérique, Moqueur chat, Jaseur d'Amérique, Roselin pourpré, Chardonneret jaune, Bruant chanteur, Parulines : à poitrine baie, jaune, à croupion jaune, Cardinal rouge. <i>Animé par : Richard Guillet</i>
21 août	O	Jardin botanique de Montréal Suivi aviaire	12	35	Canard colvert, Grèbe à bec bigarré, Martinet ramoneur, Colibri à gorge rubis, Grand Héron, Pics : maculé, mineur, chevelu, flamboyant, Faucon émerillon, Moucherolles : à côtés olive, phébi, Viréos : mélodieux, aux yeux rouges, Hirondelle bicolore, Mésange à tête noire, Sittelles : à poitrine rousse, à poitrine blanche, Moqueur chat, Jaseur d'Amérique, Chardonneret jaune, Bruants : familier, chanteur, Parulines : flamboyante, à tête cendrée, à poitrine baie, jaune, à croupion jaune, du Canada, Piranga écarlate, Cardinal rouge. <i>Animé par : Béatrice Bellocq</i>

### Légende des activités :

O : Ornithologie ; M : Mycologie ; É : Écologie

Compilation effectuée par : Claude Ducrot

DATE	ACTIVITÉ	SITE VISITÉ	N <sup>BRE</sup> DE PARTICIPANTS	N <sup>BRE</sup> D'ESPÈCES OBSERVÉES	ESPÈCES ANIMALES ET VÉGÉTALES / ANIMATEUR(S)
25 août	B	Venise-en-Québec (et environs)	9	n.d.	<p><b>Sentier de la réserve naturelle de la Tourbière-de-Venise-Ouest:</b></p> <p>Apiacées - syn. Ombellifères : Cicutaire bulbifère ☠, Cicutaire maculée (<i>Cicutaria maculata</i>) ☠, Berle douce (<i>Sium suave</i>), Amélanchier sp., Aralie hispide, Aster acuminé (<i>Oclemena acuminata</i>), Athyrie fougère-femelle, Bouleau gris (<i>Betula populifolia</i>), Bouleau jaune (<i>B. alleghaniensis</i>), Calla des marais (<i>Calla palustris</i>), Carex crépu (<i>Carex crinita</i>), Carex houblon (<i>C. lupulina</i>), Caryer cordiforme, Cerisier tardif, Danthonie à épis (<i>Danthonia spicata</i>), Décodon verticillé, Dennstaedtie à lobules ponctué, Érable rouge, Fougère-aigle (<i>Pteridium aquilinum</i>), Gaillet à trois fleurs (<i>Galium triflorum</i>), Glycérie du Canada (<i>Glyceria canadensis</i>), Hamamélis de Virginie, Herbe à puce de l'Est (<i>Toxicodendron radicans</i>), Impatiente du Cap, Maïanthème du Canada, Osmonde cannelle (<i>Osmundastrum cinnamomeum</i>), Osmonde royale, Pain-de-perdrix, (<i>Mitchella repens</i>), Pin blanc (<i>Pinus strobus</i>), Pruche du Canada (<i>Tsuga canadensis</i>), Sphaigne sp., Thélyptère de New York (<i>Thelypteris noveboracensis</i>)</p> <p>☠ : plante très toxique.</p> <p><b>Sentier et passerelle ruisseau McFee:</b></p> <p>Carex gonflé (<i>Carex intumescens</i>), Céphalanthe occidentale, Décodon verticillé, Houx verticillé (<i>Ilex verticillata</i>), Myrique baumier (<i>Myrica gale</i>), Plantain d'eau (<i>Alisma</i> sp.), Sagittaire sp., Thélyptère des marais d'Amérique (<i>Thelypteris palustris</i> var. <i>pubescens</i>).</p> <p>Animé par : <b>Claire Picotte et Iliane Tessier</b></p>
26 août	O	Parc de la Frayère et Arboretum Langevin (Boucherville)	4	61	<p>Bernache du Canada, Cygne tuberculé, Canard branchu, Sarcelles : à ailes bleues, d'hiver, Canards : d'Amérique, colvert, Martinet ramoneur, Colibri à gorge rubis, Gallinule d'Amérique, Chevaliers : grivelé, Petit, Sterne caspienne, Cormoran à aigrettes, Bécasse d'Amérique, Butor d'Amérique, Petit Blongios, Grand Héron, Grande Aigrette, Bihoreau gris, Balbuzard pêcheur, Busard des marais, Pygargue à tête blanche, Petite Buse, Martin-pêcheur d'Amérique, Faucon émerillon, Moucherolle tchébec, Viréo aux yeux rouges, Hirondelle bicolore, Mésange à tête noire, Troglodyte familial, Merle d'Amérique, Moqueur chat, Jaseur d'Amérique, Chardonneret jaune, Bruants : familial, chanteur, Oriole de Baltimore, Vacher à tête brune, Parulines : noir et blanc, masquée, flamboyante, à tête cendrée, à poitrine baie, à gorge orangée, jaune, à flancs marron, à croupion jaune, du Canada, à calotte noire, Cardinaux : rouge, à poitrine rose.</p> <p>Animé par : <b>Béatrice Bellocq et Huguette Longpré</b></p>
28 août	O	Jardin botanique de Montréal Suivi aviaire	2	30	<p>Canards : branchu, colvert, Tourterelle triste, Colibri à gorge rubis, Pics : mineur, chevelu, flamboyant, Viréos : mélodieux, aux yeux rouges, Mésange à tête noire, Sittelles : à poitrine rousse, à poitrine blanche, Roitelet à couronne dorée, Merle d'Amérique, Moqueur chat, Jaseur d'Amérique, Bruants : familial, chanteur, Oriole de Baltimore, Parulines : flamboyante, à tête cendrée, à poitrine baie, Piranga écarlate, Cardinal rouge, Chardonneret jaune.</p> <p>Animé par : <b>Béatrice Bellocq</b></p>

### Légende des activités :

O : Ornithologie ; B : Botanique

Compilation effectuée par : **Claude Ducrot**

## NOUVEAUX MEMBRES DE LA SBM

Nous avons le plaisir d'accueillir au sein de la SBM :

Anne-Marie Fortin, Roger Poupart, Bernard Leduc et Nicole Paradis-Leduc.



# NOUVELLES DE LA SOCIÉTÉ

**SOCIÉTÉ DE BIOLOGIE  
DE MONTRÉAL**  
*Une Passion Nature*



## Le mot de la présidente

### Un vent de changement souffle encore sur la SBM !

Cet automne, beaucoup de mouvements en perspective :

- Les conférences se tiendront dorénavant le dernier mardi du mois à 19h, au SB-1115. C'est la salle de conférence du département des Sciences biologiques de l'UQAM, située au 141, rue Président-Kennedy, Montréal H2X 1Y4 (métro Place-des-Arts).
- Pour notre Assemblée générale annuelle (AGA), elle aura lieu le mercredi 14 novembre 2018 à 19h au SB-1115. Pour les coordonnées se référer à celles des conférences. Dans les semaines précédant l'assemblée, vous recevrez un avis de convocation ainsi que l'ordre du jour. Nous vous invitons à venir en grand nombre car plusieurs postes seront à combler.

Malgré un été de plus en plus chaud, beaucoup d'activités étaient inscrites au programme. Deux activités spéciales avaient été mises au calendrier, qu'on peut qualifier de franc succès :

- Au début juillet, nous sommes allés à l'UQROP ; nous étions 21 participants à profiter de cette magnifique journée et c'était pour la bonne cause. Un gros merci à Réjean Duval qui a été notre guide particulier.
- Début août, c'était la fin de semaine à LaHuardière. Que dire... Si ce n'est que les participants nous en parlent encore et veulent déjà réserver leur place pour l'an prochain. Il y en avait pour tous les goûts : écologie aquatique, microorganismes, botanique, oiseaux, champignons, étoiles filantes, baignade, tour de ponton au coucher du soleil au chant du huard et sans oublier les guimauves autour du feu. Un moment magique au rythme de la nature où le temps semble s'être arrêté.

Nous avons profité de l'occasion pour remettre à Huguette Longpré son attestation de reconnaissance en remerciement de son engagement bénévole, grandement mérité pour son dévouement, implication et sa générosité au sein de la SBM. Certificat émis par le gouvernement du Québec.

Un grand merci à tous ceux qui ont contribué à cette fin de semaine extraordinaire : Daniel Rivest, Huguette Longpré, Liliane Tessier et Claire Picotte, ainsi qu'aux participants qui ont fait toute la différence. Vous pouvez aussi lire l'excellent compte-rendu de Jocelyne Camirand de cette fin de semaine inoubliable.

### Méli-mélo

Un petit mot pour le suivi systématique au Jardin botanique de Montréal : il y a une belle réponse. En moyenne, nous sommes huit participants, évidemment c'est un peu en fonction de la météo.

C'est toujours intéressant d'adopter un lieu et d'en faire un suivi. On peut voir l'évolution, des migrations au fil des saisons ainsi que pour la période de nidification. Je pense que cela répond à une demande.

Pour la sortie aux champignons au Domaine Vert, malgré la pluie et le trafic d'un vendredi après-midi, nous étions sept mordus à braver les éléments et essayer d'apprendre à les reconnaître. Tout un monde à découvrir ! Un gros merci à Frédéric et Adrienne de partager leur passion.

La mise à jour du *Guide du nouveau membre* va bon train et est pour ainsi dire terminée. Il reste quelques petites modifications à faire et une dernière vérification et il devrait être disponible cet automne sur notre site Internet : [www.sbmnature.org](http://www.sbmnature.org)

### Quelques nouvelles de dernière minute du CA

Luc Roseberry prendra la relève de Claude Ducrot pour notre site Internet. Luc, la barre est haute mais je suis sûre que tu seras à la hauteur. Bienvenue ! Un gros merci, Claude, pour ces 18 années que tu as consacrées à la SBM : le *Bio-Nouvelles*, le fichier Époq, l'élaboration et le suivi de notre site Internet et bien plus encore.

Merci pour ton implication, travail acharné, professionnalisme et perfectionnisme qui font que la SBM est ce qu'elle est. Un homme d'exception qui a fait toute la différence et laissé sa marque au sein de la SBM. Bonne chance et beaucoup de beaux projets à venir mais tu feras toujours partie de la SBM.

Pour le fichier des membres, Danièle Dumontet prendra la relève de Linda Dubé que nous remercions chaleureusement et souhaitons aussi bonne chance à Danièle qui, j'en suis sûre, saura prendre la relève d'une main de maître.

Et pour finir, l'entente de partenariat avec l'UQAM suit son cours et devrait se concrétiser si possible à l'automne, c'est à suivre...

Merci et bon automne !

*Béatrice*



# La Huardière

Vue imprenable sur le  
lac Lusignan.

## Une fin de semaine au Centre écologique de l'UQAM



Photo: Luc Roseberry

par JOCELYNE CAMIRAND

**E**n ce beau vendredi d'un été caniculaire, nous sommes 18 membres de la SBM à débarquer à l'auberge La Huardière pour la fin de semaine du 3 au 5 août. L'auberge, située près de Saint-Michel-des-Saints, n'est pas un gîte comme les autres ; c'est le Centre écologique de l'UQAM offrant diverses activités pédagogiques et cours sur le terrain à ses étudiants. À l'arrivée, nous sommes séduits par la beauté du site : un grand lac, le lac Lusignan, parsemé d'îlets et entouré de montagnes, une nature sauvage, quelques chalets à peine visibles.

Notre hôte nous y attend déjà, c'est Daniel Rivest du département des Sciences biologiques de l'UQAM et aussi membre de la SBM. Pour ce séjour, Daniel nous a préparé tout un menu d'activités : des excursions de botanique, d'ornithologie, bien sûr. Mais en plus, il nous offre de nous initier à quelques-unes des formations qu'il donne habituellement aux étudiants. Ce sera pour nous une expérience unique : participer à des ateliers de niveau universitaire (une version allégée, bien sûr) dans un site enchanteur, avec un accès aux laboratoires bien équipés.

Voici quelques souvenirs de cette superbe fin de semaine qui nous a permis d'apprendre et de partager nos passions pour différents aspects de la nature.

### **Les deux pieds dans l'eau, une initiation à l'écologie de ce beau lac**

Dans un premier atelier, Daniel nous a expliqué les relations entre ce beau lac et son environnement. Comment, par exemple,

la couleur sombre et la qualité de son eau sont liées à la qualité du sol de son bassin versant, à la présence des conifères, au type de roches des montagnes environnantes, aux précipitations acides, aux polluants, etc. Daniel nous en a fait un récit accessible et fascinant tout en nous transmettant une information scientifique : nous savons désormais ce qu'est un bassin versant et même comment on le mesure ! En l'espace de moins d'une heure nous nous sommes transformés en étudiants attentifs et curieux !

Pour la partie pratique de l'atelier, chacun a mis des cuissardes, de grandes bottes montant jusqu'à la poitrine. Mission : récolter des échantillons au bord de l'eau. Évidemment en soi, c'était une partie de plaisir de marcher avec de telles bottes ! Et avec nos instruments scientifiques dont les filets nommés «kick», de recueillir un peu de tout au gré de nos envies. À cette étape, je n'imaginai pas les trésors que renfermaient nos épuisettes (larves d'insectes aquatiques, zooplancton, phytoplancton, benthos).

### **La beauté des micro-organismes**

De retour au labo, j'ai découvert la beauté des micro-organismes que nous avons récoltés. Une révélation pour moi. Grâce à la loupe binoculaire, j'ai pu voir ces organismes invisibles à l'œil nu : les organes orange d'un zooplancton transparent et ses longues antennes (un copépode) ; un autre avec un saphir unique en guise d'œil (le bien nommé cyclope). Que de beauté dans une seule goutte d'eau !

Récolte d'échantillons  
au bord de l'eau.

Nous avons aussi fait un test de laboratoire : comparer l'alcalinité de l'eau du lac à celle de Montréal. Amusant et instructif. En amateur, notre petite équipe a un peu mélangé les échantillons... et notre expérience a été un fiasco! Mais nous avons compris que la science, c'est rigoureux!

#### Des sentiers aux binoculaires : atelier botanique

La sortie de botanique aux alentours du centre s'est aussi terminée au laboratoire. Elle était dirigée par Liliane et Claire de la

SBM. Pour nous Montréalais, les environs offraient des milieux différents : une forêt où dominent les conifères, la sapinière à Bouleaux blancs avec des parcelles de coupe forestière, d'autres en régénération, le milieu aquatique, le rivage. Différentes plantes aquatiques, de rivage, forestières ou de bord de chemin ont pu être observées, mentionnons : la Lobélie de Dortmann, le Faux-nymphaea à feuilles cordées, la Dièreville chèvrefeuille, l'Épinette noire et l'Érable à épis. Les listes complètes des observations pour la botanique et l'ornithologie sont disponibles sur le site internet de la SBM.

Pour certains d'entre nous, le coup de cœur de cette fin de semaine aura été d'observer aux binoculaires la beauté des lichens magnifiés ou les sores, fructification des fougères.

#### Mieux comprendre la forêt

C'est aussi en pleine nature que Daniel nous a amenés pour un second atelier, portant sur la microbiologie environnementale. Son but : nous initier aux relations existant dans l'écosystème et au rôle des micro-organismes. La décomposition de la matière organique (d'une feuille dans la forêt, par exemple) illustre bien ce processus et l'importance des micro-organismes qui décomposent et créent des nutriments utiles à tout l'écosystème, dont l'humain. L'excursion nous a permis de comprendre différents types de relations : relation de symbiose, par exemple entre les racines des arbres et les mycorhizes (ou les rhizobiums avec les légumineuses, ou encore les *frankia* fixés aux racines de certains arbustes); et le parasitisme (ex. : les parasites des arbres, les «balais de sorcières»). Nous avons senti l'odeur de la terre (petrichor), discuté du mycélium des champignons, observé des lichens et prélevé des échantillons dans la mousse de sphaigne. C'est de retour au laboratoire que j'ai compris ce qu'était la microfaune vivant dans le sol. Sous la loupe, dans une seule goutte d'eau une foule de micro-organismes s'agitait comme sur

Examen des  
échantillons au  
laboratoire.

une autoroute. Sans parler du charmant tardigrade surnommé en anglais «water bear» en raison de son apparence d'ours. Coup de cœur garanti !

### De la passion et beaucoup de champignons !

Au hasard des différentes activités et des temps libres, nous avons eu l'occasion de partager nos passions pour différents aspects de la nature, et ce, dans une atmosphère détendue (avec feux de camp et guimauves).

Ainsi, nous avons vite découvert que les champignons avaient poussé... comme des champignons. En particulier de curieux et volumineux champignons orange (la Dermatose des russules). Certains participants du groupe étant férus de mycologie, la curiosité et l'enthousiasme sont vite devenus contagieux. On a même fait des sporées dans un coin de la salle à dîner. Et plusieurs d'entre nous sont repartis avec un petit sac de champignons, et peut-être une nouvelle passion. Pour ma part, j'ai fait une délicieuse cueillette (Dermatoses des russules et Bolets à pied glabrescent).

D'autres ont partagé avec nous leur passion pour les insectes ou les lichens, la photo. Évidemment la botanique et l'ornithologie étaient au cœur des activités.

### Tôt le matin : nous sommes aux oiseaux

Chaque jour six heures du matin, c'est le départ de la sortie ornitho pour ceux qui le désirent. Ces sorties avant le déjeuner étaient guidées par Béatrice et Huguette de la SBM. Le premier matin, les oiseaux se laissaient deviner dans la brume matinale près du lac. Mais l'atmosphère était magique : des centaines de toiles d'araignées étaient rendues visibles par la rosée. Les insectes et les champignons ont attirés notre attention.

Le second matin était plus propice à l'observation. On a pu constater que la migration d'automne était déjà commencée en ce début d'août, et les parulines, dans leur déroutant plumage d'automne.

Au total 41 espèces ont été observées durant la fin de semaine avec un bon passage de 13 espèces de parulines : couronnée, des ruisseaux, à collier, à poitrine baie et plus encore. Grâce aux abreuvoirs installés expressément pour nous, les colibris nous tenaient souvent compagnie et s'alimentaient frénétiquement à la buvette.

### Une rencontre impressionnante avec les huards

Pour ma part, j'ai profité d'un temps libre pour partir en solitaire explorer cet immense lac en kayak.

J'y ai rencontré un couple de Plongeon huard. L'un pêchait et l'autre, beaucoup plus loin, surveillait un jeune tout brun. J'ai pu m'approcher assez bien de l'adulte pêcheur (je n'avais pas mes jumelles). Mais quand j'ai voulu m'approcher très progressivement de l'autre et du jeune, même si j'étais assez loin, j'ai eu droit à tout un spectacle. L'adulte qui surveillait s'est alors élevé



Photo : Luc Roseberry

à la verticale, le torse bombé et m'a fait tout un numéro en couvrant à fleur d'eau, en battant des ailes et en criant. Il s'éloignait du jeune à toute vitesse, son but étant évidemment de m'éloigner, moi, du jeune. Et effectivement j'ai été tellement obnubilée par le spectacle que je n'ai pas vu le jeune filer en douce. Les deux adultes se sont ensuite rejoints en me contournant et se sont mis à crier à tout rompre : le message était clair ! Je suis partie en m'excusant de les avoir dérangés. Et en espérant ne pas avoir mis en danger l'unique rejeton du couple.

Beaucoup plus loin, dans une autre portion du lac, un autre couple nageait. Je ne les ai pas dérangés. Le soir autour du feu, on entendait le cri des huards qui résonnait en écho sur le lac calme. Un cri un peu inquiétant. L'auberge La Huardière porte bien son nom.

### Au retour : le bilan d'une expérience emballante

Je suis revenue de ce séjour avec des coups de cœur, comme plusieurs d'entre nous. Et avec le goût d'en apprendre plus et de replonger dans mes livres. Ce sera peut-être le début de nouvelles passions pour certains. Nous avons appris beaucoup durant ce séjour. Et j'ai vite compris qu'il n'y a pas d'âge pour apprendre !

Cette fin de semaine était une première pour la SBM à La Huardière et ce fut un franc succès. Nous avons été privilégiés d'y participer. Nous avons pu bénéficier d'un site exceptionnel par sa beauté et par l'accès aux ressources universitaires, grâce à la collaboration entre l'UQAM et la SBM. Espérons que d'autres expériences aussi enrichissantes suivront. Si oui, on y retourne !

On ne peut que remercier les organisateurs de ce séjour. D'abord Daniel Rivest pour son accueil et sa générosité : Merci pour le tour de ponton sur le lac au coucher du soleil !

Merci également à la direction de l'UQAM et aux organisatrices de la SBM et guides pour les activités : Huguette Longpré, Béatrice Bellocq, Liliane Tessier et Claire Picotte.

7 octobre (dimanche)

SORTIE  
ORNITHOLOGIQUE

## Parc Jean-Drapeau (île Sainte-Hélène)

Nous allons parcourir le parc Jean-Drapeau à la recherche des derniers passereaux migrateurs: parulines, viréos, grives, pics, grimpeur, roitelets, bruants et bien d'autres.

Rendez-vous à la sortie du **métro Jean-Drapeau** sur l'île Sainte-Hélène à **8 h**.

Le **stationnement** est payant, **±20 \$**, c'est préférable d'y aller en métro.

**Matinée seulement**, apportez une **collation** au cas où.



**Béatrice Bellocq**  
514-251-7912  
[bellocq@videotron.ca](mailto:bellocq@videotron.ca)

13 octobre (samedi)

SORTIE  
ORNITHOLOGIQUE

## Île Saint-Bernard (Châteauguay) et Sainte-Martine

En matinée nous irons à l'île Saint-Bernard, connue sous le nom du refuge faunique de Marguerite-D'Youville à Châteauguay. Ce très bel endroit, aux abords du lac Saint-Louis, offre une diversité d'habitats: marais, champs, érablière et fleuve, propice à l'observation d'oiseaux.

Et en après-midi nous ferons un petit tour à Sainte-Martine pour les limicoles ou autres retardataires.

On apporte un **lunch**, de l'eau, chapeau et crème solaire.

Rendez-vous à la station de **métro Jolicoeur** à **8 h**.

Prévoir des frais de **covoiturage** de **±10 \$/auto**, en fonction du kilométrage.

Apportez votre **carte de membre**, en prévision d'une réduction pour les **frais d'entrée (4,55 \$ plus taxes)**.



**Richard Guillet**  
514-768-4569  
[tangara@sympatico.ca](mailto:tangara@sympatico.ca)



### RÈGLES ET REMARQUES

- Sauf avis contraire, il n'est pas nécessaire de réserver. Un responsable vous attend au point de rendez-vous et à l'heure indiqués dans le *Bio-Nouvelles*. Attention, le déroulement des sorties est dicté par l'actualité ornithologique régionale. Les parcours ne sont donc pas immuables. Alors, la meilleure façon de se joindre à une sortie reste de se présenter au lieu de rendez-vous indiqué dans le calendrier. **Il est à noter toutefois que les sorties pourront désormais être annulée en cas de mauvais temps.** Vérifiez auprès du responsable en cas de doute.
- Sauf avis contraire, nos activités sont ouvertes à tous. Cependant, pour les sorties d'une demie à une journée, **les non-membres doivent payer des frais de participation de 5 \$.**
- Le transport pour les sorties se fait par covoiturage. Les membres avec voiture s'engagent à transporter, pendant toute la durée de la sortie, un ou plusieurs membres à pied et également à les ramener au lieu de rendez-vous ou à un autre endroit convenu avec le ou les passagers.
- La SBM souscrit au code de déontologie du Regroupement QuébecOiseaux en matière de respect de l'environnement et de ses habitants. La SBM étend les énoncés de ce code à toutes ses autres activités de terrain non ornithologiques.

### NOTRE POLITIQUE CONCERNANT LE COVOITURAGE

Le taux est de **12 ¢/km** et sera distribué entre les passagers mais tout en excluant le chauffeur. Les guides tenteront de répartir équitablement les passagers.

Merci de votre collaboration et bonnes sorties !

L'équipe du COSBM

Les conférences ont désormais lieu au :

**Département des Sciences biologiques de l'UQAM**  
141, avenue du Président-Kennedy (**métro Place-des-Arts**)

>>> **salle SB-115** <<<

Info : Daniel Rivest, 514-529-6064

14 octobre (dimanche)

SORTIE  
ORNITHOLOGIQUE

## Val Notre-Dame (Saint-Jean-de-Matha)

Venez découvrir ce lieu paisible situé à Saint-Jean-de-Matha, au cœur de Lanaudière, où plus de 22 km de sentiers entourés de collines et bordés par la rivière l'Assomption nous réserveront quelques belles surprises. Laissons-nous aussi charmer par toutes ces belles couleurs d'automne.

C'est un rendez-vous à la station de **métro Radisson**, dans l'aire d'attente de la

sortie Nord, à **7 h 30**. Les frais de **covoiturage** sont de **±21 \$/auto**, en fonction du kilométrage. On apporte un **lunch**. Il y a aussi possibilité d'acheter des choses à la boutique de l'abbaye.



**Béatrice Bellocq**  
514-251-7912  
[bellocq@videotron.ca](mailto:bellocq@videotron.ca)



**Huguette Longpré**  
514-355-9916  
[hlongpre33@gmail.com](mailto:hlongpre33@gmail.com)

# Jardin botanique de Montréal

## >>> suivi systématique <<<

OCTOBRE, NOVEMBRE, DÉCEMBRE : 13 DATES

Le suivi systématique se poursuit, avec 13 dates à inscrire à votre agenda: les 2, 9, 16, 23 et 28 octobre; les 6, 13, 20 et 25 novembre et les 4 et 11, 18 et 23 décembre.

Jusqu'au 31 octobre, l'entrée au Jardin botanique est payante, à moins que vous ayez les cartes des Amis du Jardin botanique de Montréal, Accès Montréal (réduction) ou Lève-tôt (entrée avant 9h).

En **octobre**, il y aura >>> **2 RENDEZ-VOUS**: le **premier** pour ceux qui ont la carte Lève-tôt, est à la **Maison de l'Arbre**, à **8 h**; le **deuxième** est à **9 h**, toujours à la Maison de l'Arbre.

En **novembre** et en **décembre** il n'y aura >>> **QU'UN SEUL RENDEZ-VOUS**: à **8 h**.

Chaque visite devrait durer la **matinée seulement**, mais apporter une **collation** au cas où.



**Béatrice Bellocq**  
514-251-7912  
bellocq@videotron.ca

	DIMANCHE	LUNDI	MARDI	MERCREDI	JEUDI	VENDREDI	SAMEDI
Octobre 8 h ou 9 h	30	1	2 Jardin botanique	3	4	5	6
	7	8	9 Jardin botanique	10	11	12	13
	14	15	16 Jardin botanique	17	18	19	20
	21	22	23 Jardin botanique	24	25	26	27
	28	29	30 Jardin botanique	31	1	2	3
	Jardin botanique						

	DIMANCHE	LUNDI	MARDI	MERCREDI	JEUDI	VENDREDI	SAMEDI
Novembre 8 h	28	29	30 Jardin botanique	31	1	2	3
	4	5	6 Jardin botanique	7	8	9	10
	11	12	13 Jardin botanique	14	15	16	17
	18	19	20 Jardin botanique	21	22	23	24
	25	26	27 Jardin botanique	28	29	30	1
	Jardin botanique						

	DIMANCHE	LUNDI	MARDI	MERCREDI	JEUDI	VENDREDI	SAMEDI
Décembre 8 h	25	26	27 Jardin botanique	28	29	30	1
	2	3	4 Jardin botanique	5	6	7	8
	9	10	11 Jardin botanique	12	13	14	15
	16	17	18 Jardin botanique	19	20	21	22
	23	24	25 Jardin botanique	26	27	28	29
	Jardin botanique						

21 octobre (dimanche)



**SORTIE**  
**ORNITHOLOGIQUE**

## L'ouest de Laval (rivière des Mille Îles)

Nous parcourons les berges de la rivière des Mille Îles à la recherche des retardataires, garrots, macreuses et autres. De belles trouvailles en perspective!

C'est un rendez-vous à **8 h 30**, au **métro Montmorency** à Laval, dans l'aire d'attente (taxis) du côté sud de la station, rue Lucien-Paiement. Frais de **covoiturage ± 6 \$/ auto**, en fonction du kilométrage. **Matinée seulement** mais prévoir une **collation**.



**Pierre André**  
450-628-3747  
pierreandre\_8@sympatico.ca



**Myreille Bachand**  
514-779-0827  
myreille.bachand@videotron.ca

30 octobre (mardi)



**CONFÉRENCE**  
**SBM**

## Araneæ-o-rama

Avec Simon Paradis

On peut retrouver des araignées presque partout: au-dessus ou en dessous du sol, sur l'eau ou sous l'eau et même dans les airs! Dans nos habitations ou à proximité, où elles passent plus ou moins inaperçues, on dit qu'elles peuvent être porteuses de chagrin, de souci ou d'espoir...

Venez en apprendre un peu plus sur ces tisseuses-chasseuses spectaculaires!

>> **MARDI, 30 OCTOBRE, 19 H <<**

**Département des**  
**Sciences biologiques de l'UQAM**  
141, av. du Président-Kennedy  
**salle SB-115**  
**métro Place-des-Arts**

Photo: Alain Maire

4 novembre (dimanche)



**SORTIE  
ORNITHOLOGIQUE**

## Parc Jean-Drapeau (île Sainte-Hélène)

Nous allons parcourir le parc Jean-Drapeau à la recherche des derniers migrateurs pour nos passereaux, bruants, roitelets et bien d'autres ainsi que pour nos canards, macreuses, garrots, bernaches et bien d'autres aussi.

Rendez-vous à la sortie du **métro Jean-Drapeau** sur l'île Sainte-Hélène à **8 h**.

Le **stationnement** est payant, **±20 \$**, c'est préférable d'y aller en métro.

**Matinée seulement**, apportez une **collation** au cas où.

**Attention, c'est le changement d'heure: on recule d'une heure.**



**Béatrice Bellocq**  
514-251-7912  
[bellocq@videotron.ca](mailto:bellocq@videotron.ca)

11 novembre (dimanche)



**SORTIE  
ORNITHOLOGIQUE**

## Parc-nature de la Pointe-aux-Prairies

Secteur des marais et/ou Bois-de-l'Héritage. Très beaux milieux pour voir nos derniers retardataires, canards, passereaux et autres surprises. On apporte un **lunch**.

C'est un rendez-vous à la station de **métro Radisson**, dans le stationnement de l'aire d'attente de la sortie Sherbrooke Nord, à **8 h**.

Frais de **covoiturage** de **4 \$/auto** et frais de **stationnement**, en sus, de **9 \$** par voiture.



**Huguette Longpré**  
514-355-9916  
[hlongpre33@gmail.com](mailto:hlongpre33@gmail.com)



**Béatrice Bellocq**  
514-251-7912  
[bellocq@videotron.ca](mailto:bellocq@videotron.ca)

14 novembre (mercredi)



**ASSEMBLÉE GÉNÉRALE  
ANNUELLE**

Vous êtes conviés à l'Assemblée générale annuelle de la SBM.

Venez élire le conseil d'administration pour la prochaine année et débattre des sujets qui vous tiennent à cœur.

Nous comptons sur votre présence ; nous avons besoin de votre appui ! Il y aura des prix de présence à faire tirer !

>> **MERCREDI, 14 NOVEMBRE, 19 H** <<

**Département des  
Sciences biologiques de l'UQAM**  
141, av. du Président-Kennedy  
**salle SB-1115**  
**métro Place-des-Arts**

18 novembre (dimanche)



**SORTIE  
ORNITHOLOGIQUE**

## Bassin de Chambly Saint-Jean-sur-Richelieu

Nous visiterons plusieurs sites sur la rivière Richelieu qui sert de corridor migratoire pour de nombreuses espèces d'oiseaux aquatiques. Nous commencerons donc par le bassin de Chambly. Ensuite, nous remonterons la rivière vers Saint-Jean-sur-Richelieu où les grands groupes de Garrots à œil d'or cachent habituellement un Garrot d'Islande.

Rendez-vous à la station de **métro Jolicoeur** à **8 h 30**. Frais de **covoiturage** **± 20 \$/auto**, en fonction du kilométrage.

Apportez votre **lunch** et des vêtements chauds.



**Richard Guillet**  
514-768-4569  
[tangara@sympatico.ca](mailto:tangara@sympatico.ca)

27 novembre (mardi)



**CONFÉRENCE  
SBM**

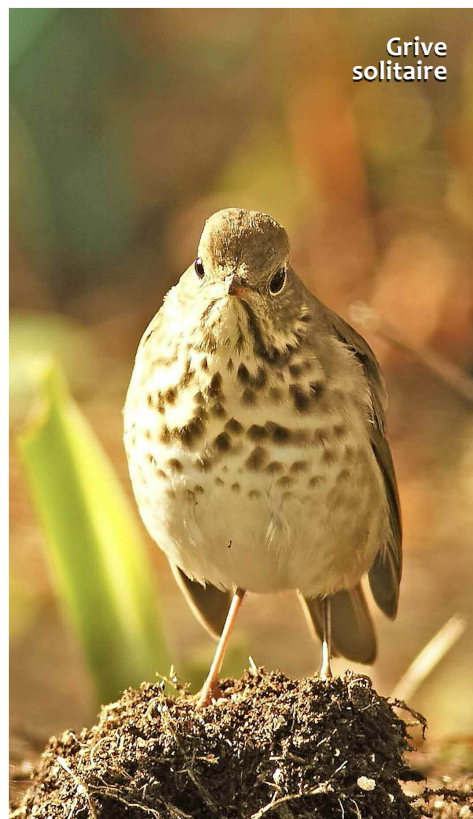
## Des inconnus parmi nous

*Avec Daniel Rivest*

Quand on pense aux micro-organismes, la première image qui nous vient en tête est le microbe qui risque de nous rendre malade. Depuis peu on découvre avec étonnement la place majeure qu'ils occupent dans nos écosystèmes : que ce soit le microbiote très diversifié de chaque organisme, les multiples symbioses, le parasitisme ou la décomposition: les micro-organismes sont des êtres remarquables qui malgré leur petite taille modulent le fonctionnement des écosystèmes. Laissez-vous entraîner dans le monde de l'infiniment petit.

>> **MARDI, 27 NOVEMBRE, 19 H** <<

**Département des  
Sciences biologiques de l'UQAM**  
141, av. du Président-Kennedy  
**salle SB-1115**  
**métro Place-des-Arts**



Grive solitaire

Photo: Alain Maire

2 décembre (dimanche)



**SORTIE  
ORNITHOLOGIQUE**

## Parc-nature du Bois-de-Liesse

Nous allons à la recherche des oiseaux qui fréquentent ce site: passereaux résidents ainsi que certains oiseaux de proie tel le grand-duc, la Chouette rayée et l'Épervier de Cooper.

C'est un rendez-vous à la station de **métro Crémazie à 8 h 30**. Les frais de **covoiturage** sont ± 4 \$/auto.

Sinon à **9 h**, pour ceux qui s'y rendent directement : immédiatement à l'ouest de l'autoroute 13, à votre droite sur la rue Douglas-B.-Floreani et allez jusqu'au bout. Se stationner dans la rue ou dans le stationnement du parc au coût de **9 \$/jour**, en sus.

Sortie d'une **demi-journée** mais apportez une **collation** et des vêtements chauds, au cas-où. >>> **La sortie sera annulée en cas de mauvais temps.**



**Réjean Duval**  
514-327-0650 / 514-475-6900 (cell.)  
loup70gris@gmail.com

8 décembre (samedi)



**SORTIE  
ORNITHOLOGIQUE**

## Parc Angrignon

L'an dernier, à pareille date, nous avons observé le Petit-duc maculé, l'Épervier de Cooper, le Grand Pic et bien d'autres espèces. Venez découvrir les beautés de ce magnifique parc urbain.

Rendez-vous à la sortie du **métro Angrignon à 8 h 30**.

**Matinée seulement**, apportez une **collation** au cas où.



**Lucie Chartrand**  
514-368-7335  
chartrand\_lucie@videotron.ca

9 décembre (dimanche)



**SORTIE  
ORNITHOLOGIQUE**

## À la recherche des hiboux

Nous sommes à la recherche des strigides dans la grande région de Montréal. Les sites visités seront déterminés dans la journée même et incluront l'un ou l'autre de ces sites: le parc Angrignon, le boisé Saint-François, le Bois-de-l'Héritage, l'aéroport de Saint-Hubert, le parc national des Îles-de-Boucherville et autres, selon les observations récentes. Prévoir son **dîner**, des vêtements chauds.

Départ de la station de **métro Jolicoeur à 8 h**.

Frais de **covoiturage** ± 15 \$/auto, en fonction du kilométrage. Et les **frais d'entrée** au Parc national des Îles-de-Boucherville de **9 \$** sont en sus.



**Richard Guillet**  
514-768-4569  
tangara@sympatico.ca



Pygargue  
à tête blanche

Photo: Alain Maire

15 décembre (samedi)



**RECENSEMENT  
DES OISEAUX DE NOËL  
INSCRIPTION  
OBLIGATOIRE**

Nous y participerons encore cette année avec le Club d'ornithologie de Longueuil.

Le recensement consiste à couvrir un territoire de 24 km de diamètre centré sur Pointe-aux-Trembles.

Notre équipe couvrira une parcelle de ce territoire. En particulier le parc Thomas-Chapais, le Parc-nature du ruisseau-De Montigny, le parc d'Anjou-sur-le-Lac, Le Cégep Marie-Victorin, Le Bois-de-l'Héritage et le Bois-de-la-Réparation (secteur du Parc-Nature de la Pointe-aux-Prairies), ainsi que tous les terrains adjacents à ces lieux.

**Nul besoin d'être un expert pour participer** au Recensement des oiseaux de Noël. Plus il y aura d'observateurs, plus les découvertes seront nombreuses.

À la suite du recensement, un souper (cuisse ou poitrine des Rôtisseries St-Hubert, le coût du repas est de ± 10 \$) se tiendra au parc Michel-Chartrand à Longueuil, suivi du décompte des observations de toutes les équipes.

Vous devez réserver votre place; les **inscriptions** se feront du **1<sup>er</sup> décembre au 13 décembre**, par téléphone ou par courriel, en mentionnant si vous venez au souper et votre préférence (cuisse ou poitrine). Des boissons gazeuses seront disponibles sur les lieux.

Rendez-vous au **métro Radisson**, dans l'aire d'attente de la sortie Sherbrooke Nord, à **8 h**. Frais de **covoiturage** en sus en fonction du kilométrage par auto.

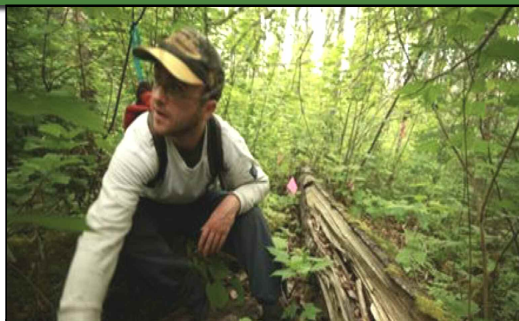


**Béatrice Bellocq**  
514-251-7912  
bellocq@videotron.ca

# NOS RENCONTRES DE L'AUTOMNE



## ARANEÆ-O-RAMA



**<<< avec SIMON PARADIS**

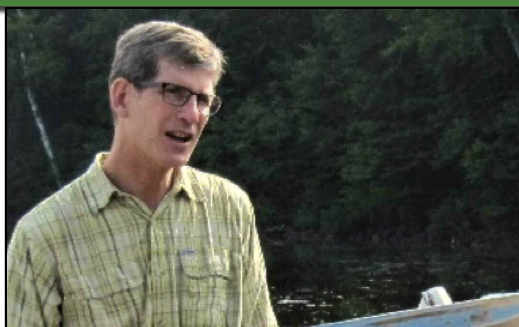
mardi 30 octobre 2018, 19 h  
(voir en **page 13** de ce numéro)

## ASSEMBLÉE GÉNÉRALE ANNUELLE



mercredi 14 novembre, 19 h  
(voir en **page 14** de ce numéro)

## DES INCONNUS PARMI NOUS



**<<< avec Daniel Rivest**

mardi 27 novembre, 19 h  
(voir en **page 14** de ce numéro)

### Groupe de discussion Facebook

La **Société de Biologie de Montréal** a créé un groupe de discussion sous **Facebook**. Ce groupe est réservé aux membres de la SBM.

Si vous possédez déjà un compte Facebook vous pouvez nous rejoindre en suivant ce lien :  
<https://www.facebook.com/groups/1627101664266364/>

Sinon, si vous le souhaitez, vous pouvez vous créer un compte gratuitement et nous rejoindre par la suite.

Le but du groupe est de disposer d'une plateforme de discussion pour pouvoir échanger sur n'importe quels sujets liés aux intérêts de la SBM : écologie, sorties naturalistes, faune, flore, partage d'informations ou de photos susceptibles d'intéresser les autres membres.

>>> **Au plaisir de s'y retrouver!** <<<