



Photo: Alain Maire

Hirondelle à ailes hérissées

Connaissez-vous *Zenaida macroura* ? Cinq questions sur la Tourterelle triste

PAR PIERRE ANDRÉ

Les arbres de rue

PAR LILIANE TESSIER

Il est vraiment malcommode !

PAR CLAUDE DUCROT

Supplément web :

Le microscope et le stéréomicroscope : beaux outils du naturaliste

PAR JEAN-FRANÇOIS ROCH

<http://sbmnature.org/index.php/ajout-au-bn/materiel>

Le mot du rédacteur

Vous savez les nombreuses heures que j'ai investies dans le projet d'Atlas des oiseaux nicheurs du Québec. De 2010 à 2014, et encore l'été dernier à l'occasion d'inventaires qui m'ont mené du côté de Nemaska, Eastmain et Waskaganish – là où l'Atlas se poursuit –, j'ai passé la saison de nidification sur le terrain, à répertorier les oiseaux nicheurs.

Pendant ce temps, je tournais le dos à un autre projet d'inventaire, beaucoup plus ambitieux : eBird. Je me disais que j'aurais tout le temps de m'y mettre après l'Atlas. Eh bien c'est ce que j'ai fait !

J'ai vécu mon chemin de Damas tandis que je saisisais mes données d'Atlas 2015 : « Tiens, si je consignais les observations de cette parcelle à la fois dans l'Atlas et dans eBird... » C'est automatiquement devenu addictif ! Je voyais mes « stats » pour la Jamésie monter, monter, jusqu'à ce que finalement je fasse mon entrée dans le top 10 pour ce comté. J'avais attrapé la piqûre !

Je me suis attaqué ensuite à la Mauricie, où je réside. Grâce à mes données d'Atlas toujours, je me suis hissé au 1^{er} rang dans Mékinac et La Tuque. Et tandis que je saisisais frénétiquement tout ce que j'avais cumulé de mentions ornithologiques depuis trois décennies, je prenais régulièrement des pauses pour sortir ajouter des espèces dans les comtés avoisinants, découvrant par le fait même de nouveaux sites !

Malgré la manière dont je présente les choses, il ne s'agit pas tant pour moi de gonfler des listes ; il s'agit au moins autant de contribuer à la connaissance collective des oiseaux. Je remplis chaque feuillet eBird comme si je participais à un recensement en bonne et due forme, ou comme si je remplissais un contrat d'inventaire d'oiseaux. eBird nous permet de pousser la précision à des niveaux jusqu'alors inédits. J'ai une bonne idée des besoins des gestionnaires publics ou des organismes de conservation. Un feuillet rempli pour une localité (sans autre précision sur le lieu), ou pour la « zone générale » d'un vaste parc, ne sera pas d'une grande utilité. En revanche, le feuillet qui recense les oiseaux de telle boucle de sentier, telle tourbière, telle station d'épuration des eaux, tel boisé urbain, ou tel tronçon de route entre les bornes x et y, pourra rendre de précieux services.

eBird remporte un incroyable succès auprès des observateurs d'oiseaux québécois. En en faisant l'apologie auprès des membres de la SBM, je prêche largement à des convertis. Mais à ceux qui ne le sont pas déjà, je souhaite communiquer ici mon enthousiasme !

Bon printemps !

Hugues Brunoni
Rédacteur en chef

DANS CE NUMÉRO

- | | | | |
|---|---|---|----|
| 3 | Activités et observations
Du 1 ^{er} décembre 2015 au 29 février 2016 | Les arbres de rues
Les 233 000 de Montréal! | 8 |
| 4 | Nouvelles de la Société
Le mot de la présidente | Il est vraiment malcommode !
Le cardinal de Claude et Michèle | 9 |
| 5 | Connaissez-vous Zenaida macroura ?
Cinq questions sur la Tourterelle triste | Calendrier des activités
Sorties du printemps 2016 | 11 |

Supplément web :

**Le microscope et le stéréomicroscope :
beaux outils du naturaliste**

PAR JEAN-FRANÇOIS ROCH

<http://sbmnature.org/index.php/ajout-au-bn/materiel>

La SBM a besoin de vos dons !

La SBM est enregistrée comme organisme de bienfaisance. En faisant un don à la société, vous êtes en mesure de récupérer un crédit d'au moins 35 % sur votre déclaration de revenu. Un reçu vous sera envoyé avec votre bulletin Bio-Nouvelles à la fin de l'année. Vos dons seront très appréciés. La SBM ne reçoit aucune subvention et fonctionne grâce aux cotisations et aux dons de ses membres.

Merci de votre générosité !

Bio-Nouvelles

Le Bio-Nouvelles est l'organe d'information des membres de la Société de biologie de Montréal et est publié quatre fois par année.

Rédacteur en chef

Hugues Brunoni

Collaborateurs à ce numéro

Pierre André Claude Ducrot
Myrille Bachand Liliane Tessier
Béatrice Bellocq

Publicité : Raynald D'Aoust
Dépôt légal – 2^e trimestre 2016
Bibliothèque nationale du Canada
Bibliothèque nationale du Québec
ISSN 0319-3446

Première année de publication : 1972

Prochaine date de tombée
7 juin 2016



**SOCIÉTÉ DE
BIOLOGIE DE
MONTRÉAL**

Fondée en 1922, la Société de biologie de Montréal est un organisme sans but lucratif qui regroupe les personnes intéressées à la biologie et aux sciences naturelles. Elle a pour mission de faire découvrir, comprendre et aimer la nature au grand public par la vulgarisation des sciences naturelles et l'immersion dans la nature.

Président : Myrille Bachand
Vice-présidente : Béatrice Bellocq
Tésorier : Raynald D'Aoust
Secrétaire : Monique Hénaut
Conseillers : Maxime Aubert, Franklin Baril, Claude Ducrot, Johanne Masson, Claire Picotte, Liliane Tessier

Affiliations

- Réseau québécois des groupes écologistes (RQGE)
- Regroupement QuébecOiseaux
- Société Provancher
- Union québécoise de réhabilitation des oiseaux de proie (UQROP)

Tarifs d'abonnement à la SBM

Individu 30 \$
Famille 45 \$
Étudiant 15 \$
Institution 100 \$

Ces tarifs représentent le coût d'une adhésion annuelle, taxes comprises. Faites votre chèque à l'ordre de la Société de biologie de Montréal.

SOCIÉTÉ DE BIOLOGIE DE MONTRÉAL

Biodôme de Montréal
4777, av. Pierre-De Coubertin
Montréal (Québec) H1V 1B3
Tél. : 514-868-3278
Télec. : 514-868-3065
<http://sbmnature.org/>
sbm.nature@gmail.com

RAPPORT DES ACTIVITÉS ET DES OBSERVATIONS

du 1^{er} décembre 2015 au 29 février 2016



DATE	ACTIVITÉ	SITE VISITÉ	NBRE DE PARTICIPANTS	NBRE D'ESPÈCES OBSERVÉES	ESPÈCES ANIMALES ET VÉGÉTALES / ANIMATEUR(S)
5 déc.	O	Sortie aux hiboux	27	13	Buse à queue rousse, Harfang des neiges, Goéland à bec cerclé, Sittelle à poitrine blanche, Grimpereau brun, Merle d'Amérique, Bruant hudsonien, Chardonneret jaune. <i>Animé par : Lucie Chartrand et Maxime Aubert</i>
13 déc.	O	Jardin botanique	10	17	Bernache du Canada, Sittelle à poitrine rousse, Merle d'Amérique, Jaseur d'Amérique, Junco ardoisé, Cardinal rouge, Roselin familial, Chardonneret jaune. <i>Animé par : Huguette Longpré et Béatrice Bellocq</i>
20 déc.	O	Recensement des oiseaux de Noël	5	28	Canard colvert, Dindon sauvage, Épervier de Cooper, Buse à queue rousse, Goéland à bec cerclé, Goéland argenté, Pigeon biset, Hibou moyen-duc, Pic mineur, Pic chevelu, Pic flamboyant, Grand Pic, Crécerelle d'Amérique, Geai bleu, Corneille d'Amérique, Mésange à tête noire, Sittelle à poitrine blanche, Grimpereau brun, Grive solitaire, Merle d'Amérique, Étourneau sansonnet, Jaseur d'Amérique, Bruant à gorge blanche, Junco ardoisé, Cardinal rouge, Roselin familial, Chardonneret jaune, Moineau domestique. <i>Animé par : Huguette Longpré et Béatrice Bellocq</i>
17 janv.	O	Aéroport de Saint-Hubert et Otterburn Park	12	11	Buse à queue rousse, Harfang des neiges, Crécerelle d'Amérique, Corneille d'Amérique, Plectrophane des neiges, Chardonneret jaune, Grive à collier . <i>Animé par : Huguette Longpré et Béatrice Bellocq</i>
24 janv.	O	Jardin botanique	18	19	Épervier brun, Goéland argenté, Pics : mineur, chevelu, Sittelles : à poitrine rousse, à poitrine blanche, Grimpereau brun, Grive solitaire, Merle d'Amérique, Jaseur d'Amérique, Junco ardoisé, Cardinal rouge, Roselin familial, Chardonneret jaune. <i>Animé par : Béatrice Bellocq</i>
30 janv.	O	L'est de Laval	4	22	Canards : noir, colvert, Garrot à œil d'or, Goélands : à bec cerclé, argenté, marin, Pic mineur, Geai bleu, Mésange à tête noire, Sittelle à poitrine blanche, Jaseur d'Amérique, Plectrophane des neiges, Bruant hudsonien, Junco ardoisé, Cardinal rouge, Quiscale rouilleux, Roselin familial, Chardonneret jaune. <i>Animé par : Myreille Bachand et Pierre André</i>
7 fév.	O	Mirabel et Boisé Papineau	16	22	Perdrix grise, Dindon sauvage, Buses : à queue rousse, pattue, Petit-duc maculé (forme rousse), Harfang des neiges, Grand Corbeau, Sittelle à poitrine blanche, Grimpereau brun, Plectrophane des neiges, Bruants : hudsonien, chanteur (à une mangeoire), Cardinal rouge, Roselin familial, Chardonneret jaune. <i>Animé par : Huguette Longpré et Béatrice Bellocq</i>
14 fév.	O	Sur la route des Dindons sauvages	5	18	Gélinotte huppée, Dindon sauvage, Buses : à queue rousse, pattue, Geai bleu, Merle d'Amérique, Bruant hudsonien, Junco ardoisé, Cardinal rouge. <i>Animé par : Huguette Longpré et Béatrice Bellocq</i>
28 fév.	O	Jardin botanique	11	13	Buse à queue rousse, Pic mineur, Sittelle à poitrine rousse, Merle d'Amérique, Junco ardoisé, Cardinal rouge, Roselin familial, Tarin des pins, Chardonneret jaune. <i>Animé par : Béatrice Bellocq</i>

Légende des activités :

O : Ornithologie

Compilation effectuée par : **Claude Ducrot**

NOUVELLES DE LA SOCIÉTÉ

**SOCIÉTÉ DE BIOLOGIE
DE MONTRÉAL**
Une Passion Nature



Mot de la présidente

Et ça continue...

Le Conseil d'administration de la SBM continue son boulot et a pris d'autres mesures pour atteindre ses objectifs. Je vous les résume ici.

Les avis de renouvellement pour ceux qui reçoivent la version électronique du *Bio-Nouvelles* vous seront dorénavant envoyés par courriel. Il vous suffira d'imprimer le document reçu et de nous retourner la fiche au bas du document. Si vous ne disposez pas d'imprimante, vous pouvez simplement transcrire les informations concernant votre abonnement, en particulier, vos noms, numéro de membre et date d'échéance que vous trouverez en haut, à gauche de la fiche. Indiquez également les autres informations de la fiche comme votre adresse courriel, le type de membre, les montants de votre cotisation et don le cas échéant et autres informations pertinentes. N'oubliez pas de nous signaler tout changement d'adresse civique et d'adresse courriel.

Un petit rappel. Les nouveaux taux d'abonnement entrent en vigueur le 1^{er} avril. Il vous en coûtera maintenant 30\$ l'abonnement individuel, 45\$ l'abonnement familial, 15\$ l'abonnement étudiant, 100\$ l'abonnement institutionnel.

Un moyen facile de nous suivre : notre page Facebook vous tient au courant de façon régulière et très conviviale des sorties, excursions et conférences prévues dans les jours suivants et vous rapporte rapidement les comptes rendus et photos des sorties. Nous vous encourageons à la visiter. Pour y accéder facilement, allez sur notre site internet et cliquez sur l'icône Facebook. Vous arriverez directement sur la page de la SBM. Si vous avez un compte Facebook, il suffit de cliquer sur *J'aime* au bas d'un article de la page Facebook et les mises à jour suivantes apparaîtront automatiquement sur votre page personnelle.

Aussi, au bas de chaque message, en cliquant sur

Commenter, vous pouvez nous faire part d'observations et de commentaires, et en cliquant sur *J'aime* ou *Partager*, vous pouvez faire connaître nos activités à vos amis et les faire profiter de nos photos et messages. Vous aiderez ainsi à étendre la visibilité de la SBM à un plus large public.

Le Grand Défi QuébecOiseaux

Une équipe de la SBM relèvera le Grand Défi QuébecOiseaux au cours du mois de mai. Il s'agit de l'équipe *Les Branchu* de la SBM. Elle comprend au départ Pierre André et moi-même Myreille Bachand. L'équipe se propose de faire un parcours le long de la rivière des Mille Îles et vise observer 70 espèces. Quel défi !!! La sortie du 15 mai vous donnera un avant goût des principaux sites à visiter lors du Grand Défi.

Comme vous le savez, le Grand Défi est une occasion de recueillir des dons pour des causes choisies par les membres du Regroupement QuébecOiseaux. Cette année, le choix s'est arrêté sur les projets concernant les Hironnelles noire, rustique et à front blanc, trois espèces insectivores fortement menacées au Québec, ainsi que la Crécerelle d'Amérique, projet de conservation déjà retenu par QuébecOiseaux. Les coordonnées de notre équipe seront publiées sur la page Facebook et le site de la SBM et nous vous invitons à nous suivre et à envoyer des dons au RQO via la page *Les Branchu* de la SBM à l'adresse internet www.facebook.com/groups/LesBranchu. Toute autre équipe qui voudrait s'inscrire au Grand Défi et représenter la SBM peut nous contacter et pourra promouvoir sa participation sur les plateformes de la SBM.

Espérant que nous profiterons d'un printemps hâtif.

Myreille Bachand

NOUVEAUX MEMBRES DE LA SBM

Nous avons le plaisir d'accueillir au sein de la SBM :

Joanne Masse et Jean Harinen, Nancy Berger-Thibault et Guillaume Beaulieu, ainsi que David Gendron.



Connaissez-vous *Zenaida macroura* ?

CINQ QUESTIONS SUR LA TOURTERELLE TRISTE

Photo : Luc Leberge

La Tourterelle triste (ci-dessous la tourterelle) fait beaucoup parler d'elle sur les forums d'ornithologie. Elle est dans la mire des chasseurs. En effet, le gouvernement fédéral propose une modification au Règlement sur les oiseaux migrateurs pour en permettre la chasse au Québec dès l'automne 2016. Voici les réponses à cinq questions qui vous permettront de mieux connaître cette espèce.

1. Quelle est la répartition géographique de la tourterelle ?

La tourterelle se rencontre dans l'ensemble de l'Amérique centrale et du Nord, du Panama en passant par les Antilles jusqu'en Alaska. Bien que rapportée principalement au sud du Canada, elle a été observée dans toutes les provinces et territoires à l'exception du Nunavut.

Au Québec, le territoire qu'elle occupe est en expansion depuis deux siècles. Caron *et al.* (1986) en relatent l'histoire. La première mention connue remonte en 1831 sur l'île Jésus. En 1950, la tourterelle se limite essentiellement aux basses-terres du Saint-Laurent. Au cours des années 1960, elle se disperse dans la vallée fluviale jusqu'en Gaspésie. Dans les années 1970, elle poursuit sa dispersion le long du fleuve, colonise la baie des Chaleurs, remonte le Saguenay et la rivière des Outaouais.

La comparaison des données issues des Atlas des oiseaux

par **PIERRE ANDRÉ**
biologiste

nicheurs du Québec en confirme la progression. Lors de l'inventaire 1984-1989, la nidification est confirmée dans 27 des 47 régions terrestres invento-

riées et est considérée possible ou probable dans 13 autres. Lors de celui de 2010-2014, elle est confirmée dans 35 régions et possible ou probable dans 11 autres. Seule la Basse-Côte-Nord n'est pas identifiée comme une région possible de nidification.

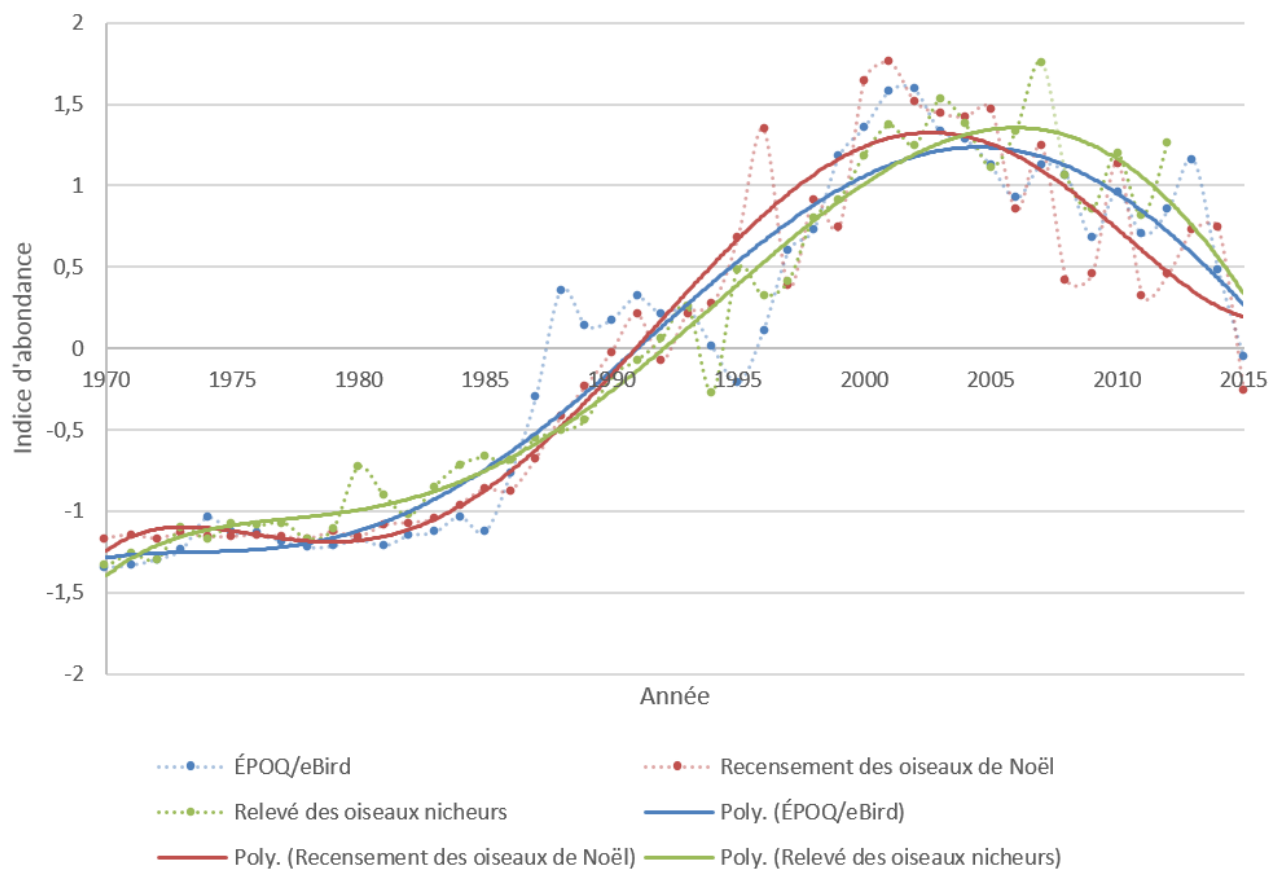
Cette progression peut s'expliquer par la hausse des températures, par une plus grande disponibilité de grain, tant en champs qu'en mangeoires, et par les aménagements humains qui ont accru son habitat potentiel.

2. Quel est l'habitat de la tourterelle ?

La tourterelle vit à proximité des humains. Elle s'alimente au sol, souvent à découvert, entre autres dans les prairies, les champs agricoles, en milieux résidentiels et le long des routes. Elle fréquente les espaces ouverts et on peut l'observer dans les bois clairs, les bosquets et les boisés tant de conifères que de feuillus. Il existe un fort lien entre les effectifs de tourterelles en hiver et la croissance des espaces verts urbains (Huillet 2007). En zone rurale, la tourterelle préfère les espaces de cultures de maïs, de blé et de soya (Jobin *et al.* 1996). Les haies délimitant les champs constituent des habitats de prédilection pour sa nidification.

La tourterelle migre vers les États de la côte Est américaine

Figure 1. Valeurs centrées réduites des indices d'abondance de la Tourterelle triste selon les différents programmes de suivi des oiseaux



et du golfe du Mexique, depuis la Caroline du Nord jusqu'en Louisiane. La distance moyenne parcourue par des individus bagués au Canada est de 1039 km, et la maximale observée de 3365 km (Atlas des oiseaux bagués ou repris au Canada).

Le nombre de tourterelles passant l'hiver au Québec croît depuis 1975 avec la tendance observée d'individus à ne pas migrer. Cet hiver, des observateurs en ont rapportées sur eBird aussi loin que Mingan, Chibougamau et Macamic.

3. Comment ont évolué les effectifs de la tourterelle ?

On estime la population totale de tourterelles entre 350 et 475 millions d'individus. En 2014 aux États-Unis seulement, on l'estimait à 274 millions (Seamans 2015). Les Américains divisent la population en trois unités de gestion (Ouest, Centre et Est) en fonction de la voie migratoire empruntée et des aires de reproduction et d'hivernage fréquentées. Depuis 1965, pour celle de l'Est (qui nous intéresse), la population a augmenté en moyenne de 0,5 % par an pour atteindre 68,3 millions en 2014. Cependant, depuis 2005, les effectifs ont crû dans les États où la chasse n'est pas autorisée (env. 0,8 % par an), mais pas dans les autres (0,0 % par an). Pour l'ensemble de l'Est, si l'année 2005 présentait le plus fort effectif avec 132,7 millions, l'année 2014 s'avérait celle

au plus faible avec 68,3 millions, un recul de 49 % en 10 ans.

Dans son rapport de 2015, le Service canadien de la faune rapporte que les plus fortes densités de tourterelles dans l'Est se trouvent dans la région inférieure des Grands Lacs et dans la plaine du Saint-Laurent. Les relevés des oiseaux nicheurs (BBS) montrent un accroissement de la population depuis 1970 qui s'est stabilisée au cours de la dernière décennie. La population totale au Canada se situe entre 500 000 et 5 000 000.

Au Québec, il n'y a pas eu d'inventaire spécifique mené pour cette espèce. À partir des données de BBS 1998-2007, le Service canadien de la faune (SCF) estime la population nicheuse à 760 000, soit 15,8 % de la population canadienne. Les données d'ÉPOQ et du programme BBS permettent de conclure à une augmentation de la densité de tourterelles entre 1970 et 2000. Pour cette période, Downes *et al.* (2010, p.41) notent une augmentation de l'indice d'abondance BBS de 134 %, soit de 3,0 % par an. Cependant, comme le démontre le Regroupement QuébecOiseaux (2016), depuis les années 2000, nous assistons à un déclin de 13 % de la population selon les données d'ÉPOQ et de près de 40 % selon les décomptes des oiseaux de Noël. Si l'on pouvait croire en une stabilisation de la population entre 2000 et 2009, la décroissance est particulièrement marquée depuis 2010.

En conséquence, le RQO soutient que le SCF surestime grandement la population actuelle de tourterelles au Québec.

4. Quelle est la situation de la chasse à la tourterelle en Amérique du Nord?

Aux États-Unis, elle est chassée dans 40 des 50 États (Seamans 2015). Au nombre des récalcitrants se trouvent les États limitrophes de l'Ontario et du Québec : Maine, Vermont, New York, New Hampshire, Massachussets, Connecticut et Michigan. Pour l'unité de gestion de l'Est, la période de chasse autorisée s'étend sur 90 jours à compter du 1^{er} septembre. Les limites quotidiennes sont de 10 à 15 bêtes. En 2014 aux États-Unis, 840 000 chasseurs ont abattu 13,8 millions de tourterelles. Pour l'Est seulement, ce sont 4,89 millions d'individus qui ont été abattus par 310 200 chasseurs. Par ailleurs, on constate une réduction du nombre de tourterelles abattues de 50% entre 2005 et 2014, passant de 10 à environ 5 millions. Cette réduction peut être associée à une diminution observée du nombre de chasseurs de 40% et des jours consacrés à la chasse (jours-chasseurs) de 53%. Les prises quotidiennes ont pour leur part augmenté, passant de 5,8 à 6,1 individus par jour de chasse déclaré.

Au Canada, la chasse est pratiquée depuis 1960 en Colombie-Britannique. Les captures ont beaucoup diminué, avec l'abattage de 5 391 individus en 1977 contre seulement 89 en 2013. Elle est autorisée en Ontario depuis 2013 et les chasseurs ont abattu 21 730 tourterelles en 2014. Une modification réglementaire similaire à celle proposée pour le Québec est envisagée au Manitoba.

5. Quelle est la proposition de modification pour l'ouverture de la chasse à la tourterelle au Québec?

Répondant à une demande exprimée de longue date par la Fédération québécoise des chasseurs et pêcheurs, le projet de modification réglementaire propose l'ouverture de la chasse à la tourterelle pour une période de 107 jours à compter de septembre 2016. Le nombre permis serait de 8 bêtes par jour avec une possession maximale de 24. La chasse serait ouverte dans le district F, qui inclut entre autres la vallée du Saint-Laurent sur les deux rives jusqu'au niveau de Rivière-du-Loup, les Basses-Laurentides et une partie des Hautes-Laurentides jusqu'au nord de Mont-Laurier.

Les consultations sur le projet de modifications réglementaires sont maintenant terminées. La proposition sera modifiée à la lumière de l'analyse des commentaires reçus par Environnement et Changement climatique Canada. Le Règlement est prévu pour juillet 2016.

À la lumière de cette analyse, force est de conclure que les modifications proposées au Règlement sur les oiseaux migrateurs surviennent à un bien mauvais moment. Certes, la Tourterelle triste est abondante dans l'Est nord-américain, mais la situation de la population présente à la limite nord de sa répartition est peu connue et les estimations pour le Québec sont très approximatives. Les indices d'abondances ÉPOQ-eBird, qui

suggéraient une stabilisation des effectifs à partir de l'an 2000 après une croissance de plus de 30 ans, témoignent d'une chute drastique de la population au cours des cinq dernières années. La décision d'ouvrir ou non la chasse au Québec dès l'automne 2016 doit prendre en compte cette nouvelle donne.

Sources

- Atlas des oiseaux nicheurs du Québec*. Outils interactifs. En ligne [<http://www.atlas-oiseaux.qc.ca>]
- CARON, M., R. OUELLET et M. LEPAGE (1986). *La situation de la Tourterelle triste au Québec*. Rapport. Québec, Ministère du Loisir de la Chasse et de la pêche. En ligne [<ftp://ftp.mem.gouv.qc.ca/Public/Bibliointer/Mono2012/05/1113763.pdf>]
- DOWNES, C., P. BLANCHER et B. COLLINS (2006). *Tendances relatives aux oiseaux terrestres au Canada – 1968-2006*. Biodiversité canadienne : état et tendances des écosystèmes en 2010, Rapport technique thématique n°12, Conseils canadiens des ministres des ressources. En ligne [<http://tinyurl.com/Oiseaux-terr-can-68-2006>]
- ENVIRONNEMENT ET CHANGEMENT CLIMATIQUE CANADA (2006). *Atlas des oiseaux bagués ou repris au Canada*. Tourterelle triste. En ligne [<http://tinyurl.com/atlas-oiseaux-bagues-can>]
- ENVIRONNEMENT ET CHANGEMENT CLIMATIQUE CANADA (2015). *Situation des populations d'oiseaux migrateurs considérés comme gibier au Canada*. Rapport du SCF sur la réglementation concernant les oiseaux migrateurs, n°45, novembre 2015. En ligne [<http://tinyurl.com/oiseaux-migr-gibier-can>]
- ENVIRONNEMENT ET CHANGEMENT CLIMATIQUE CANADA (2015). *Propositions de modification de la réglementation sur les oiseaux migrateurs du Canada*. Rapport du SCF sur la réglementation concernant les oiseaux migrateurs, n°46, décembre 2015. En ligne [<http://tinyurl.com/reg-ois-migr>]
- HUILLET, L. (2007). *Tendances spatio-temporelles de répartition chez les oiseaux hivernants durant 26 ans d'étalement urbain à Québec*. Mémoire M.Sc., Université Laval, Faculté de foresterie et de géomatique. En ligne [<http://tinyurl.com/Huillet-2007>]
- JOBIN, B., J.-L. DESGRANGES et C. BOUTIN (1996). « Population trends in selected species of farmland birds in relation to recent developments in agriculture in the St. Lawrence Valley ». *Agriculture, Ecosystems and Environment*, 57:103-116. En ligne [<http://tinyurl.com/Jobin-et-al-1996>]
- REGROUPEMENT QUÉBEC-OISEAUX (2016). *Commentaires concernant la proposition de mise en place d'une chasse à la Tourterelle triste au Québec*, avec *Addenda aux commentaires*, Lettres adressées au SCF d'Environnement et Changement climatique Canada, 12 et 26 février 2016. En ligne [<http://tinyurl.com/RQO-comm-TOTR>]
- SEAMANS, M.E. 2015. *Mourning Dove population status, 2015*. U.S. Department of the Interior, Fish and Wildlife Service, Division of Migratory Bird Management, Washington, D.C. En ligne [<http://tinyurl.com/seamans-2015>]

LES ARBRES DE RUES

par LILIANE
TESSIER

Vous aurez bien deviné que les arbres de rues sont ces arbres que l'on trouve sur le bord des trottoirs de presque toutes les rues de la ville de Montréal. Ces arbres sous lesquels nous passons sans les voir, sans nous poser de questions et pourtant ils sont forts, résilients et nous rendent de grands services.

On estime à environ 233 000 les arbres de rues à Montréal. Les espèces les plus fréquemment rencontrées sont : l'Érable de Norvège, l'Érable argenté, l'Érable rouge, le Frêne rouge, le Frêne américain, l'Orme de Sibérie, le micocoulier, le Tilleul d'Amérique, le Tilleul à petites feuilles et le févier. Cependant, plus de 48 espèces et 65 cultivars sont produits à la pépinière municipale située à l'Assomption et ce nombre ne cesse d'augmenter pour inclure des nouveautés intéressantes comme l'Érable de Norvège colomnaire, le Chêne anglais fastigié, des espèces de pommiers, poiriers ornementaux résistants et des espèces rustiques comme l'Amélan-chier du Canada.

Cette pépinière municipale, la plus importante au Canada (75 hectares dont 40 de culture), fournit plus de la moitié des arbres plantés à Montréal en plus de produire des arbustes et des vivaces.

Pour qu'une espèce soit un candidat adéquat comme arbre de rue, il doit pouvoir résister au climat rigoureux, au sel de déglacage, aux dommages dûs au déneigement et aux vélos en plus de s'accommoder

de sol compacté et de fosses de plantation restreintes. C'est un travail énorme que de trouver les candidats capables de s'épanouir malgré tout cela. Dans cette optique, des conditions de trottoir de ville furent recrées à la pépinière pour tester un mélange de terre et de pierres permettant aux racines de « respirer ».

Les arbres de la pépinière proviennent de greffons ou de graines des arbres de rues présentant les meilleures caractéristiques. Il faudra 5000 semis pour obtenir 1000 arbres ! Un tri est fait à chaque étape de croissance afin qu'après 8 à 10 ans un arbre puisse être considéré. Il devra avoir au moins 40 à 50 mm de diamètre, avoir un tronc dégagé sur au moins deux mètres, ne pas avoir trop de branches, avoir un système racinaire très compact et avoir une structure droite et solide.

La pépinière doit aussi tenir compte des effets de la mondialisation et du réchauffement climatique. La venue de l'Agrile du frêne en est une conséquence et par conséquent, les espèces de frêne sont menacées (20% des arbres de Montréal). Depuis 2008 aucun frêne ne sort de la pépinière et on augmente la biodiversité végétale (plus grand nombre d'espèce).

Actuellement, la canopée de Montréal (étendue du couvert végétal) est d'environ 20%, incluant les arbres des parcs et des terrains privés. Avec la politique de plantation d'arbre, la ville devrait avoir 25% de couvert végétal d'ici 2025. Cette augmentation de la canopée apportera plusieurs bienfaits : lutte aux îlots de chaleur, diminution des besoins de climatisation, interception de poussières (ceci réduisant les coûts de santé reliés aux maladies respiratoires) retenue des eaux de pluie, sans compter les effets psychologiques positifs.

Cette diversité végétale et l'augmentation de la canopée sera bénéfique pour les oiseaux... mais soutiendra aussi un meilleur milieu de vie.

Cet article ne répond pas à toutes vos questions... alors joignez-vous à nous le 27 avril pour la sortie qu'organise la SBM à la pépinière municipale (voir p. 13).

N.B. : Les informations de ce texte sont tirées du site internet de la ville de Montréal et du journal *Métro* du 28 novembre 2011.



Photo : Renaud Lafrenière, CCDMD

Il est vraiment malcommode !

par CLAUDE DUCROT

Photo : Claude Ducrot

IL EST VRAIMENT MALCOMMUNE, AGRESSIF, QUERELLEUR. Je l'ai donc baptisé Borgia car, vous l'avez deviné, il est un mâle Cardinal rouge. Il est à la mangeoire installée par ma voisine ce qu'est le caïd d'une cour d'école ; il en a le contrôle ou presque.

Voyez plutôt.

Ma voisine a installé à la fin de l'été une mangeoire qu'elle remplit de graines de tournesol. Cette mangeoire est suspendue à la corde à linge et n'est accessible qu'aux oiseaux ; nul écureuil ne peut l'occuper. Jusqu'au début de l'hiver, tous les oiseaux des jardins voisins fréquentaient sans problème la mangeoire. Mais avec l'arrivée du froid, les choses ont changé.

Borgia ne tolère plus personne quand il est à la mangeoire. Les moineaux arrivent en bande mais notre cardinal les déluge chacun d'un coup de bec ; souvent, un seul hochement de tête suffit à faire s'envoler l'impudent qui ose vouloir prendre une graine. Borgia peut rester dans le panier de la mangeoire de longs moments, sans prendre une seule graine, mais n'accepte pas qu'un autre oiseau vienne le rejoindre, même pas sa femelle qui se voit traitée aussi durement que les moineaux.

Il exerce aussi son contrôle de l'extérieur de la mangeoire ; il se perche dans un lilas un peu en contrebas et surveille son garde-manger. Malheur à l'individu qui vient se nourrir pensant la place libre ; l'éclair rouge a tôt fait de faire fuir l'intrus.

Il arrive que Borgia, exaspéré, se mette à poursuivre les moineaux ou sa femelle. C'est alors que, profitant que des comptes se règlent au fond de la cour, deux Mésanges à tête noire viennent prendre, tour à tour, une graine qu'elles vont déguster sur une branche voisine.

La mainmise du cardinal sur la mangeoire n'est pas absolue, cependant ; je ne sais pas si c'est la morale à l'histoire. En effet, Borgia trônait au milieu des graines de tournesol quand un Pic mineur est venu le rejoindre. Le dur écarlate s'est déplacé en bordure du panier et a laissé la place au nouvel arrivant. Le pic est resté quelques minutes, a pris sans tourment plusieurs graines puis est allé explorer le tronc de l'érable voisin. Il me semble que Borgia a regardé tout autour pour voir s'il avait été vu s'écraser ; mais c'est sûrement une pensée anthropomorphe.

Coup de théâtre : l'article est terminé, prêt à être envoyé au rédacteur en chef. Mais avant, je me présente à la fenêtre pour essayer de faire une photo de Borgia houspillant de « sa » mangeoire un ou des intrus. Mais je le vois plutôt sur la corde à linge attendant calmement qu'un moineau, puis un autre, puis encore un autre aient pris quelques graines. Voudrait-il s'amender de son comportement antérieur ? En tout cas, je ne l'ai plus vu depuis jouer au gros-bras...



LES OISEAUX D'HIER À AUJOURD'HUI

le mercredi 13 avril 2016 de 16 h 30 à 21 h 30

<http://www.cohr2013.com/COHR350.html>

GRAND DÉFI Québec Oiseaux

2016



Crécerelle d'Amérique



Hirondelle noire



Hirondelle rustique



Hirondelle à front blanc

Observer les oiseaux tout en contribuant à leur protection et à celle de leurs habitats, c'est aussi conserver la qualité de notre milieu de vie.

Célébrons le retour des migrateurs!

QuébecOiseaux lance une invitation aux observateurs d'oiseaux du Québec : **relever le défi d'identifier le plus grand nombre d'espèces d'oiseaux possible à l'intérieur d'une période maximale de 24 heures.**

Objectifs 2016

Le Grand Défi est la plus importante activité de financement de QuébecOiseaux à des fins de conservation des oiseaux du Québec et de leurs habitats. Cette année, les fonds recueillis seront dédiés à la protection de la **Crécerelle d'Amérique** ainsi qu'aux **Hirondelles noire, rustique et à front blanc, trois espèces insectivores fortement menacées au Québec.**

Déroulement

Le Grand Défi QuébecOiseaux est un événement qui se déroule dans l'ensemble du Québec au cours duquel les participants en équipe de deux à quatre personnes, choisissent une date **entre le 1^{er} et le 31 mai**, et observent un maximum d'espèces d'oiseaux sur une période de 24 heures consécutives.

S'ils choisissent le défi stationnaire, les participants devront observer un maximum d'espèces d'oiseaux sans se déplacer de plus de cinq mètres d'un point fixe qu'ils auront préalablement déterminé au moment de leur inscription. S'ils optent pour le défi mobile, ils peuvent changer de lieu à tout moment. Ils doivent toutefois rester en groupe et respecter la règle voulant que deux coéquipiers aient identifié l'oiseau.

Comme il s'agit avant tout d'une activité de collecte de fonds, les équipes sollicitent des dons auprès de leurs proches. Ces dons peuvent être sous la forme d'un montant fixe (p. ex. 10 \$, 20 \$, 100 \$) ou d'un montant associé à leur performance (p. ex. 1 \$ par espèce observée).

Chaque don est mis à contribution

Les revenus de l'édition 2015 ont été répartis entre 26 organismes différents pour un total net de 34 700 \$ investis en projets de sensibilisation et de protection des oiseaux et de leurs habitats.

Plusieurs des organismes bénéficiaires comptent sur ces dons pour poursuivre leurs activités en région.

Au fil des ans, les fonds obtenus lors du Grand Défi ont servi à l'installation d'une plateforme pour Balbuzard pêcheur, à l'installation et au remplacement de nichoirs dont certains condos à Hirondelles noires et de plusieurs postes d'alimentation. Des activités de sensibilisation et d'information, du nettoyage de berges et la construction de cheminées à Martinets ramoneurs ont aussi été rendues possibles par le biais du Grand Défi QuébecOiseaux.

Une partie des fonds a permis à QuébecOiseaux de compléter un recensement des études scientifiques traitant de l'impact des pesticides sur les oiseaux insectivores, de soutenir un projet de conservation de la biodiversité aviaire dans les milieux agricoles (oiseaux champêtres) et de développer une campagne de sensibilisation sur le taux de mortalité des oiseaux par les chats. Les projets de conservation de l'Hirondelle noire et de l'Hirondelle des sables ont été mis en œuvre en 2015 grâce au Grand Défi.

Au service des oiseaux depuis 35 ans

Fondé en 1981, QuébecOiseaux est un organisme sans but lucratif qui regroupe et représente les personnes et les organismes intéressés à l'étude, à l'observation et à la protection des oiseaux du Québec. Ses objectifs sont les suivants : favoriser le développement du loisir ornithologique, promouvoir l'étude des oiseaux et veiller à leur protection et à celle de leurs habitats.

Pour plus de détails, visitez le
www.quebecoiseaux.org/gdqq
ou communiquez au 514 252-3190
ou 1 888 OISEAUX
info@quebecoiseaux.org



Encouragez une équipe au www.quebecoiseaux.org/gdqq



2 avril (samedi)



**SORTIE
ORNITHOLOGIQUE**

Jardin botanique Spécial débutant

Quelle belle période pour débiter dans le merveilleux monde de l'ornithologie, juste avant le gros de la migration printanière et l'effervescence de nos petits passereaux qui sont de retour!

Nous essaierons de vous donner quelques notions de base sur le terrain pour faciliter vos observations futures. Bienvenue à tous! débutants et pros, possibilité de faire quelques groupes en fonction de votre niveau.

C'est un rendez-vous à **8h**, à la **maison de l'Arbre du Jardin botanique**.

En matinée seulement mais prévoir une collation ou un petit lunch au cas où.

N'oubliez pas d'apporter vos jumelles et un guide d'identification.



Béatrice Bellocq
514-251-7912
bellocq@videotron.ca

RÈGLES ET REMARQUES

- Sauf avis contraire, il n'est pas nécessaire de réserver. Un responsable vous attend au point de rendez-vous et à l'heure indiqués dans le *Bio-Nouvelles*. Attention, le déroulement des sorties est dicté par l'actualité ornithologique régionale. Les parcours ne sont donc pas immuables. Alors, la meilleure façon de se joindre à une sortie reste de se présenter au lieu de rendez-vous indiqué dans le calendrier. **Il est à noter toutefois que les sorties pourront désormais être annulée en cas de mauvais temps.** Vérifiez auprès du responsable en cas de doute.
- Sauf avis contraire, nos activités sont ouvertes à tous. Cependant, pour les sorties d'une demie à une journée, **les non-membres doivent payer des frais de participation de 5\$.**
- Le transport pour les sorties se fait par covoiturage. Les membres avec voiture s'engagent à transporter, pendant toute la durée de la sortie, un ou plusieurs membres à pied et également à les ramener au lieu de rendez-vous ou à un autre endroit convenu avec le ou les passagers.
- La SBM souscrit au code de déontologie du Regroupement QuébecOiseaux en matière de respect de l'environnement et de ses habitants. La SBM étend les énoncés de ce code à toutes ses autres activités de terrain non ornithologiques.

NOTRE POLITIQUE CONCERNANT LE COVOITURAGE

En voici les termes:

- Les premiers 100 km sont facturés 0,12\$/km par personne;
- Après les premiers 100 km, c'est 0,07\$/km par personne;

Les moniteurs seront là pour vous informer de cette politique de covoiturage à chaque début d'excursion. Merci de votre collaboration et bonnes sorties printanières!

L'équipe du COSBM

3 avril (dimanche)



**SORTIE
ORNITHOLOGIQUE**

Saint-Paul-de-l'Île-aux-Noix et Haut-Richelieu

La rivière Richelieu est un corridor important pour les limicoles et la sauvagine au printemps, particulièrement dans le Haut-Richelieu. En compagnie de Bernard comme guide, nous visiterons les deux côtés de la rivière si le temps le permet.

Excursion d'une bonne journée,

donc apportez votre lunch.

C'est un rendez-vous à **7h30**, à la station de **métro Jolicoeur**.

Frais de **covoiturage** de **±15\$**, en fonction du kilométrage.



Huguette Longpré
514-355-9916
hlongpre33@gmail.com



Béatrice Bellocq
514-251-7912
bellocq@videotron.ca



**VEUILLEZ NOTER QUE LA
SBM NE PROPOSE PAS DE
CONFÉRENCE CE PRINTEMPS**

8 avril (vendredi) — ou le lendemain 9 avril



**SORTIE
ORNITHOLOGIQUE**

Activité spéciale

Inventaire des hiboux nocturnes dans la région de Huntingdon avec Pierre Wery.

Point de départ à **Huntingdon** même, à **19h**, et nous parcourons de petites routes où nous ferons de fréquents arrêts pour écouter, appeler et attendre une réponse. **En cas d'une météo défavorable, pluie ou vents, la sortie sera reportée au lendemain soir, samedi le 9 avril.**

Les **inscriptions** sont **obligatoires** et la **date limite** est le mercredi **6 avril**, en téléphonant à Béatrice, 514 251-7912. Minimum de 10 personnes pouvant aller jusqu'à 20/25 personnes comme maximum.

Coûts de **10\$/personne**, payable sur place. Frais de **covoiturage**, en sus, de **± 20\$**, en fonction du kilométrage.



Béatrice Bellocq
514-251-7912
bellocq@videotron.ca

16 avril (samedi)



**SORTIE
ORNITHOLOGIQUE**

Parc-Nature de la Pointe-aux-Prairies (secteur des marais)

Beau secteur pour observer les premiers couples de canards qui se courtisent et qui cherchent un endroit pour confectonner leurs nids.

Bihoreau gris, Grande Aigrette, martin-pêcheur, Bruant des marais ainsi que plusieurs tyrannidés y sont régulièrement observés.

Pour les intéressés, apportez votre lunch car en après-midi, il y aura la possibilité d'effectuer un survol des abords de la rivière des Prairies.

Rendez-vous à la station de **métro Radisson**, dans l'aire de stationnement de l'édicule nord-ouest à **8h**. Frais de **covoiturage de 3\$** et frais de stationnement, en sus, de **9\$ par voiture**.



Joanne Masson
514 648-0187
masson.joanne@videotron.ca

23 avril (samedi)



**SORTIE
ORNITHOLOGIQUE**

Jardin botanique Spécial débutant

Reprise et continuité de la sortie du 2 avril. La migration suit son cours. Et le Jardin botanique est un bel endroit qui offre plusieurs habitats pour l'observation des oiseaux qui ne sont que de passage ou ceux qui nichent. Nous continuerons à vous donner quelques notions de base pour faciliter votre apprentissage.

Bienvenue à tous! débutants et pros, possibilité de faire quelques groupes en fonction de votre niveau.

C'est un rendez-vous à **8h**, à la **maison de l'Arbre** du Jardin botanique.

En matinée seulement mais prévois une collation ou un petit lunch au cas où.

N'oubliez pas d'apporter vos jumelles et un guide d'identification d'oiseaux.



Béatrice Bellocq
514-251-7912
bellocq@videotron.ca

10 avril (dimanche)



**SORTIE
ORNITHOLOGIQUE**

Commune de Berthier

Sortie dans les îles de Berthier. Nous poursuivons à Saint-Barthélemy ou à la pinède du rang Sainte-Philomène si le temps le permet.

Rendez-vous à la station de **métro Radisson** dans le stationnement de l'édicule nord-ouest, à **7h30**. Frais de **covoiturage** de **± 20\$** (en fonction du kilométrage).

Habillez-vous chaudement et apportez des bottes de caoutchouc au cas où. Prévoyez un lunch, chapeau, crème solaire et de l'eau.



Huguette Longpré
514-355-9916
hlongpre33@gmail.com



Béatrice Bellocq
514-251-7912
bellocq@videotron.ca

17 avril (dimanche)



**SORTIE
ORNITHOLOGIQUE**

Saint-Barthélemy, Baie-du-Febvre et cie

Saint-Barthélemy nous permettra de voir plusieurs espèces d'anatidés ainsi que des oiseaux de proie.

Le parc écologique de la rivière Godefroy nous amènera en milieu forestier. Les derniers arrêts se feront à Baie-du-Febvre où nous pourrions ajouter l'Érismature rousse et bien d'autres. Et quelles raretés trouverons-nous?

Rendez-vous à **8h**, dans l'aire d'attente de l'édicule nord-ouest de la station de **métro Radisson**. Frais de **covoiturage** de **25\$** et prévoir un lunch et collations.



Richard Guillet
514-768-4569 (de 18 à 21h)
tangara@sympatico.ca

24 avril (dimanche)



**SORTIE
ORNITHOLOGIQUE**

Parc national de Plaisance

Ce très beau parc de la Sépaq longeant la rivière des Outaouais offre une grande diversité d'habitats de milieux humides. On y trouve aussi un peu de boisé.

Rendez-vous à la station de **métro Crémazie**, sous la métropolitaine, à **7h30**. Frais de **covoiturage** de l'ordre de **25\$** et frais d'admission au parc de **8,50\$**. Prévoir un à deux lunch(s) car la journée sera longue, chapeau, crème solaire et de l'eau.



Huguette Longpré
514-355-9916
hlongpre33@gmail.com



Béatrice Bellocq
514-251-7912
bellocq@videotron.ca

27 avril (mercredi)



SORTIE
HORTICOLE-BOTANIQUE

Pépinière municipale de Montréal

Qui fournit les arbres pour les travaux de plantation? Quelles variétés d'arbres sont cultivées? Existe-t-il un arbre idéal? Quelles sont les méthodes et les étapes de production? Voir la machinerie qui arrache les arbres prêts à planter?

En matinée, visite à la pépinière municipale de Montréal et nous prendrons le lunch dans les alentours. En après-midi, nous visiterons la pépinière Villeneuve, qui est située tout près. Possibilité d'y faire quelques emplettes, prévoir un peu de sous.

Rendez-vous au **métro Crémazie**, à **8h30**, frais de **covoiturage** de **±5\$**. Prévoir un lunch et si possible une loupe, un guide sur les arbres et des jumelles au cas où.



Claire Picotte
514-524-8116
clairepicotte@hotmail.com

1^{er} mai (dimanche)



SORTIE
ORNITHOLOGIQUE

Lac Boivin (Granby) Lac Roxton

Le Centre d'interprétation de la nature du Lac Boivin nous offre la chance de voir plusieurs espèces d'oiseaux aquatiques et de passereaux.

Pierre nous fera découvrir le lac Roxton où se rassemblent oies et bernaches. Ne pas oublier la lunette d'approche (pour ceux qui en ont une).

Rendez-vous à la station de **métro Jolicoeur** à **7h30**. Frais d'**admission** de **5\$** (adulte) et **4,50\$** (ainé). Frais de **covoiturage** de **±15\$**, en fonction du kilométrage. Prévoir un lunch, de l'eau, chapeau et crème solaire.



Pierre Pontbriand
450-361-2255
ppontbriand@hotmail.com



Béatrice Bellocq
514-251-7912
bellocq@videotron.ca

8 mai (dimanche)



SORTIE
ORNITHOLOGIQUE

Parc Summit

Ce beau parc urbain est un incontournable pour les passereaux en migration: parulines, bruants, grives et autres nous réservent souvent de belles surprises.

Un beau petit parcours dans la verdure matinale du printemps et possibilité de poursuivre ensuite nos observations au cimetière.

C'est un rendez-vous à la station de **métro Côte-des-Neiges**, côté Ouest, à **7h30**.

Frais de **covoiturage** de **2\$**, matinée seulement, prévoir une collation au cas où.



Huguette Longpré
514-355-9916
hlongpre33@gmail.com

30 avril (samedi)



SORTIE
ORNITHOLOGIQUE

Parc écologique de l'anse du Port et Baie-du-Febvre

Le parc écologique de l'anse du Port se situe à Nicolet, sur les rives du Saint-Laurent. Une passerelle surplombe un marais et conduit à une tour d'observation.

Entre Nicolet et Baie-du-Febvre plusieurs haltes routières s'offrent à nous. Nous effectuerons les arrêts qui s'imposent pour terminer l'aventure à Baie-du-Febvre.

C'est un rendez-vous à **7h30** à la station de **métro Radisson**, dans l'aire de stationnement de l'édicule nord-ouest.

Frais de **covoiturage** de **±25\$** et prévoir un lunch et des vêtements chauds.



Joanne Masson
514 648-0187
masson.joanne@videotron.ca

7 mai (samedi)



SORTIE
BOTANIQUE

Parc-Nature du Bois-de-Saraguay

Ces petites «stars» du printemps, les fleurs géophytes de l'érablière à caryer vous donnent rendez-vous au boisé de Saraguay. Nous espérons aussi entendre et voir quelques oiseaux de retour de migration. Pour le lunch, nous nous rendons au Bois-de-Liesse. Pensez à apporter un guide d'identification de plantes printanières, loupe, jumelles (au cas où) ainsi qu'un lunch.

C'est un rendez-vous à la station de **métro Crémazie**, sous la métropolitaine, à **9h**.

Frais de **covoiturage** de **3\$** et **stationnement en sus**.



Claire Picotte
514-524-8116
clairepicotte@hotmail.com

12 mai (jeudi)



SORTIE
ORNITHOLOGIQUE

Anjou sur le lac

Joli parc urbain, longeant un petit ruisseau et offrant différents milieux.

Très intéressant au printemps lors de la migration des parulines ainsi que pour quelques espèces nicheuses.

Sortie en matinée seulement.

C'est un rendez-vous à la station de **métro Radisson**, dans le stationnement de l'édicule nord-ouest à **7h30**.



Huguette Longpré
514-355-9916
hlongpre33@gmail.com

Photo: Alain Maire

14 mai (samedi)



**SORTIE
ORNITHOLOGIQUE**

Parc Angrignon

Si les moustiques sont arrivés, les parulines devraient être parmi nous!

Sinon, on verra peut-être le Petit-duc maculé, le Grand-Pic, l'Épervier de Cooper, des grives, des orioles et quoi d'autres encore ?

À cette période de l'année, le sol est souvent tapissé de Trille blanc, d'Érythron d'Amérique et d'Uvulaire à grandes fleurs, ce qui ajoute à la beauté du décor.

C'est un rendez-vous à la sortie de la station du **métro Angrignon à 8 h 30**.

Sortie en matinée seulement, apportez-vous une petite collation au cas où.



Lucie Chartrand
514-368-7335 (de 18 à 21 h)
chartrand_lucie@videotron.ca

21 mai (samedi)



**SORTIE
ORNITHOLOGIQUE**

Région de Sorel

À la mémoire de notre amie Francine Allaire, nous remettons au calendrier cette sortie qu'elle affectionnait particulièrement. Bernard nous guidera dans la belle région de Sorel: maison du Marais à la Baie-Lavallière, parc des Grèves ou autre, à la recherche des oiseaux nicheurs ou de passage.

Rendez-vous à la station de **métro Radisson**, dans le stationnement de l'édicule nord-ouest à **7 h 30**. Frais de **covoiturage** autour de **± 20 \$**.

On apporte un lunch, chapeau, de l'eau, crème solaire et chasse-moustiques.



Huguette Longpré
514-355-9916
hlongpre33@gmail.com



Béatrice Bellocq
514-251-7912
bellocq@videotron.ca

4 juin (samedi)



**SORTIE
ORNITHOLOGIQUE**

Marais de Saint-Timothée

Ce marais, abritant une héronnière, est un très bel habitat où nous pouvons voir plusieurs espèces aquatiques: canards barboteurs et plongeurs, hérons, grèbes, gallinules ainsi que quelques rapaces.

Nous traverserons le marais jusqu'au canal de Beauharnois avec la possibilité de voir plusieurs espèces nicheuses.

Donc, c'est un rendez-vous au **métro Jolicoeur à 7 h 30**.

Les frais de **covoiturage** sont de **± 10 \$**, en fonction du kilométrage.

Prévoir un lunch, eau, chapeau, crème solaire et insectifuge.



Huguette Longpré
514-355-9916
hlongpre33@gmail.com



Béatrice Bellocq
514-251-7912
bellocq@videotron.ca

15 mai (dimanche)



**SORTIE
ORNITHOLOGIQUE**

Rosemère, marais Miller Marécage Tylee

Inauguration de la semaine du Grand Défi QuébecOiseaux pour l'équipe *Les Branchu* de la SBM. Visite de deux milieux humides de la rivière des Milles Îles. Au menu: parulines, bruants, canards, hirondelles, moucherolles et sûrement... des surprises.

Rendez-vous à **7 h 30**, à la station de **métro Montmorency**, à Laval, dans l'aire d'attente des taxis (côté sud de la station, rue Lucien-Paiement). Les frais de **covoiturage** sont de **± 4 \$** et prévoir un lunch.



Pierre André
450-628-3747
pierreandre_8@sympatico.ca



Myreille Bachand
514-765-0827
myreille.bachand@videotron.ca

29 mai (dimanche)



**SORTIE
ORNITHOLOGIQUE**

Philipsburg Bedford

Le refuge d'oiseaux migrateurs de Philipsburg nous offre la chance de voir la Paruline azurée. Ensuite, nous irons faire le sentier Keith-Somberger à Bedford. Et si le temps le permet, le Centre de la nature de Farnham.

Rendez-vous à la station de **métro Jolicoeur à 7 h 30** et les frais de **covoiturage** de **± 17 \$**, en fonction du kilométrage. On apporte lunch, eau, chapeau, crème solaire et chasse-moustiques.



Pierre Pontbriand
450-361-2255
ppontbriand@hotmail.com



Myreille Bachand
514-765-0827
myreille.bachand@videotron.ca

7 juin (mardi)



**BIO-NOUVELLES
DATE DE TOMBÉE**

Réception finale du matériel:

- Articles
- Photos
- Annonces de sorties et conférences
- Publicités

À tous ceux et celles qui souhaitent contribuer au *Bio-Nouvelles*, veuillez me faire parvenir vos textes, photos, annonces ou autre matériel pour le prochain numéro du *Bio-Nouvelles*.

Vous avez jusqu'au **mardi 7 juin** pour le faire. Au plaisir de vous lire!



Hugues Brunoni
819-693-2991
hugues.brunoni@cgocable.ca

9 juin (jeudi)



**SORTIE
ORNITHOLOGIQUE**

Anjou sur le Lac

Reprise de la sortie du 12 mai dans ce joli parc urbain, longeant un petit ruisseau et offrant différents milieux.

Très intéressant au printemps lors de la migration des parulines, ainsi que pour quelques espèces nicheuses que nous aurons peut-être la chance de voir sur leur nid.

Sortie en matinée seulement, apportez-vous une collation au cas où.

C'est un rendez-vous à la station de **métro Radisson** (côté nord-ouest), dans l'aire d'attente à **7 h 30**.



Huguette Longpré
514-355-9916
hlongpre33@gmail.com

11 juin (samedi)



**SORTIE
ORNITHOLOGIQUE**

Rivière du Sud

Pierre et Bernard nous guideront le long de cette petite rivière qui passe par Henryville. Au menu: râle, Petit Blongios, guifette, Troglodyte des marais, balbuzard ainsi qu'une héronnière.

C'est un rendez-vous à la station de **métro Jolicoeur** à **7 h 30**. Les frais de **covoiturage** sont de **± 15 \$**, en fonction du kilométrage. On apporte: lunch, eau, chapeau, lotion solaire et chasse-moustiques.



Pierre Pontbriand
450-361-2255
ppontbriand@hotmail.com



Bernard Goulet
450-551-0682
bernard.j.goulet@videotron.ca

12 juin (dimanche)



**SORTIE
ORNITHOLOGIQUE**

Île Saint-Bernard (Châteauguay)

Connu sous le nom du refuge faunique Marguerite-D'Youville à Châteauguay, ce très bel endroit, aux abords du Lac Saint-Louis, offre une diversité d'habitats: marais, champs, érablière et fleuve, propice à l'observation d'oiseaux.

On apporte lunch, beaucoup d'eau, chapeau, crème solaire et chasse-moustiques.

Rendez-vous à la station de **métro Jolicoeur** à **7 h 30**.

Prévoir des frais de **covoiturage** de **± 8 \$** ainsi que des **frais d'admission** de **± 4 \$** (apportez votre carte de membre de la SBM, pour bénéficier d'une réduction).



Huguette Longpré
514-355-9916
hlongpre33@gmail.com



Béatrice Bellocq
514-251-7912
bellocq@videotron.ca

19 juin (dimanche)



**SORTIE
ORNITHOLOGIQUE**

Montée Biggar RNF du Lac-Saint-François

Sur la montée Biggar, nous attendent: Piranga écarlate, Passerin indigo, Tohi à flancs roux, Bruant des champs, Paruline à ailes dorées, Viréo à gorge jaune, Grive des bois, Maubèches des champs.

En après-midi, nous nous rendrons à la RNF du Lac-Saint-François pour observer la Grue du Canada et plusieurs autres espèces.

Rendez-vous au **métro Jolicoeur** à **7 h**. Apportez votre lunch, de l'eau et aussi de l'insectifuge.

Les frais de **covoiturage** s'élèvent entre **20 et 25 \$**, en fonction du kilométrage.



Richard Guillet
514-768-4569 (de 18 à 21 h)
tangara@sympatico.ca

25 juin (samedi)



**SORTIE
ORNITHOLOGIQUE**

Havelock

En avant-midi, nous chercherons les merlebleus et autres oiseaux à la ferme Les Bontés de la Vallée (300, rang Saint-Charles, Havelock) ainsi qu'aux alentours. Nous dînerons à la ferme (possibilité d'acheter des légumes bio). En après-midi, nous irons sur les sentiers de la cabane à sucre l'Hermine.

C'est un rendez-vous sous la métropolitaine, face au **métro Crémazie** à **8 h**, sinon un deuxième rendez-vous, **directement à la ferme** à **9 h 15**. **En cas de pluie, la sortie sera reportée au lendemain, dimanche 26 juin, aux mêmes heures et points de rendez-vous.**

Frais de **covoiturage** de **± 18 \$** et on apporte lunch et eau car aucun dépanneur, chapeau, lotions solaire et anti-bibites.



Luc Laberge
450-622-7419
luc.laberge@videotron.ca



Jaseur
d'Amérique

Photo: Alain Maire

NOS ÉVÉNEMENTS DU PRINTEMPS

INVENTAIRE DES HIBOUX NOCTURNES DANS LA RÉGION DE HUNTINGDON

Photo : Hugues Brunoni



Chouette
rayée

avec **PIERRE WERY**
ET **BÉATRICE BELLOCQ**

vendredi 8 avril 2016, 19 h
(remis au lendemain en cas de mauvais temps)
Inscription obligatoire
(voir en **page 12** de ce numéro)

SBM NATURE RELÈVE LE GRAND DÉFI QUÉBECOISEAUX 2016 !

L'équipe : Les Branchu – SBM

15 mai – Inauguration du Grand Défi
Excursion au marais Miller et au marécage Tylee à Rosemère

17-18 mai – Le 24 h du Grand Défi :
Observer 70 espèces en 24 h sur la rivière des Mille Îles

Suivez Les Branchu !

www.facebook.com/groups/LesBranchu

Faites un don directement aux membres de l'équipe
ou *via* le site suivant en choisissant : Les Branchu – SBM

<http://quebecoiseaux.org/index.php/gdco-equipes>



Encouragez-les !

Photo : Pierre André