



Photo: Alain Maire

Molène blattaire et insectes pollinisateurs

NOTRE CONFÉRENCE DE LA RENTRÉE

COIN-COIN ! LES CANARDS DU QUÉBEC
AVEC JOËL COUTU



Printemps volé : Voyage à Anna Maria Island
PAR MONIQUE HÉNAUT

Aloha ! Une petite virée dans l'archipel Hawaïen
PAR MYREILLE BACHAND

Le mot du rédacteur

La précédente livraison du Bio-Nouvelles proposait, pour le printemps, un éventail de sorties particulièrement étoffé. S'ensuit, dans cette livraison-ci, une chronique des observations à l'avenant : quatre pages complètes de comptes rendus ; du jamais vu ! La liste des espèces d'oiseaux est en proportion, avec 164 espèces observées depuis décembre dans le cadre des sorties organisées par la SBM.

La prochaine livraison, celle de septembre, s'annonce tout aussi remplie, puisque Béatrice, notre vice-présidente, nous propose à nouveau toute une gamme de sorties. De quoi constater, pour qui n'en serait pas déjà convaincu, que l'été n'est pas le moment d'accrocher ses jumelles, au contraire ! Certes il y a des feuilles et certes il y a des moustiques, mais il y a toute une vie qui foisonne !

Ce bulletin vous propose en outre non pas un, mais deux récits de voyage : Monique Hénaut et Pascale Picard nous amènent en Floride, tandis que Myreille Bachand nous transporte dans un État américain un peu plus isolé et, partant, exotique : Hawaii. Sur une note un peu plus triste, Lucette nous propose sa toute dernière grille, un mot mystère. Le prochain coin ludique ne comportera donc qu'une seule page, celle dévoilant la solution du jeu qui paraît dans ce bulletin d'été.

Enfin, Jean-François Roch, notre entomologiste expert, nous enseigne l'identification des punaises du genre *Podisus*, et André, notre président sortant, nous présente un autre de ses illustres prédécesseurs : le docteur Dufresne.

Bonne lecture et bon été !

Hugues Brunoni
Rédacteur en chef

DANS CE NUMÉRO

3	Activités et observations Mars à mai 2015	Aloha! Une petite virée dans l'archipel Hawaïen	14
8	Nouvelles de la Société Mot de la présidente	Nos anciens président Le dr Joseph-Augustin-Origène Dufresne	17
9	Notre activité spéciale Portneuf-sur-Mer	Le coin ludique Le mot mystère de Lucette D'Amours	18
10	Printemps volé Voyage à Anna Maria Island, Floride	Événement Notre conférence de la rentrée	20
12	Entomologie Les punaises du genre <i>Podisus</i>	Calendrier des activités Sorties et rencontre de l'été	21

Consignes pour l'envoi de vos textes

Afin de faciliter quelque peu le travail de préparation du bulletin, de nouvelles normes concernant vos textes vous sont suggérées. Les voici :

- > Choisissez la police de caractères de votre choix et la longueur qui vous convient entre 1 et 4 pages. Les textes plus longs sont recevables, mais pourraient être scindés en deux ou reportés à une parution ultérieure, à notre discrétion.
- > Simplement, **pour nous faciliter la tâche**, éviter de doubler les espaces (pas de double espace entre les phrases) et éviter de séparer les paragraphes par des lignes vides. Un simple retour de chariot suffit.

N'hésitez pas à m'écrire pour plus de renseignements. Je vous remercie chaleureusement pour votre aimable collaboration !

Hugues Brunoni
bionouvelles@gmail.com

Bio-Nouvelles

Le *Bio-Nouvelles* est l'organe d'information des membres de la Société de biologie de Montréal et est publié quatre fois par année.

Rédacteur en chef

Hugues Brunoni

Collaborateurs à ce numéro

Myreille Bachand Monique Hénaut
Lucette D'Amours Jean-François Roch
Claude Ducrot André St-Arnaud

Publicité : Raynald D'Aoust
Dépôt légal – 3^e trimestre 2015
Bibliothèque nationale du Canada
Bibliothèque nationale du Québec
ISSN 0319-3446

Première année de publication : 1972

Prochaine date de tombée
7 septembre 2015



**SOCIÉTÉ DE
BIOLOGIE DE
MONTRÉAL**

Fondée en 1922, la Société de biologie de Montréal est un organisme sans but lucratif qui regroupe les personnes intéressées à la biologie et aux sciences naturelles. Elle a pour mission de faire découvrir, comprendre et aimer la nature au grand public par la vulgarisation des sciences naturelles et l'immersion dans la nature.

Président : Myreille Bachand
Vice-présidente : Béatrice Bellocq
Trésorier : Raynald D'Aoust
Secrétaire : Monique Hénaut
Conseillers : Franklin Baril, Claude Ducrot, Nattalia Kilborn, Luc Leblanc, Blanche Hélène Lessard, André St-Arnaud (président sortant).

Affiliations

- Regroupement QuébecOiseaux
- Société Provancher
- Union québécoise de réhabilitation des oiseaux de proie (UQROP)

Tarifs d'abonnement à la SBM

Individu 25 \$
Famille 35 \$
Étudiant 15 \$
Institution 60 \$

Ces tarifs représentent le coût d'une adhésion annuelle, taxes comprises.

Faites votre chèque à l'ordre de la Société de biologie de Montréal.

SOCIÉTÉ DE BIOLOGIE DE MONTRÉAL

Biodôme de Montréal
4777, av. Pierre-De Coubertin
Montréal (Québec) H1V 1B3
Tél. : 514-868-3278
Télec. : 514-868-3065
<http://sbmnature.org/>
sbm.nature@gmail.com

RAPPORT DES ACTIVITÉS ET DES OBSERVATIONS

Mars à mai 2015



DATE	ACTIVITÉ	SITE VISITÉ	NBRE DE PARTICIPANTS	NBRE D'ESPÈCES OBSERVÉES	ESPÈCES ANIMALES ET VÉGÉTALES / ANIMATEUR (S)
7 mars	O	Harfangs des neiges à Saint-Barthélemy	10	19	Autour des palombes, Harfang des neiges, Pic chevelu, Grand Corbeau, Alouette hausse-col, Mésange à tête noire, Plectrophane des neiges, Bruant chanteur, Junco ardoisé, Cardinal rouge, Roselin familier, Chardonneret jaune. <i>Animé par : Huguette Lompré et Béatrice Bellocq</i>
14 mars	O	Parc Angrignon	5	16	Canard colvert, Épervier de Cooper (et un épervier non identifié), Pics : mineur, chevelu, Mésange à tête noire, Sittelle à poitrine blanche, Grimpereau brun, Merle d'Amérique, Junco ardoisé, Cardinal rouge, Roselin familier. <i>Animé par : Lucie Chartrand</i>
22 mars	O	Mirabel (après le repas à la cabane à sucre)	7	4	Harfang des neiges, Corneille d'Amérique, Alouette hausse-col, Plectrophane des neiges. <i>Animé par : Béatrice Bellocq</i>
29 mars	O	Île des Sœurs	12	20	Épervier de Cooper, Buses : à épaulettes (entendue seulement), pattue, Pics : mineur (beaucoup de couples en formation), chevelu, Grand (un couple), Corneille d'Amérique, Grand Corbeau (pourchassé par des corneilles), Mésange à tête noire, Sittelle à poitrine blanche, Grimpereau brun (chantait beaucoup), Troglodyte de Caroline (entendu seulement), Cardinal rouge, Carouge à épaulettes, Roselin familier, Chardonneret jaune. <i>Animé par : Myreille Bachand et Béatrice Bellocq</i>
3 avril	O	Baie-du-Febvre	11	34	Oie des neiges, Bernache du Canada, Canards : noir, pilet, Sarcelle d'hiver (à ailes vertes), Grand Héron, Urubu à tête rouge, Busard Saint-Martin, Pygargue à tête blanche, Buses : à queue rousse, pattue, Pluvier kildir, Tourterelle triste, Harfang des neiges, Pic mineur, Crécerelle d'Amérique, Moucherolle phébi, Grand Corbeau, Alouette hausse-col, Hirondelle bicolore, Mésange à tête noire, Merle d'Amérique, Plectrophane des neiges, Bruants : hudsonien, chanteur, Carouge à épaulettes, Quiscale bronzé, Roselin familier. <i>Animé par : Richard Guillet</i>
12 avril	O	Parc-nature de l'Île-de-la-Visitation	15	27	Bernache du Canada, Canards : branchu, noir, colvert, Épervier de Cooper (un couple), Goéland marin, Pics : maculé, mineur, chevelu, Grand, Moucherolle phébi, Mésange à tête noire, Roitelet à couronne dorée, Merle d'Amérique, Bruant chanteur, Junco ardoisé, Cardinal rouge, Carouge à épaulettes (dont la première femelle de l'année), Quiscale bronzé, Roselin familier, Sizerin flammé, Chardonneret jaune. <i>Animé par : Myreille Bachand et Béatrice Bellocq</i>

Légende des activités :

B : Botanique, H : Herpétologie, O : Ornithologie

Compilation effectuée par : Claude Ducrot

DATE	ACTIVITÉ	SITE VISITÉ	N ^{BRE} DE PARTICIPANTS	N ^{BRE} D'ESPÈCES OBSERVÉES	ESPÈCES ANIMALES ET VÉGÉTALES / ANIMATEUR(S)
19 avril	O	Commune de Berthier (îles de la Commune, du Mitan et Dupas et halte migratoire de Saint-Barthélemy)	19	51	Oies : des neiges, de Ross, hybride O. des neiges x O. de Ross (petite oie, grosseur Oie de Ross mais gros rictus au niveau du bec), Bernache du Canada, Canards : branchu, chipeau, noir, colvert, souchet, pile, Sarcelle d'hiver, Fuligules : à collier, Petit, Petit Garrot, Harle couronné, Grèbe à bec bigarré, Grand Héron, Urubu à tête rouge, Busard Saint-Martin, Pygargue à tête blanche, Buses : à queue rousse, pattue, Épervier brun, Pluvier kildir, Bécassine de Wilson, Goélands : argenté, brun, marin, Martin-pêcheur d'Amérique, Pic flamboyant, Crécerelle d'Amérique, Grand Corbeau, Hirondelle bicolore, Grimpereau brun, Bruants : hudsonien, des prés, chanteur, des marais, Junco ardoisé, Quiscale bronzé, Vacher à tête brune, Chardonneret jaune. <i>Animé par : Huguette Longpré et Béatrice Bellocq</i>
25 avril	H, O	Boisé Sainte-Dorothée (Laval)	13	32	Sanguinaire du Canada. Tortue peinte (1), Couleuvres : rayée (6), brune (4), Salamandre cendrée (3), Rainette crucifère (entendue). Bernache du Canada, Canard branchu, Sarcelle d'hiver, Urubu à tête rouge, Busard Saint-Martin, Buse à épauettes, Martin-pêcheur d'Amérique, Pic maculé, Pics : mineur, flamboyant, Grand, Hirondelle bicolore, Troglodyte des forêts, Roitelet à couronne rubis, Bruants : hudsonien, familier, chanteur, des marais, Junco ardoisé, Cardinal rouge, Quiscales : rouilleux, bronzé, Vacher à tête brune, Chardonneret jaune. <i>Animé par : Annie Tellier et Frédéric Bussière</i>
29 avril	O	Marais de Saint-Étienne, étang de Saint-Louis-de-Gonzague, marais de Saint-Timothée	15	21	Oie des neiges, Bernache du Canada, Canards : chipeau, d'Amérique, noir, colvert, souchet, pile, Sarcelles : à ailes bleues, d'hiver, Fuligules : à tête rouge, à collier, Petit Garrot, Harles : couronné, Grand, Grèbe à bec bigarré, Urubu à tête rouge, Grand Héron (on a compté 30 hérons qui étaient sur leur nid), Gallinule d'Amérique, Balbuzard pêcheur (nid et accouplement), Buse à queue rousse, Pluvier kildir, Pic flamboyant, Moucherolle phébi, Grand Corbeau, Hirondelles : bicolore, à front blanc, Roitelet à couronne rubis, Bruants : hudsonien, chanteur, des marais, Junco ardoisé, Quiscales : rouilleux, bronzé, Vacher à tête brune, Chardonneret jaune. <i>Animé par : Huguette Longpré et Béatrice Bellocq</i>
3 mai	O	Cimetière et parc du Mont-Royal	19	39	Bernache du Canada, Grand Héron, Urubu à tête rouge, Balbuzard pêcheur, Éperviers : brun, de Cooper, Buse à épauettes, Chouette rayée, Pics : mineur, chevelu, flamboyant, Grand, Viréo à tête bleue, Faucon émerillon, Moucherolle phébi, Grand Corbeau, Sittelle à poitrine rousse, Grimpereau brun, Troglodyte des forêts, Roitelets : à couronne dorée, à couronne rubis, Grive solitaire, Jaseur boréal, Paruline à croupion jaune, Bruants : familier, chanteur, à gorge blanche, Junco ardoisé, Cardinal rouge, Vacher à tête brune, Chardonneret jaune. <i>Animé par : Richard Guillet</i>
6 mai	O	Anjou-sur-le-Lac	10	35	Bernache du Canada, Hérons : Grand, vert, Urubu à tête rouge, Épervier de Cooper, Pics : maculé, chevelu, Moucherolle phébi, Viréo mélodieux, Hirondelle bicolore, Roitelet à couronne rubis, Grive solitaire, Moqueur roux, Jaseur d'Amérique, Paruline à croupion jaune, Bruants : familier, chanteur, à gorge blanche, à couronne blanche, Junco ardoisé, Cardinal rouge, Quiscale bronzé, Vacher à tête brune, Roselin familier, Chardonneret jaune. <i>Animé par : Huguette Longpré et Béatrice Bellocq</i>

Légende des activités :

B : Botanique, H : Herpétologie, O : Ornithologie

Compilation effectuée par : Claude Ducrot

DATE	ACTIVITÉ	SITE VISITÉ	N ^{BRE} DE PARTICIPANTS	N ^{BRE} D'ESPÈCES OBSERVÉES	ESPÈCES ANIMALES ET VÉGÉTALES / ANIMATEUR(S)
9 mai	B, O	Parc d'Oka (sentier de la Grande-Baie)	10	45	<p>Arisème petit-prêcheur, Cardamine découpée* (syn.: Dentaire laciniée), Cardamine géante*, Carex des Appalaches*, Caryer ovale*, Caryer cordiforme, Caulophylle faux-pigamon, Céphalanthe occidentale, Chêne rouge, Dicotyle à capuchon, Dicotyle du Canada, Érable argenté, Érable à sucre, Érythrone d'Amérique, Matteuccie tête-de-violon, Mitrelle à deux feuilles, Onoclée sensible, Staphylier trifolié*, Sureau rouge, Trille blanc*, Trille rouge, Uvulaire à grandes fleurs*</p> <p>Bernache du Canada, Butor d'Amérique, Grand Héron, Urubu à tête rouge, Balbuzard pêcheur, Épervier brun, Buse à épauettes, Râle de Virginie, Pluvier kildir, Sterne pierregarin, Pics : maculé, mineur, chevelu, flamboyant, Grand, Pioui de l'Est, Moucherolles : tchébec, phébi, Tyran huppé, Viréos : mélodieux, aux yeux rouges, Hirondelle bicolor, Troglodyte des marais, Grives : fauve, à dos olive, des bois, Parulines : couronnée, flamboyante, jaune, à gorge noire, Bruants : familier, chanteur, des marais, Piranga écarlate, Cardinal rouge, Oriole de Baltimore, Chardonneret jaune.</p> <p><i>Animé par : Claire Picotte</i></p>
10 mai	O	Lac Boivin	9	65	<p>Bernache du Canada, Canards : branchu, chipeau, Cormoran à aigrettes, Urubu à tête rouge, Balbuzard pêcheur, Petite Buse, Pluvier kildir, Bécassine de Wilson, Tourterelle triste (au nid), Martinet ramoneur, Martin-pêcheur d'Amérique, Pics : maculé, mineur, chevelu, flamboyant (comportement nuptial), Moucherolle phébi, Tyrans : huppé, tritri, Viréos : à tête bleue, mélodieux, aux yeux rouges, Hirondelle bicolor, Mésange à tête noire (construction du nid), Troglodyte familier, Roitelet à couronne rubis, Merle d'Amérique (au nid), Moqueur chat, Parulines : des ruisseaux, noir et blanc, obscure, masquée, flamboyante, à collier, à tête cendrée, à poitrine baie, à gorge orangée, jaune, à flancs marron, rayée, bleue, à couronne rousse, à croupion jaune, à gorge noire, Bruants : familier, chanteur, des marais, à gorge blanche, à couronne blanche, Piranga écarlate, Cardinaux : rouge, à poitrine rose, Vacher à tête brune, Oriole de Baltimore, Chardonneret jaune.</p> <p><i>Animé par : Richard Guillet</i></p>
16 mai	O	Parc Angrignon	16	53	<p>Bernache du Canada, Grand Héron, Sterne pierregarin, Martinet ramoneur, Pics : mineur, flamboyant, Grand, Moucherolle des aulnes, Tyran huppé, Viréos : mélodieux, aux yeux rouges, Hirondelle bicolor, Grive à dos olive, Moqueur chat, Jaseur d'Amérique, Parulines : couronnée, des ruisseaux, noir et blanc, obscure, triste, masquée, flamboyante, tigrée, à collier, à tête cendrée, à poitrine baie, à gorge orangée, jaune, à flancs marron, bleue, à croupion jaune, à gorge noire, Bruants : familier, chanteur, Piranga écarlate, Cardinaux : rouge, à poitrine rose, Passerin indigo, Vacher à tête brune, Oriole de Baltimore, Chardonneret jaune.</p> <p><i>Animé par : Jean-François Noulin</i></p>
17 mai	O	Centre de la nature et Centre municipal de Farnham, Pont Balthazar (Brigham) Parc industriel (Bromont)	21	72	<p>Bernache du Canada, Canard branchu, Petit Garrot, Gélinoite huppée, Petit Blongios, Urubu à tête rouge, Petite Buse, Marouette de Caroline, Pluvier kildir, Chevaliers : grivelé, solitaire, Maubèche des champs, Bécasseau minuscule, Martinet ramoneur, Colibri à gorge rubis, Pics : maculé, mineur, chevelu, flamboyant, Faucon émerillon, Pioui de l'Est, Moucherolles : des aulnes, tchébec, phébi, Tyrans : huppé, tritri, Viréos : mélodieux, aux yeux rouges, Grand Corbeau, Hirondelles : à ailes hérissées, bicolor, rustique, à front blanc, Mésange bicolor, Troglodyte familier, Gobe-moucheron gris-bleu, Grive fauve, Moqueur chat, Parulines : couronnée, noir et blanc, masquée, flamboyante, à tête cendrée, jaune, à flancs marron, bleue, à croupion jaune, Bruants : familier, des prés, chanteur, des marais, à gorge blanche, Cardinaux : rouge, à poitrine rose, Goglu des prés, Stumelle des prés, Vacher à tête brune, Oriole de Baltimore, Roselin pourpré, Chardonneret jaune.</p> <p><i>Animé par : Claude Lalande et Josette Lamontagne</i></p>

Légende des activités :

B : Botanique, H : Herpétologie, O : Ornithologie

Compilation effectuée par : Claude Ducrot

* Plantes figurant sur la liste des espèces rares, menacées ou vulnérables.

DATE	ACTIVITÉ	SITE VISITÉ	NBRE DE PARTICIPANTS	NBRE D'ESPÈCES OBSERVÉES	ESPÈCES ANIMALES ET VÉGÉTALES / ANIMATEUR(S)
18 mai	O	George Montgomery Sanctuary (Philipsburg)	17	53	Bernache du Canada, Grand Héron, Urubu à tête rouge, Buse à queue rousse, Martinet ramoneur, Colibri à gorge rubis, Pics : à ventre roux, maculé, mineur, flamboyant, Grand, Pioui de l'Est, Moucherolles : tchébec, phébi, Tyran huppé, Viréos : mélodieux, aux yeux rouges, Grand Corbeau, Hirondelle bicolor, Mésange bicolor, Troglodyte familier, Merlebleu de l'Est, Grives : fauve, solitaire, des bois, Moqueur chat, Parulines : couronnée, noir et blanc, masquée, flamboyante, azurée, à tête cendrée, jaune, à flancs marron, à gorge noire, Bruants : familier, chanteur, des marais, à couronne blanche, Piranga écarlate, Cardinaux : rouge, à poitrine rose, Vacher à tête brune, Oriole de Baltimore, Chardonneret jaune. <i>Animé par : Myreille Bachant et Béatrice Bellocq</i>
21 mai	O	Anjour-sur-le-Lac	9	30	Bernache du Canada, Canard colvert, Grand Héron, Grande Aigrette, Héron vert, Chevalier grivelé, Sterne pierregarin, Tyran tritri, Viréo mélodieux, Hirondelle bicolor, Moqueur chat, Jaseur d'Amérique, Parulines : flamboyante, jaune, Bruants : familier, chanteur, à couronne blanche, Cardinal rouge, Quiscale bronzé, Oriole de Baltimore, Roselin familier, Chardonneret jaune. <i>Animé par : Huguette Longpré et Béatrice Bellocq</i>
24 mai	O	Région de Sorel (Maison du marais et parc régional des Grèves)	12	71	Bernache du Canada, Canards : branchu, chipeau, noir, Grèbe à bec bigarré, Butor d'Amérique, Grand Héron, Bihoreau gris, Urubu à tête rouge, Balbuzard pêcheur, Pygargue à tête blanche, Marouette de Caroline, Gallinule d'Amérique, Chevalier grivelé, Bécasseau minuscule, Bécassine de Wilson, Guifette noire, Sterne pierregarin, Colibri à gorge rubis, Pics : maculé, mineur, chevelu, flamboyant, Crécerelle d'Amérique, Pioui de l'Est, Moucherolles : des aulnes, tchébec, phébi, Tyrans : huppé, tritri, Viréos : mélodieux, aux yeux rouges, Grand Corbeau, Hirondelle bicolor, Troglodyte des marais, Grives : fauve, à dos olive, Moqueur chat, Parulines : masquée, flamboyante, jaune, rayée, du Canada, à calotte noire, couronnée, obscure, à gorge orangée, des pins, à gorge noire, Bruants : chanteur, de Lincoln, des marais, à couronne blanche, Passerin indigo, Piranga écarlate, Cardinal à poitrine rose, Oriole de Baltimore, Chardonneret jaune. <i>Animé par : Bernard Goulet</i>

Légende des activités :

B : Botanique, H : Herpétologie, O : Ornithologie

Compilation effectuée par : **Claude Ducrot**



ESPÈCES OBSERVÉES EN 2014 – 2015

h = hiver (décembre, janvier-février) ; p = printemps (mars à mai) ; e = été (juin, juillet) ; a = automne (août à novembre)

<p>Oie rieuse p Oie des neiges p Oie de Ross p Oie de Ross x Oie des neiges Bernache cravant Bernache du Canada h, p Bernache de Hutchins Cygne tuberculé Cygne siffleur p Canard branchu p Canard chipeau p Canard siffleur p Canard d'Amérique p Canard noir h, p Canard colvert p Sarcelle à ailes bleues p Canard souchet p Canard pilet p Sarcelle d'hiver Fuligule à dos blanc p Fuligule à tête rouge p Fuligule à coller Fuligule milouinan p Petit Fuligule Eider à tête grise Eider à duvet Arctique plongeur Macreuse à front blanc Macreuse brune Macreuse à bec jaune Harelda kakawi p Petit Garrot Garrot à œil d'or p Garrot d'Islande p Harle couronné p Grand Harle Harle huppé Entsature rousse</p>	<p>Océanite de Wilson Océanite cul-blanc Fou de Bassan p Cormoran à aigrettes Grand Cormoran p Butor d'Amérique p Petit Blongios h, p Grand Héron p Grande Aigrette Aigrette neigeuse Aigrette garzette Aigrette bleue Héron garde-bœufs p Héron vert p Bihoreau gris Ibis à face blanche Ibis falcinelle Pélican d'Amérique p Urubu à tête rouge p Balbuzard pêcheur p Pygargue à tête blanche p Busard Saint-Martin p Épervier brun h, p Épervier de Cooper p Autour des palmiers p Buse à épaulètes p Petite Buse h, p Buse à queue rousse p Buse patuite Aigle royal h, p Crécerelle d'Amérique h, p Faucon émerillon Faucon gerfaut h Faucon pèlerin Râle jaune p Râle de Virginie p Marouette de Caroline p Gallinule d'Amérique Foulque d'Amérique Grue du Canada Pluvier argenté Pluvier bronzé Pluvier semipalmé Pluvier siffleur p Pluvier killdeer p Chevalier grivelé p Chevalier solitaire Grand Chevalier Chevalier semipalmé Pettit Chevalier p Maubèche des champs Courlis corlieu Barge hudsonnienne</p>	<p>Barge marbrée Tournepiere à collier Bécasseau maubèche Bécasseau sandering Bécasseau semipalmé Bécasseau d'Alaska p Bécasseau minuscule Bécasseau à croupion blanc Bécasseau de Baird Bécasseau à poitrine cendrée Bécasseau violet Bécasseau variable Bécasseau à échasses Bécasseau roussâtre Combattant varié Bécassin roux Bécassin à long bec p Bécassine de Wilson Bécasse d'Amérique Phalarope de Wilson Phalarope à bec étroit Phalarope à bec large Labbe pomarin Labbe parasite Labbe à longue queue Mouette atricille Mouette de Franklin Mouette pygmée Mouette rieuse Mouette de Bonaparte p Goéland à bec cerclé h, p Goéland argenté h Goéland arctique Goéland brun h, p Goéland bourgmestre Goéland marin Mouette de Sabine Mouette tridactyle Sterne caspienne p Guilfette noire Sterne de Dougall p Sterne pierregarin Sterne arctique Merqule nain Guillemot marmette Guillemot de Brunnich Petit Pingouin Guillemot à miroir Macareux moine h, p Pigeon biset h, p Tourterelle triste Coulcou à bec noir Coulcou à bec jaune</p>	<p>Peut-duc maculé h Grand-duc d'Amérique h, p Harfang des neiges Chouette épervière h, p Chouette rayée Chouette lapone Hibou moyen-duc Hibou des marais Nyctale de Tengmalm h Petite Nyctale Engoulevent d'Amérique Engoulevent bois-pourri p Martinet ramoneur p Colibri à gorge rubis p Martin-pêcheur d'Amérique Pic à tête rouge p Pic à ventre roux p Pic maculé h, p Pic mineur h, p Pic chevelu p Pic à dos noir p Pic à dos rayé h, p Pic flamboyant h, p Grand Pic Moucherolle à cotés olive p Plour de l'Est Moucherolle à ventre jaune p Moucherolle des aulnes p Moucherolle des saules p Moucherolle tchébec p Moucherolle phébi p Tyran huppé p Tyran trifini Pie-grièche migratrice Pie-grièche grise Viréo à gorge jaune p Viréo à tête bleue p Viréo méridional Viréo de Philadelphie p Viréo aux yeux rouges Mésangeau du Canada h, p Geai bleu h, p Cornielle d'Amérique h, p Grand Corbeau p Alouette hausse-col Hirondelle noire p Hirondelle bicolor p Hirondelle à ailes hérisseées p Hirondelle de rivage p Hirondelle à front blanc p Hirondelle rustique</p>	<p>h, p Mésange à tête noire Mésange à tête brune p Mésange bicolor h, p Sittelle à poitrine rousse h, p Sittelle à poitrine blanche p Grimpeur brun p Troglodyte de Caroline p Troglodyte familier p Troglodyte des forêts Troglodyte à bec court p Troglodyte des marais p Roitelet à couronne dorée p Roitelet à couronne rubis p Gobe-moucheron gris-bleu Traquet motteux p Merlebleu de l'Est p Grive fauve Grive à joues grises Grive de Bicknell p Grive à dos olive p Grive solitaire p Grive des bois h, p Merle d'Amérique p Moqueur chat p Moqueur polyglotte p Moqueur roux h, p Étourneau sansonnet Pipit d'Amérique h, p Jaseur boréal h, p Jaseur d'Amérique Paruline de Brewster [hybride] Paruline à ailes bleues Paruline à ailes dorées p Paruline obscure Paruline verdâtre Paruline à joues grises Paruline à collier Paruline jaune p Paruline à flancs marron p Paruline à tête cendrée p Paruline tigrée p Paruline bleue p Paruline à croupion jaune p Paruline à gorge noire p Paruline à gorge orangée p Paruline des pins p Paruline à couronne rousse p Paruline à poitrine baie p Paruline rayée p Paruline azurée p Paruline noir et blanc</p>	<p>Paruline flamboyante p Paruline couronnée p Paruline des ruisseaux Paruline hochepetue Paruline à gorge grise p Paruline triste p Paruline masquée p Paruline à calotte noire p Paruline du Canada Tohi à flancs roux h, p Bruant hudsonien p Bruant familier Bruant des plaines Bruant des champs Bruant vespéral p Bruant sauterelle Bruant de LeConte Bruant de Nelson Bruant fauve p Bruant chanteur p Bruant de Lincoln p Bruant des marais h, p Bruant à gorge blanche p Bruant à couronne blanche h, p Junco ardoisé p Plectropane lapon h, p Plectropane des neiges p Piranga écarlate h, p Cardinal rouge p Cardinal à poitrine rose p Passerin indigo Dickcissel d'Amérique p Goglu des prés p Carouge à épaulètes p Stumelle des prés p Carouge à tête jaune p Quiscalde rouilleux p Quiscalde bronzé p Yacher à tête brune p Oriole de Baltimore p Oriole des vergers Durbec des sapins p Roselin pourpré h, p Roselin familier Bec-croisé des sapins Bec-croisé bifascié h, p Sizerin flammé p Sizerin blanchâtre h, p Tairin des pins h, p Chardonneret jaune Gros-bec errant h, p Moineau domestique <i>Autres :</i></p>
---	---	--	---	---	---

NOUVELLES DE LA SOCIÉTÉ

**SOCIÉTÉ DE BIOLOGIE
DE MONTRÉAL**
Une Passion Nature



Mot de la présidente

Des actions à prendre

Au deuxième trimestre, le Conseil d'administration a entrepris d'examiner en détail la situation de la SBM dans le but de déterminer nos objectifs, nos priorités et notre plan d'actions pour mieux assurer la pérennité et l'évolution de la SBM. Après avoir pris connaissance des tendances de notre situation financière et de notre membership, nous avons décidé de faire une démarche structurée qui a débuté par un constat de tous les aspects de notre mission. En plus d'analyser les volets finance et membership, nous avons examiné les volets relatifs à notre clientèle, nos services administratifs, les intérêts de nos membres, nos communications avec nos membres, notre calendrier d'activités, nos projets et notre visibilité. À la suite de ce constat, nous avons déterminé nos objectifs et nos priorités et nous sommes maintenant à finaliser notre plan d'actions.

En résumé, les principaux éléments de notre constat sont les suivants :

- Le membership a diminué de façon régulière au fil des ans. Cette situation n'est pas particulière à la SBM en ce qui concerne les clubs d'ornithologie. Il semble en effet que la majorité des clubs vivent le même phénomène. On invoque la venue des médias sociaux qui permettent aux ornithologues de connaître quasi instantanément les espèces présentes et les endroits les plus propices à leur observation, ce qui invite à faire plus facilement de l'observation individuelle.
- La SBM a un déficit d'opération depuis quelques années. Au 31 mars 2015, le déficit de la dernière année financière se situait à plus de 20% des revenus.
- L'ornithologie semble l'intérêt le plus important de nos membres. Il nous manque de l'information sur les autres axes d'intérêt. Nous projetons de faire un sondage auprès de nos

membres à l'automne pour compléter notre connaissance de notre clientèle.

- La production du *Bio-Nouvelles* représente environ 60% de nos charges. Il nous coûte environ 3\$ par copie pour sa mise au point et 4\$ par copie pour l'impression et l'affranchissement. Nous sommes à examiner des options pour réduire ces coûts par exemple en encourageant la réception du *Bio-Nouvelles* par Internet.
- Les conférences constituent un poste budgétaire important. Elles prennent plus de 20% de nos charges et ne rapportent pas énormément de revenu.
- Les sorties à notre calendrier n'impliquent aucune charge et suscitent l'intérêt d'un grand nombre de nos membres.
- Notre site Internet et Facebook nous semblent de plus en plus utilisés par nos membres et par un public plus fréquent. Nous avons fait des efforts importants pour publier de meilleurs et réguliers comptes-rendus de sortie et pour renouveler nos photos plus souvent. En conjugaison avec notre calendrier très étoffé, l'effet se fait sentir dans la participation accrue aux sorties et dans la venue de nouveaux membres.
- Le forum SBMnet a très peu de fréquentation. Nous envisageons de le remplacer par une solution de forum Facebook réservée aux membres de la SBM.

En conséquence de ce constat, nous nous fixons comme premier objectif de régulariser notre situation financière. Pour y arriver, nous devons travailler, d'une part, à augmenter nos revenus et, d'autre part, à diminuer nos coûts. Nous avons également comme objectifs d'augmenter notre membership. Quelles priorités en découlent? Augmenter notre visibilité et avoir une offre plus attractive. Comment on fait tout cela est en cours de discussion et l'ensemble du plan d'actions ne pourra être mis en place qu'après la prochaine assemblée générale. Tel que mentionné plus haut, certaines initiatives ont déjà été mises de l'avant et nous compléterons notre connaissance de notre clientèle à l'automne par un sondage. Nous devons aussi travailler plus avant chaque option de solution que nous adopterons pour en préciser les modalités, les avantages et les coûts ou les revenus. Beaucoup de pain sur la planche!

N'hésitez pas à nous faire part de vos idées lumineuses à notre adresse courriel. Bon été!

Myreille Bachand

NOUVEAUX MEMBRES DE LA SBM

Nous avons le plaisir d'accueillir au sein de la SBM:

Christiane Truchon, Roberta Cormier, Francine Pellerin, Lucie Brien, Élisabeth Roux, Adrienne Blattel, Frédéric Ménagé, Pierre Lauzon, Nicole Dion, Lucille Cournoyer

Et deux anciens membres, de retour parmi nous: Lise Frenette et Francine Tremblay-Quesnel.



NOTRE ACTIVITÉ SPÉCIALE

PORTNEUF-SUR-MER

1^{er}, 2 et 3 septembre 2015

Photo : Alain Maire



LES COÛTS

70-120\$ PAR PERSONNE, PETITS-DÉJEUNERS COMPRIS
COVOITURAGE : ENVIRON 75 \$ PAR PERSONNE, PAYABLE AU CONDUCTEUR

INSCRIPTION

Inscrivez-vous **avant** le 1^{er} août 2015
(aucun remboursement après cette date)
en communiquant avec **Huguette Lompré**, par téléphone,
au (514) 355-9916

12-15 places
seulement

UN NOUVEAU FONDS POUR AIDER LES OISEAUX DU QUÉBEC

La **Fondation de la faune du Québec** et le **Regroupement QuébecOiseaux**, deux organisations incontournables du domaine de la faune au Québec, ont récemment mis sur pied le Fonds pour l'habitat des oiseaux du Québec. Ce fonds recueillera les contributions financières des ornithologues, des entreprises privées et des organisations gouvernementales afin de soutenir la réalisation de projets de protection et d'aménagement d'habitats pour les oiseaux du Québec.



© JULIEN BRISSON /
QCN 2011

LA FAUNE AILÉE À BESOIN DE VOUS

Plus de 50 espèces d'oiseaux sont en situation précaire au Québec. Nous devons intervenir sans délai pour assurer la conservation de leurs habitats. Pour ce faire, des fonds additionnels seront nécessaires et c'est pour cette raison que votre contribution est essentielle.

Pour effectuer un don au Fonds pour l'habitat des oiseaux du Québec, rendez-vous sur la page du Regroupement Québec Oiseaux au www.quebecoiseaux.org/fhoq.



Fondation de la faune du Québec

25
ans

© JOSEPH SIMARD/QCN 2011

Printemps volé

par MONIQUE HÉNAUT
PHOTOS : PASCALE PICARD

Ibis blancs, Mouette atricille et Chevalier semi-palmé.

Un léger turquoise frangé de blanc mousseux, surligné d'un aplat outremer et, au dessus, un immense ciel bleu – ensoleillé, vingt-sept degrés Celsius. Voilà pour la carte postale d'Anna Maria Island, l'île qui, dans le golfe du Mexique, s'étire paresseusement, à quelques encablures de la baie de Tampa.

Pour toucher au sable fin, il a fallu traverser plusieurs fois bras de mer, baies, golfes et rivières harnachés par des routes au tapis de velours et le Sunshine Skyway Bridge, le plus long pont à haubans du monde – à la grandeur du paysage.

Mais là, c'est la colonie de vacances floridienne où tout, absolument tout, est à louer pour le plaisir. Ici, tout est facile. C'est la *dolce vita*...

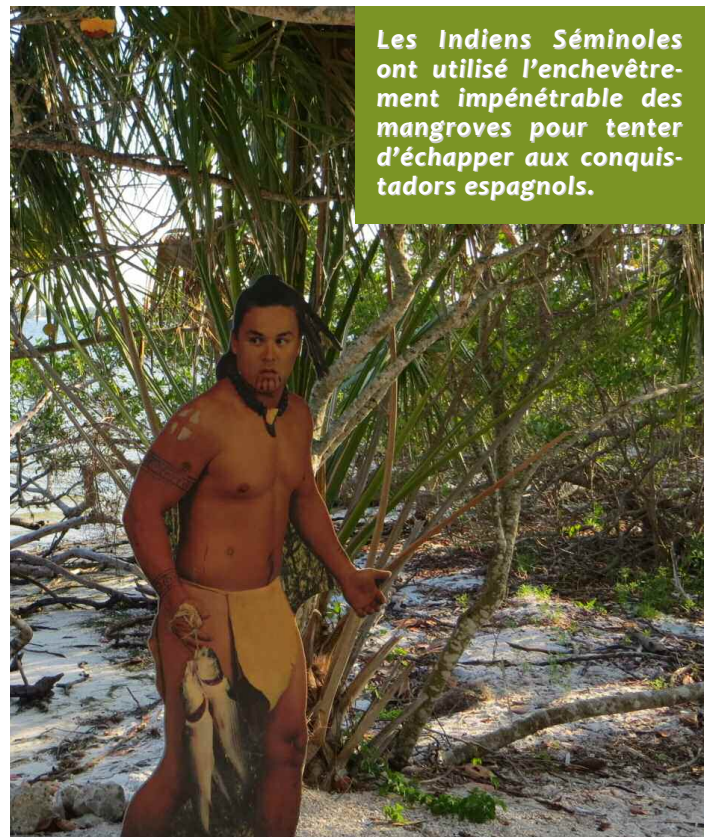
Inutile de se lever à l'aurore pour faire de l'observation d'oiseaux : les conures, ces petits perroquets verts, survolent en caquetant le centre commercial, tandis que la Grande Aigrette chasse dans les parterres.

Dès notre arrivée sur la plage, toujours surveillée par une escadrille de Pélicans bruns, l'Huîtrier d'Amérique est là. Et il n'est pas seul. Des Mouettes atricilles, des Chevaliers semipalmés, des Becs-en-ciseaux noirs, des Tournepierres à collier, probablement en route pour le Canada, vont et viennent au gré des vagues et des baigneurs, tandis que les Ibis blancs se regroupent gentiment pour l'œil de la caméra.

La tranquillité du moment est brisée par un léger émoi. Que se passe-t-il donc ? Un groupe d'humains sur la grève scrute la mer. Les jumelles distinguent bien des masses noires qui font surface de temps en temps. Des requins peut-être ? Non ! Trop tôt en saison, même s'ils ont commencé à remonter la côte. De l'avis de plusieurs, ce sont des lamantins, ces énormes vaches de mer, devinés plus qu'observés. Il faudra donc se contenter, mais tout de même avec joie, d'une étude détaillée des Sternes royales et caugek qui se trémoussent à nos pieds, alors que file en douce le Pluvier à collier interrompu.

Décidément trop facile sur la plage ! Un autre milieu pourrait

peut-être demander quelque effort... Pourtant, dans la mangrove, ce sera le même plaisir. Après quelques Parulines noir et blanc, des près et à couronne rousse, c'est l'Aigrette bleue au bord de l'eau qui s'intègre parfaitement aux échasses aériennes et aux racines des arbres. Plus discret encore, le Bihoreau violacé se repose au pied d'un palétuvier incrusté d'huîtres. Plein de petits



Les Indiens Séminoles ont utilisé l'enchevêtrement impénétrable des mangroves pour tenter d'échapper aux conquistadors espagnols.



Bihoreau violacé

crabes violonistes fuient à toute allure.

La mangrove rouge, variété la plus commune, ancrée dans la vase, a développé un mécanisme remarquable d'adaptation. Eh oui, la maligne, elle sait bloquer le sel dans ses racines ou l'expédier à la base des feuilles. Mais voilà que du fond de la baie s'avance la très élégante Aigrette tricolore.

Les Indiens Séminoles ont, eux aussi, utilisé l'enchevêtrement impénétrable de ces lieux étranges, chargés de mystère, pour tenter d'échapper aux armées envahissantes du conquistador Hernando de Soto, débarqué en 1539 sur ces rivages. C'étaient les premiers Américains organisés en villages, pêchant en saison sur les rives comme en témoignent les nombreux monticules de coquillages retrouvés. Des fouilles archéologiques ont aussi révélé leurs cimetières, dont certains datent d'avant Jésus-Christ, quelques poteries et les bijoux naturels dont ils se paraient. Massacrés, réduits à l'esclavage ou décimés par les maladies européennes et finalement vaincus, ils ont dû céder le seul or qu'ils possédaient : « La Florida ».

En quittant le site lourd de passé, nous avons eu l'incroyable surprise de rencontrer sur la pelouse d'une villa adjacente, confortablement installé, fier, dominant, en maître absolu des lieux, quoi ? Un beau et grand coyote ! La nature reprendrait-elle ici ses droits ?

Contrastant avec ces univers luxuriants, il y a aussi de grands marais salés plats, très secs, presque désertiques ou troués de rivières et d'étangs, domaine du Balbuzard pêcheur et des Urubus noirs qui n'en finissent pas de monter en spirale. Ici, la rencontre possible avec un python, un boa ou tout autre reptile exotique doit être rapportée !

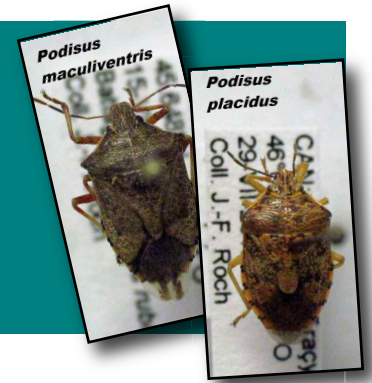
Fort heureusement, trois Tantales d'Amérique en vol nous invitent à les suivre vers un délicieux petit jardin botanique qui offre un peu de calme et surtout de l'ombre. Bien sûr, le Moqueur polyglotte, omniprésent, est là. Il débite tout son répertoire, ce qui ne semble pourtant pas impressionner le Pic à ventre roux et encore moins la Tortue-molle de Floride, grande comme une cymbale, qui rêve au soleil.

En ce pays, tout est grand : l'espace, l'eau, la végétation. Les arbres montent haut, très haut dans le ciel, les pins surtout, et les palmiers s'amuse à changer constamment de forme. Il y a les élancés, en rangées serrées avec le fût dénudé et les feuilles en bouquet au sommet, les trapus, les nains, les indigènes, les méditerranéens, mais tous se marient fort bien aux bougainvilliers, aloès, cactus et plantes odoriférantes en fleur.

Oui, la Floride, c'est un beau paradis pour oiseaux migrants... et Québécoises en vacances à la recherche d'un printemps.

Identification des punaises du genre *Podisus* du Québec

par JEAN-FRANÇOIS ROCH



Introduction

Dans son livre, Dubuc (2007) présente trois espèces québécoises du genre *Podisus*. Or il y a deux problèmes : primo, il existe une quatrième espèce dans la province, *P. maculiventris* (Say) (Roch 2014); secundo, l'identification des espèces exige le plus souvent l'examen du dessous du corps et des pattes. Le but de cet article est de montrer comment on peut les différencier.

Caractéristiques du genre *Podisus*

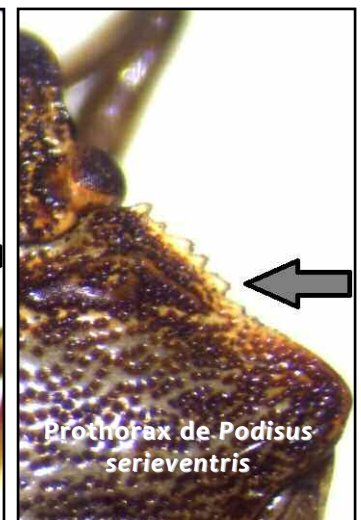
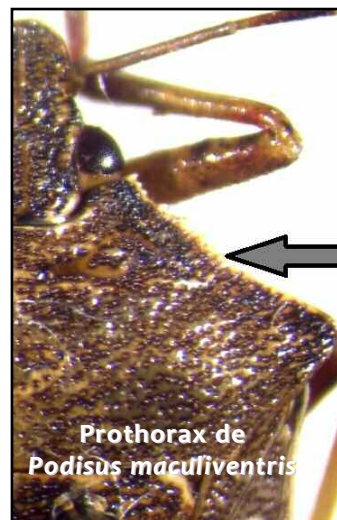
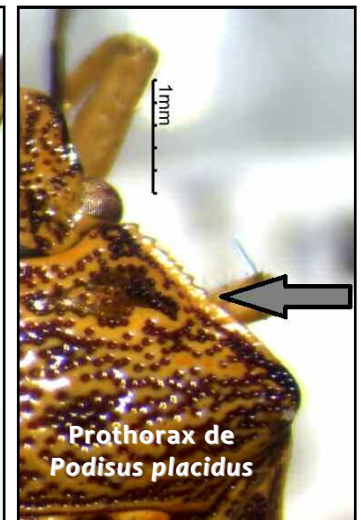
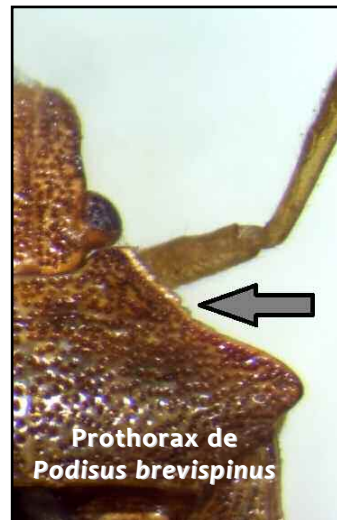
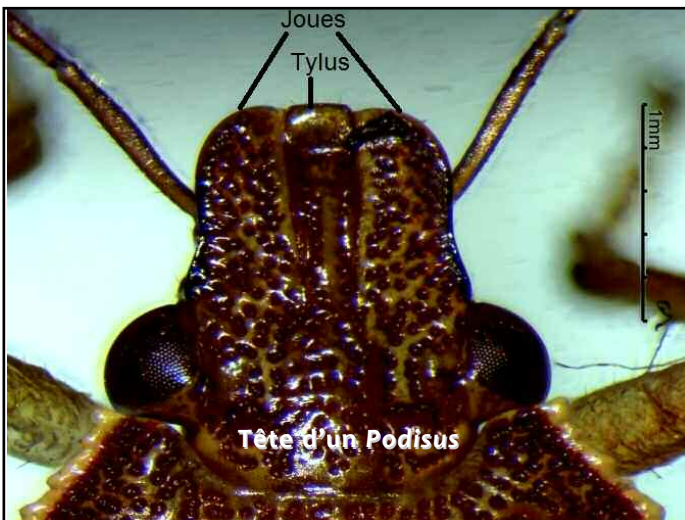
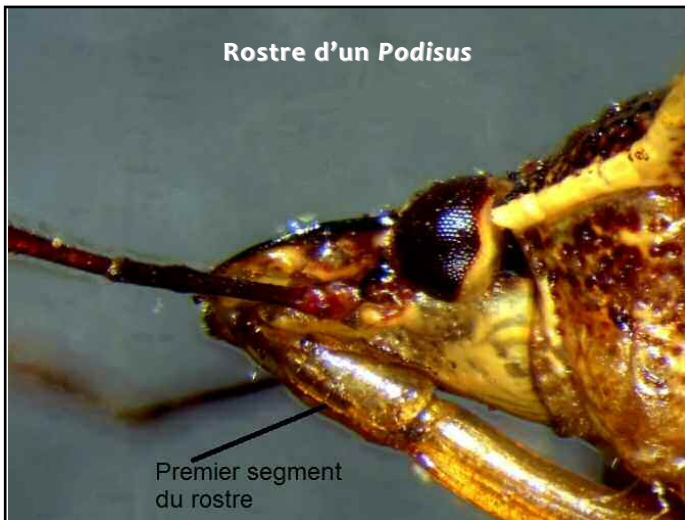
Tout d'abord, je présente les caractéristiques du genre *Podisus*. Le premier segment du rostre est dégagé (sous-famille des Asopinés). Le fémur antérieur est dépourvu d'une épine ventrale. Le prothorax n'a pas de taches. La coloration dominante n'est

jamais bleue ou noire. Les joues ne dépassent pas le tylus. Les *Podisus* mesurent entre 7 et 11,3 mm (selon mon échantillonnage).

Comme les autres membres de la sous-famille des Asopinés, les *Podisus* sont des prédateurs bénéfiques (McPherson, 1982).

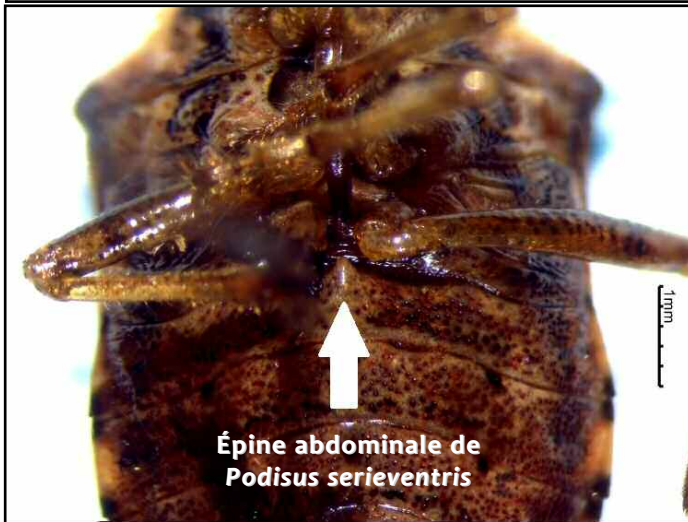
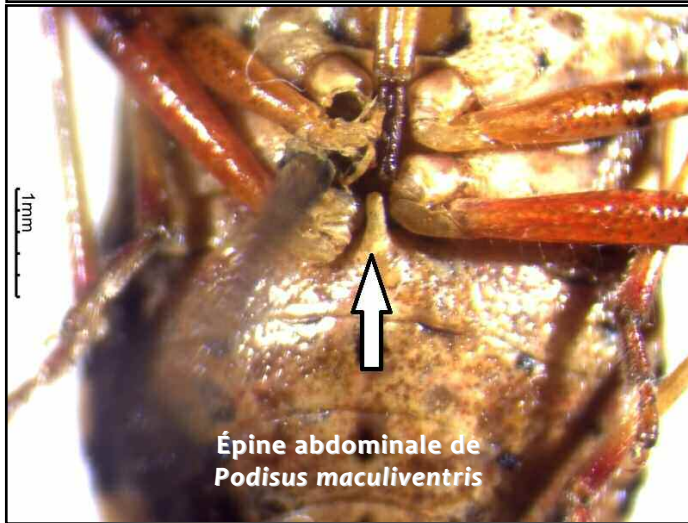
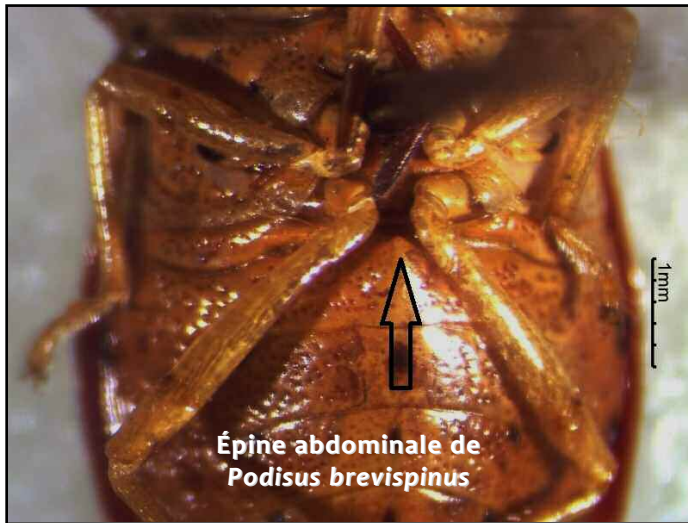
Podisus placidus Uhler

Voici quatre photos présentant le prothorax de chaque espèce. On remarque que les flèches pointent la marge antérolatérale du prothorax. Il y a une espèce dont la marge est droite, *Podisus placidus* Uhler. Les autres ont la marge concave. La longueur de l'espèce varie entre 7,5 et 10 mm.

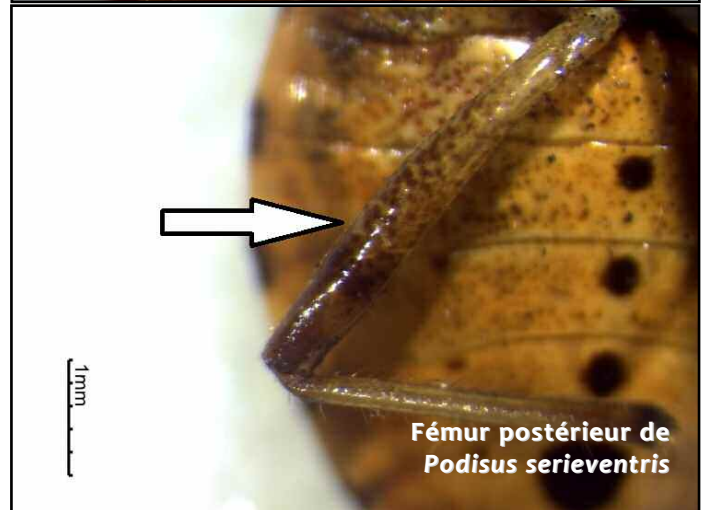


Podisus maculiventris (Say)

Les trois photos suivantes montrent l'épine ventrale de la base de l'abdomen.



On constate que le *Podisus maculiventris* (Say) se distingue des autres par une épine très longue dont la pointe se trouve entre les hanches postérieures. Cette espèce mesure entre 8,8 et 13 mm de long.



Podisus brevispinus Phillips in Thomas & *Podisus serieventris* Uhler

Pour différencier nos deux espèces, il suffit de porter son attention sur la face ventrale des fémurs postérieurs. Le fémur postérieur de *P. brevispinus* est peu ou pas tacheté alors qu'il l'est fortement chez *P. serieventris*. La longueur varie entre 7,4 et 10,3 mm chez le *P. brevispinus*, et entre 8,6 et 11 mm pour le *P. serieventris*.

Le *Podisus serieventris* Uhler est la seule espèce québécoise de son genre qu'on rencontre le plus souvent sur les conifères.

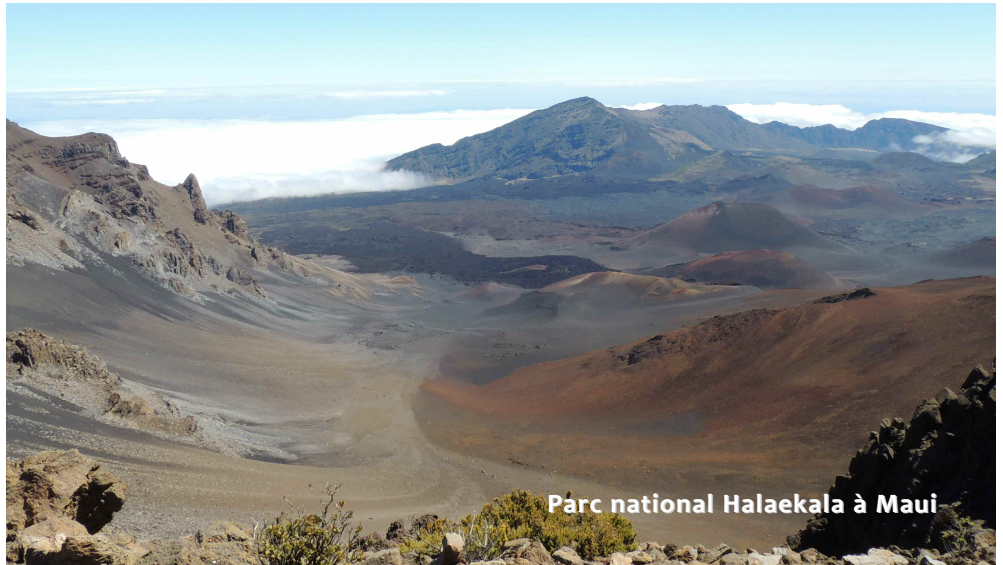
Remerciements

Je tiens à remercier Stéphanie Boucher (ancienne curatrice du Musée d'entomologie de l'Université McGill) pour l'emprunt de quelques Hétéroptères ayant permis la réalisation de cet article.

Références

- DUBUC, Yves. 2007. *Les Insectes du Québec*. Éditions Broquet. 456 p.
- MCPHERSON, J.E. 1982. *The Pentatomoidea (Hemiptera) of North-Eastern North America with the Emphasis on the Fauna of Illinois*. Southern Illinois University Press. 240 p.
- ROCH, J.-F. 2014. *Liste des Punaises du Québec et des régions adjacentes (Hemiptera: Heteroptera)*. Entomofaune du Québec. Document faunique n°27. Version 1,3,2: 41 p.

Aloha ! Une petite virée dans l'archipel hawaïen



Parc national Halaekala à Maui

TEXTE ET PHOTOS DE
MYREILLE BACHAND

Assez régulièrement, il me prend une petite envie de voyage, une petite envie d'explorer des contrées lointaines. Il faut dire que la passion du voyage m'habite depuis ma jeunesse alors que mon père a commencé à nous faire découvrir divers endroits du Québec, de l'Ontario et de l'est américain, en camping, au début des années 1960.

En mars de cette année, ce fut à l'appel de la découverte de l'archipel d'Hawaï que j'ai répondu. J'ai choisi un forfait qui me permettait de visiter non seulement Honolulu et l'île d'Oahu, mais d'aller sur trois autres des principales îles d'Hawaï. Ce forfait comprenait un séjour de cinq jours à Honolulu entrecoupé d'une croisière de sept jours autour des îles. En partance d'Honolulu, la croisière sur le *Pride of America* de la Norwegian Cruise Line s'arrêtait d'abord à Maui, puis dans deux ports dif-

férents sur la Grande île d'Hawaï, enfin à Kawai pour revenir à Honolulu. Vous avez sûrement compris que mon voyage n'était pas un voyage ornitho mais un voyage touristique plus global. Ce qui ne m'a pas empêché d'observer 28 espèces d'oiseaux dans l'environnement immédiat où mes déplacements m'ont menée. Beaucoup à dire sur l'archipel d'Hawaï. Je vais tenter de partager avec vous les éléments de mes découvertes qui m'ont le plus marquée.

Hawaï constitue, depuis 1959, le cinquantième État des États-Unis et compte environ 1,4 million d'habitants dont 980 000 sur l'île d'Oahu, ce qui inclut Honolulu, la capitale de l'État, avec ses 340 000 habitants. L'archipel comprend 137 îles dont seulement quelque six ou sept principales sont habitées. Les paysages sont magnifiques et même si les îles sont toutes d'origine volcanique, chaque île a sa personnalité et ses particularités. De façon générale, les montagnes d'origine volcanique sont au centre des îles, mais sur l'île d'Oahu elles s'étendent plutôt dans



Tourterelle tigrine

l'axe sud-est–nord-ouest. Les montagnes constituent une barrière pour les dépressions atmosphériques. Ainsi, la partie des montagnes au nord et à l'est sont plus exposées aux vents et à la pluie et subissent une plus grande érosion, ce qui a créé un climat pluvieux et une végétation luxuriante. De l'autre côté des montagnes, on retrouve un climat plus sec et une végétation plus aride. C'est là que sont installées la majorité des infrastructures touristiques comme celles de la magnifique plage de Waikiki à Honolulu, qui est très agréable pour la détente, la baignade et plusieurs autres activités nautiques offertes, telles la voile, la plongée, le surf et le paddle board. Les meilleures plages pour les surfers se trouvent du côté nord comme la plage de Waimea Bay sur l'île d'Oahu, où les vagues peuvent atteindre 15 mètres durant les mois de décembre et janvier. Lors de mon passage, les vagues étaient à moins de deux mètres et n'étaient pas au goût des surfers. Dommage, j'aurais bien aimé les voir à l'œuvre...

Les gens sont généralement accueillants avec un savoir-faire américain mais une appartenance culturelle nettement marquée à la Polynésie. La musique *Hawaiian* est omniprésente et beaucoup d'emphase a été mise par nos différents guides pour nous faire découvrir les noms hawaïens des choses et les origines polynésiennes des habitants. L'archipel d'Hawaii est le lieu au monde le plus isolé. Il est en effet à plus de 4000 kilomètres de toutes côtes continentales. Même étant un État américain, de par sa situation géographique, il est considéré comme appartenant à la Polynésie. Ses premiers habitants sont venus de plusieurs archipels polynésiens entre les années 500 et 1000, donc il y a plus de mille ans. Ils provenaient entre autres des Marquises, Tonga, Samoa, Tahiti, Nouvelle-Zélande (Maori), Fidji. Seul État américain à compter officiellement une autre langue que l'anglais, la langue hawaïenne est une des deux langues officielles de l'état et est enseignée dans certaines écoles.

Après des visites d'expéditions portugaises et espagnoles au XV^e et XVI^e siècle, du capitaine Cook qui y est mort en 1779, la colonisation débuta réellement au début du XIX^e siècle avec les passages des pêcheurs de baleines et l'arrivée des missionnaires américains. Suivirent les affairistes américains qui, dès l'année



Préparation d'un luhau (fête hawaïenne)



Iliou - Sabre d'argent

1825, créent les premières plantations de cannes à sucre et de café. Les maladies importées par ces nouveaux arrivants ravagèrent alors les populations indigènes. Les plantations exigeant une main d'œuvre importante, prête à fournir de longues heures pour une maigre paie, on a recouru à des immigrants qui viennent de Chine, puis de Madère et des Açores, du Japon, de Porto Rico, de Corée et des Philippines. En 1900, la moitié de la population était d'origine japonaise. Les plantations de cannes à sucre puis d'ananas ont exigé une déforestation importante car elles ont presque entièrement couvert les parties cultivables des îles principales.

Au cours de son évolution, l'isolement d'Hawaii a permis aux espèces végétales et animales natives et indigènes de s'adapter à leur environnement et de perdre toutes défenses, les rendant très vulnérables. On n'y retrouvait que deux espèces de mammifères natives ou indigènes, la Chauve-souris cendrée hawaïenne et le Phoque moine, plusieurs espèces d'oiseaux originaires en majorité du continent américain et qui avaient la capacité d'effectuer de grandes migrations et beaucoup d'espèces végétales

Pluvier fauve



dont les semences y ont été transportées au gré des vents. Les insectes n'y étant pas présents, plusieurs espèces d'oiseaux par exemple ont subi des transformations pour s'adapter en particulier aux fleurs et fruits des végétaux. De même, ces derniers se sont adaptés pour faciliter leur pollinisation par ces oiseaux.

Chaque groupe d'arrivants, à partir des Polynésiens jusqu'aux Asiatiques, Américains et Européens, amène avec lui ou importe des espèces animales ou végétales. Les Polynésiens furent les premiers à arriver avec chiens, chats, coqs, poules et cochons et des espèces végétales comme le taro, le bananier et une dizaine d'autres plantes. Ensuite, les Asiatiques, les Américains et Européens introduisirent d'autres espèces animales comme des chèvres, des cochons, des bovins, des chevaux, des espèces d'oiseaux et des espèces végétales comme des arbres fruitiers. Beaucoup d'animaux introduits s'échappent et retournent à l'état sauvages (animaux féroces), et, n'ayant pas de prédateurs, ils prolifèrent. En même temps, des insectes et des moustiques sont introduits. Un cas particulier d'introduction animale, les mangoustes amenées comme prédateurs pour les rats qui infligeaient des dommages aux plantations de cannes à sucre. Pas de chance, la mangouste vit de jour et le rat la nuit; ils ne se rencontrent à peu près pas. La mangouste se nourrit en particulier d'oiseaux et d'œufs.

Résultat des courses? Dans le cas des oiseaux, les pertes d'habitat dues à la culture extensive, les maladies transmises par les moustiques, la prédation en particulier par les mangoustes, la présence d'espèces introduites font qu'une majorité des espèces indigènes vivant en bas de l'altitude de 1200 mètres ont maintenant subi l'extinction ou sont endémiques. Dans le cas des végétaux, la culture extensive, les espèces végétales envahissantes exotiques, l'abondance d'animaux féroces constituent une menace aux espèces natives et indigènes. De la même manière que pour les oiseaux, un grand nombre de ces

espèces ont disparu et plusieurs autres sont endémiques. En conséquence, des écosystèmes fragiles de l'archipel d'Hawaï ont tout simplement été détruits ou sont encore menacés.

Depuis un certain nombre d'années, on assiste à la disparition graduelle de la culture de la canne à sucre et la disparition complète de la culture de l'ananas. D'immenses espaces sont maintenant disponibles à d'autres fins. On a tenté des efforts de reboisement mais, dans un premier temps, l'introduction du *Falcatara moluccana*, une espèce d'arbre originaire d'Afrique, n'a pas été à la hauteur. D'une part, l'espèce exotique est envahissante, nuisant aux espèces natives et indigènes, et d'autre part, elle est mal adaptée au climat car son bois étant trop mou, l'arbre

ne résiste pas lors de tempêtes. Le gouvernement a créé plusieurs parcs nationaux dans le but de protéger des parcelles de territoire, il a introduit plusieurs règlements environnementaux et parraine des études environnementales. Également des initiatives locales et privées ont aussi vu le jour pour contribuer à l'effort d'amélioration des écosystèmes. Après ma tournée, il me semble que les moyens sont limités et l'ampleur de la tâche immense.

Notes :

Aloha : en langue hawaïenne veut dire bonjour et, en même temps, amour.

Natif : quand on parle d'animaux ou de végétaux, veut dire que l'espèce est présente naturellement sans intervention humaine et qu'elle n'est présente qu'à cet endroit

Indigène : La différence avec natif est que l'espèce peut aussi être présente ailleurs.

Liste des oiseaux observés :

- Canard colvert
- C. colvert x C. des Hawaï
- Francolin gris
- Coq (et poule) bankiva
- Faisan leucomèle,
- Phaéon à bec jaune
- Héron garde-bœufs
- Foulque des Hawaï
- Pluvier fauve
- Gygis blanche
- Pigeon biset
- Tourterelle tigrine
- Géopélie zébrée
- Perruche à collier
- Bulbul à ventre rouge
- Bulbul orphée
- Zostérops du Japon
- Shama à croupion blanc
- Martin triste
- Paroaire huppé
- Cardinal rouge
- Amakihi familier
- Picchion cramoisé
- Roselin familier
- Serin du Mozambique
- Moineau domestique
- Astrild ondulé
- Bengali rouge

Nos anciens présidents

Le docteur

Joseph-Augustin-Origène Dufresne

par ANDRÉ ST-ARNAUD

Joseph-Augustin-Origène Dufresne est né le 21 septembre 1899 à Saint-Pie-de-Bagot. Il est le fils de Théophile Dufresne et d'Exilda-Georgiana Picard. Il fait ses études primaires avant de rentrer au séminaire de Saint-Hyacinthe pour ses études secondaires, il pense à la prêtrise à la fin de ses cours mais décide finalement d'entrer en médecine à l'Université de Montréal. Il obtient son diplôme en 1925.

Parallèlement à ses études, il suit des cours dans plusieurs facultés et obtient le certificat de littérature française, celui de littérature anglaise, la licence en philosophie, le diplôme en sciences sociales économiques et politiques et la licence de sciences naturelles (botanique, biologie et géologie). À sa sortie de l'Université, il s'inscrit pour obtenir le certificat de mathématique, physique et chimie tout en étant démonstrateur en chimie générale et en chimie physiologique. L'année suivante, il fréquente l'Université de Strasbourg et un an après il entre à l'Université de Paris où il suit les cours sur la radioactivité de M^{me} Curie, tout en faisant des recherches à l'Institut Pasteur et est inscrit à des cours de radiologie clinique. Après un cours de quatre mois à l'hôpital John Hopkins de Baltimore, il devient stagiaire au Memorial Hospital de New York.

Rentré à Montréal, l'Université le charge de cours de physique et d'électro-radiologie. De plus, il devient professeur agrégé aux facultés de Médecine et de Sciences. Le docteur Dufresne voulant partager ses larges connaissances et sa vaste expérience publie d'innombrables articles de nature paramédicale, médicale, électrologique et radiologique dans les journaux et les revues médicales. Il est appelé à écrire des éditoriaux dans l'Union Médicale du Canada et le Journal des Radiologistes. De plus, il prononce des causeries, des conférences et des allocutions devant des sociétés scientifiques, des congrès nationaux et internationaux, des associations, des journées médicales, à la radio et à la télévision. Il instigue et collabore à la fondation de cercles d'études, d'associations et de journaux médicaux. En plus des ses titres universitaires, il reçoit un grand nombre de titres médicaux, hospitaliers et honorifiques.

Enfin, il est membre honoraire ou à vie de multiples sociétés médicales, scientifiques, universitaires dont la Society of Nuclear Medicine. Il fut trésorier (1935-1936) et secrétaire (1940-1951), de la Société de physique et de chimie de Montréal; secrétaire (1945-1946), puis, trésorier de la Société médicale de Montréal, en 1946; 1^{er} vice-président (1950-1951) et président de la Société canadienne-française d'électrologie et de radiologie médicales (1951-1953); président de l'Association des radiologistes du Québec (1951-1953) et président de l'Association des diplômés de l'Université de Montréal (1951-1952). Il fut 2^e vice-président (1953-1954), 1^{er} vice-président

(1954-1955) et président (1955-1956) de la Société de Biologie de Montréal.

Il a été le médecin personnel du frère André et celui de l'ex-

maire de Montréal, Camilien Houde. Toujours un homme simple, facile d'approche et de commerce agréable. Suite à l'explosion de la bombe atomique sur Hiroshima, en 1945, il devient le grand spécialiste sur ce sujet et est appelé à expliquer aux Montréalais la fission atomique et les conséquences d'une telle explosion. Il traite surtout les cancéreux à l'Institut du radium de Montréal où il est directeur. L'Institut est localisé dans l'ancien hôtel de ville de Maisonneuve sur la rue Ontario Est et est exigu. Les bureaux des médecins sont au rez-de-chaussée et au haut d'un grand escalier majestueux qui monte à l'étage se trouve une grande salle transformée en chambre avec lits multiples comme dans un hôpital. Des patients très malades sont entassés dans ce local. Révolté de cette situation, il réclame depuis des années la construction, à Montréal, d'un grand centre de recherches sur le cancer et d'un hôpital attendant pour traiter les cancéreux affligés de types différents de cancer. Malgré les nombreuses promesses qu'il a reçues des hommes politiques qui viennent se faire traiter à l'Institut, l'appui de Camilien Houde et celui de la communauté médicale de Montréal, le projet n'est pas encore accepté à Québec. Mais le docteur ne perd pas confiance et croit qu'il l'aura bientôt car le nouveau député de Bagot, Daniel Johnson (père), lui a promis de tout faire pour aider cette cause dans laquelle il croit lui-même.

Le docteur accomplit un bénévolat généreux pour ses malades. Il va régulièrement voir les plus pauvres à domicile pour les examiner, les consoler et surtout pour leur injecter une dose de morphine afin d'atténuer les douleurs de la maladie. De son vivant, le célèbre frère André venait voir le docteur Dufresne pour se faire traiter. Dès que le bruit de sa visite courait à l'Institut, les malades attendaient fébrilement ce jour car il pouvait être pour eux, pensaient-ils, le moment de leur guérison. Le lundi 13 avril 1931, il épouse à l'église Saint-Louis-de-France à Montréal, Gabrielle-Laure-Antoinette Desjardins (1908-1983). Ils eurent quatre enfants, onze petits-enfants et neuf arrière-petits-enfants. Il est inhumé le 6 février 1986 à Saint-Pie-de-Bagot.

Sources :

Photos et notes personnelles de M. Claude Dupras
www.claude.dupras.com



LE MOT MYSTÈRE

de LUCETTE D'AMOURS

Trouvez dans la grille les mots proposés et rayez-les. Ceux-ci peuvent être placés verticalement, horizontalement ou en diagonale, ordre normal ou inverse. Certaines lettres peuvent être partagées par plusieurs mots. Les lettres restantes vous donneront la solution. Bon jeu!



Vanneau couronné

Les oiseaux du centre et de l'ouest de l'Afrique

Photo: Daniel Hardy, CCDMD (image modifiée)

Oiseau aquatique à pattes palmées

UN MOT DE 12 LETTRES

1 2 3 4 5 6 7 8 9 10 11 12 13 14 15 16 17 18 19 20 21 22 23

3 lettres	
DUC	OIE
FOU	PIC

4 lettres		
BIAS	IBIS	RÂLE
GRUE	PAON	

5 lettres		
AIGLE	HIBOU	ONORÉ
BARGE	HUPPE	PIPIP
BRÈVE	HYLIA	RÉMIZ
BUTOR	LABBE	SERIN
CALAO	MERLE	SIRLI
CUBLA	MILAN	SPRÉO
GANGA	NETTE	VEUVE
HÉRON	NODDI	

6 lettres	
AKALAT	DRONGO
ALCYON	ÉMINIE
ALECTO	JABIRU
ALÈTHE	JACANA
APALIS	LORIOT
AUTOUR	MARTIN
BRUANT	PÉTREL
BRUBRU	PINSON
BULBUL	PRINIA
BUSARD	PRIRIT
CAILLE	STERNE
COLIOU	TALÈVE
COUCAL	TORCOL
COUCOU	TROGON

C	T	P	N	I	C	U	P	A	C	G	B	E	L	U	T	A	P	S	M	E	E	E	1	
A	I	O	E	O	E	M	E	N	C	I	D	E	O	R	E	T	I	A	L	T	T	T		2
L	D	G	B	T	G	R	E	U	A	R	N	C	E	L	C	E	C	L	N	C	T	S		3
A	O	R	O	A	R	O	D	S	U	E	U	I	H	H	L	R	E	U	O	H	E	I		4
O	G	R	A	G	S	E	R	E	T	O	B	C	A	L	E	N	O	A	T	I	R	M		5
U	E	R	I	S	N	N	L	T	C	A	I	G	O	U	I	E	E	E	E	T	B	L		6
U	R	G	O	O	U	E	E	R	R	C	R	R	S	T	R	H	B	N	A	R	M	A		7
R	E	I	R	B	T	B	O	C	O	A	E	E	N	P	C	M	R	N	H	E	O	P		8
A	U	L	B	A	A	M	O	L	E	S	Q	E	S	U	O	E	A	A	P	C	I	G		9
I	H	F	B	A	B	T	E	N	S	B	S	U	O	E	T	R	L	V	E	P	R	E		10
E	D	O	I	E	J	M	E	U	D	A	E	M	E	S	N	L	E	A	I	U	O	T		11
E	H	R	C	P	G	A	O	N	O	R	E	I	O	T	S	E	N	T	E	O	T	C		12
U	P	T	O	L	E	R	C	L	F	B	E	T	N	N	N	I	G	I	S	F	U	E		13
H	R	P	E	N	A	N	O	A	O	I	I	E	T	I	T	A	L	A	R	O	B	L		14
R	E	B	U	L	G	M	N	G	N	C	B	H	T	E	M	I	R	A	L	E	Z	P		15
M	U	R	U	H	A	O	O	E	U	A	R	I	T	N	F	E	C	A	P	I	S	U		16
R	I	O	O	R	I	I	D	D	O	N	L	O	S	I	A	I	V	O	M	A	B	E		17
C	E	L	T	N	B	A	A	C	N	P	L	B	T	I	R	U	U	E	L	A	T	A		18
O	O	I	A	U	I	K	A	O	A	A	I	A	A	C	R	I	R	G	R	E	L	I		19
U	N	L	L	N	A	R	A	O	B	I	L	N	A	T	L	L	R	B	A	B	L	L		20
C	E	B	I	L	U	P	Q	B	I	E	L	E	S	L	R	U	I	P	U	N	E	Y		21
A	U	R	A	O	O	V	E	U	V	E	T	L	O	O	N	O	Y	C	L	A	G	H		22
L	P	T	T	O	U	R	T	E	L	E	T	T	E	G	N	G	S	E	L	G	I	A		23

7 lettres	BARBION	PHAÉTON
	BONDRÉE	ROLLIER
	CAPUCIN	SPATULE
	CIGOGNE	TCHAGRA
	CRABIER	TOURACO
	CROMBEC	TRAQUET
	ÉLANION	VANNEAU
	GOÉLAND	
	GYPAÈTE	
	MALCOHA	

8 lettres	AGROBATE	OCÉANITE
	ALBATROS	OMBRETTE
	AMARANTE	PALMISTE
	BARBICAN	POUILLOT
	BATELEUR	SÉNÉGALI
	CIRCAÈTE	TCHITREC
	COLOMBAR	
	EUPLECTE	
	GUIFETTE	
	MACREUSE	

9-10-11 lettres	GORGEBLEU
	MONTICOLE
	CÉDICNÈME
	RUFINÈME
	ZOSTÉROPS
	BEC-EN-SABOT
	GOBEMOUCHE
	MÉLOCICHLÉ
	SENTINELLE
	ROUSSEROLLE
	TOURTELETTE

SOLUTION DU JEU PRÉCÉDENT

La solution du mot mystère du Bio-Nouvelles de l'hiver est...

La chenille est la larve du papillon. Son corps est formé de treize segments. Les trois premiers, qui correspondent au thorax, portent les vraies pattes. Les dix autres, qui forment l'abdomen, présentent de fausses pattes, terminées par des ventouses ou des crochets. Selon les espèces, les chenilles tissent un cocon plus ou moins élaboré. Au Québec, deux espèces d'oiseaux sont reconnues pour consommer de grandes quantités de chenilles : le Coulicou à bec noir et la Paruline obscure. Le premier se nourrit principalement de Chenilles à tente estivales, Livrées des forêts et Livrées d'Amérique. Le régime alimentaire de la Paruline obscure, pour sa part, repose en grande partie sur la Tordeuse des bourgeons de l'épinette.

CHENILLE

1 2 3 4 5 6 7 8 9 10 11 12 13 14 15 16 17 18 19 20 21 22 23

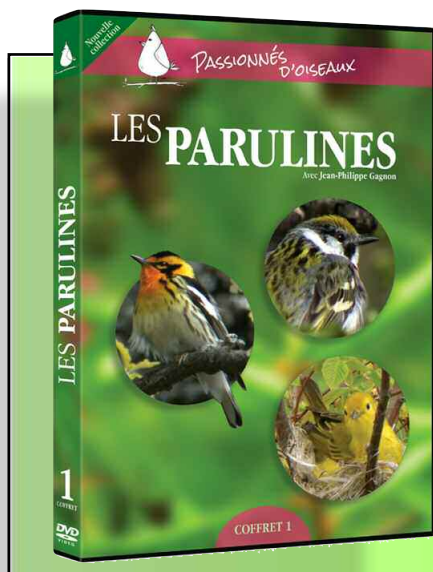
O	G	S	E	P	E	N	I	A	F	O	E	D	I	C	S	U	M	E	R	O	U	E
S	M	N	R	N	C	L	E	B	X	S	R	P	E	G	I	T	L	L	I	A	C	V
C	E	B	E	E	I	R	F	C	L	U	E	M	U	P	I	E	S	Y	I	F	E	
H	Y	N	L	R	V	A	O	E	T	E	E	L	E	A	M	S	E	O	R	R	L	S
A	S	N	I	E	A	N	P	A	R	U	M	H	L	A	T	A	N	E	U	L	T	E
T	E	H	I	D	E	H	R	N	G	T	R	M	C	E	U	S	E	I	I	A	S	I
O	U	L	X	P	R	P	R	E	E	C	E	E	I	U	R	B	T	U	R	F	A	N
N	Q	I	R	Y	S	A	C	I	I	H	S	M	S	N	A	I	E	O	U	Y	N	I
S	O	I	G	P	N	K	S	G	S	E	C	E	O	R	G	F	A	E	L	E	G	T
N	C	A	O	A	O	S	A	E	F	E	N	I	A	E	S	L	O	E	O	U	N	C
S	N	I	T	E	T	L	E	I	L	E	L	C	L	I	G	E	N	U	I	E	R	A
E	R	R	V	S	E	S	T	T	M	L	S	L	O	U	D	I	R	I	R	A	I	B
T	E	L	U	E	N	A	U	O	S	T	E	H	E	I	H	S	B	I	P	M	Y	E
T	U	I	F	L	N	I	Z	C	E	E	C	S	E	C	I	A	E	A	A	G	I	T
E	F	B	L	A	A	I	R	U	U	N	R	V	A	N	I	P	U	T	L	R	E	N
L	B	C	E	E	H	A	Q	B	A	F	E	T	S	E	E	D	I	H	C	A	R	A
E	T	A	U	R	P	I	G	N	O	N	T	R	I	T	T	S	A	S	G	I	E	L
B	E	L	R	E	R	T	E	L	R	E	T	S	D	U	E	S	D	R	D	N	T	P
O	C	M	T	C	H	R	Y	S	O	M	E	L	E	N	H	R	I	R	N	E	P	O
M	O	A	A	U	A	E	R	E	T	P	I	D	I	E	A	L	A	P	A	C	I	U
B	X	R	I	S	D	R	A	Z	E	L	M	C	R	N	L	L	E	T	L	T	M	L
Y	E	L	L	E	T	A	P	U	S	T	A	B	A	O	N	O	I	R	G	A	E	E
X	E	M	U	R	O	N	G	E	U	R	E	C	N	E	M	E	S	P	I	R	H	T

1
2
3
4
5
6
7
8
9
10
11
12
13
14
15
16
17
18
19
20
21
22
23



Chenille de Lophocampe maculé

Photo: Alain Maire



LES PARULINES

Sur ce premier DVD, l'ornithologue Jean-Philippe Gagnon aborde la migration, les habitats, la nidification et la mue d'automne des plus de 30 espèces de parulines.

Disponible lors de nos conférences ou sur demande.
Annie Tellier : 514 252-3190

Passionnés d'oiseaux, c'est une nouvelle collection DVD tournée en haute définition, consacrée aux gens qui aiment les oiseaux et qui met en vedette des passionnés qui nous font part de leur coup de cœur. Dans le premier coffret, le biologiste Jean-Philippe Gagnon, ex-collaborateur à l'émission 1-888-OISEAUX, nous fait découvrir les parulines.

25\$
dont 5\$ iront à la SBM

ÉVÉNEMENTS

NOTRE CONFÉRENCE DE LA RENTRÉE

COIN-COIN ! LES CANARDS DU QUÉBEC

AVEC JOËL COUTU

mercredi 30 septembre 2015, 19 h 30

Présentation de la conférence

Saviez-vous que, contrairement à la croyance populaire, ce ne sont pas tous les canards qui cancanent ? Il est reconnu que seules les femelles de la plupart des espèces de canards font un bruit de « coin-coin », comme Donald Duck. Voilà l'un des nombreux faits intéressants que vous apprendrez pendant cette conférence.

Les canards sont parmi les espèces d'oiseaux les plus populaires du monde, à cause de leur beauté et de leurs comportements uniques. Vous allez découvrir leurs différences, leurs habitats, leurs migrations, de même que l'influence historique qu'ils ont dans la culture populaire humaine.

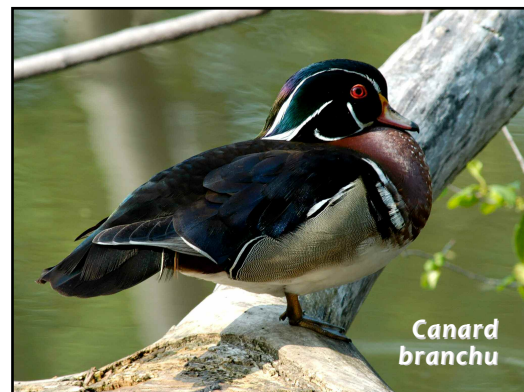


Photo : Joël Coutu

Biographie du conférencier

Né à Montréal (1965), Joël déménage avec sa famille à Kingston, Ontario, en 1969. De 4 à 12 ans, il vit dans cette région et développe une passion pour la nature et les animaux. En jouant dans une vieille grange abandonnée avec des amis, il observe sa première Effraie des clochers (un oiseau très rare aux Québec et même Ontario).

De retour à Montréal, il continue d'être passionné par les oiseaux. David Bird et Rodger Titman, des ornithologues de renom aux Québec, l'ont influencé et ont maintenu son intérêt pour l'ornithologie. Avec David Bird, il a fait la promotion du Mésangeai du Canada comme oiseaux national.

Au début des années 1990, des voyages aux États-Unis et au Canada lui ont permis non seulement d'augmenter le nombre d'espèces d'oiseaux sur sa liste, mais aussi d'étudier leurs comportements.

Il est membre de 1997 à 2007, et président de 2001 à 2007, du Club d'ornithologie d'Ahuntsic, à Montréal. Ce poste lui a permis d'organiser et de développer de nombreuses activités pour les 350 membres que comptaient ce club à l'époque.

Joël a participé à des inventaires d'oiseaux pendant la nidification et la migration dans le Grand Nord du Québec, le Labrador, le Bas-Saint-Laurent, la Beauce et la Côte-Nord.

Il est aujourd'hui, encore très actif. Il agit comme guide pour des clubs et autres groupes (plus de 450 excursions guidées depuis 20 ans !)



Photo : Joël Coutu

LES CONFÉRENCES ONT LIEU À 19 H 30 PRÉCISES

au Centre de loisirs communautaires Lajeunesse : 7378, rue Lajeunesse, salle 201 (2^e étage)

Métro Jean-Talon (sortie tour Jean-Talon)

Stationnement gratuit à l'arrière du centre (sur Berri, au coin de Faillon)

Gratuit pour les membres ; 5 \$ pour les non-membres ; gratuit pour les enfants de 17 ans et moins.

Infos : Annie Tellier, 514-274-1171



CALENDRIER

5 juillet (dimanche)



**SORTIE
ORNITHOLOGIQUE**

Mont Saint-Hilaire (Centre de la nature)

Notre ami Bernard nous fera découvrir quelques sentiers de ce très beau parc à la recherche des oiseaux dans leur aire d'estivage.

Prévoir de bons souliers de marche, lunch, eau, chapeau, crème solaire et chasse-moustiques.

Rendez-vous au **métro Radisson**, aire d'attente de l'édicule Nord-Ouest à **7 h 30**. Prévoir des **frais d'entrée de 6 \$** (adulte) ou **5 \$** (aîné) et de **frais de covoiturage ± 10 \$**.



Béatrice Bellocq
514-251-7912
bellocq@videotron.ca



Huguette Longpré
514-355-9916
hlongpre33@gmail.com

11 juillet (samedi)



**SORTIE
BOTANIQUE**

Parc de la rivière des Mille-Îles (Sainte-Rose)

Nous observerons les plantes aquatiques et riveraines, abondantes en cette période.

Nous espérons que l'eau sera assez haute pour nous rendre en canots ou en Rabaska à l'île des Juifs, y emprunter un sentier et y pique-niquer.

Pensez à apporter un guide d'identi-

RÈGLES ET REMARQUES

- Sauf avis contraire, il n'est pas nécessaire de réserver. Un responsable vous attend au point de rendez-vous et à l'heure indiqués dans le *Bio-Nouvelles*. Attention, le déroulement des sorties est dicté par l'actualité ornithologique régionale. Les parcours ne sont donc pas immuables. Alors, la meilleure façon de se joindre à une sortie reste de se présenter au lieu de rendez-vous indiqué dans le calendrier. **Il est à noter toutefois que les sorties pourront désormais être annulée en cas de mauvais temps.** Vérifiez auprès du responsable en cas de doute.
- Sauf avis contraire, nos activités sont ouvertes à tous. Cependant, pour les sorties d'une demie à une journée, **les non-membres doivent payer des frais de participation de 5 \$.**
- Le transport pour les sorties se fait par covoiturage. Les membres avec voiture s'engagent à transporter, pendant toute la durée de la sortie, un ou plusieurs membres à pied et également à les ramener au lieu de rendez-vous ou à un autre endroit convenu avec le ou les passagers.
- La SBM souscrit au code de déontologie du Regroupement QuébecOiseaux en matière de respect de l'environnement et de ses habitants. La SBM étend les énoncés de ce code à toutes ses autres activités de terrain non ornithologiques.

NOTRE POLITIQUE CONCERNANT LE COVOITURAGE

En voici les termes:

- Les premiers 100 km sont facturés 0,12 \$/km par personne;
- Après les premiers 100 km, c'est 0,07 \$/km par personne;

Les moniteurs seront là pour vous informer de cette politique de covoiturage à chaque début d'excursion. Merci de votre collaboration et bonnes sorties printanières !

L'équipe du COSBM



fication de plantes, une loupe et des jumelles si possible.

Rendez-vous à la station de **métro Crémazie Nord**, à **9 h 30**.

Prévoir un lunch, excursion d'une journée.

Il y a des **frais de covoiturage**, de **location de canots ou de rabasca** et de

stationnement. SVP, **m'informer de votre participation.**

PS. il faut aussi pagayer un peu !



Claire Picotte
514-524-8116
clairepicotte@hotmail.com

19 juillet (dimanche)



**SORTIE
ORNITHOLOGIQUE**

Parc-Nature de la Pointe-aux-Prairies

Visite du **secteur des marais**.

Au carrefour des la rivière des Prairies et du fleuve, à l'extrémité Est de l'île de Montréal, ce parc est un oasis de verdure composé de plusieurs habitats: marais, champs et forêts. Intéressant pour la diversité de la faune aviaire.

C'est un rendez-vous à la station de **métro Radisson**, dans l'aire d'attente de l'édicule Nord-Ouest, à **7 h 30**. Frais de **covoiturage de 2 \$** et frais de **stationnement de 9 \$/voiture**. Matinée seulement.



Huguette Longpré
514-355-9916
hlongpre33@gmail.com



Béatrice Bellocq
514-251-7912
bellocq@videotron.ca

29 juillet (mercredi)



**SORTIE
ORNITHOLOGIQUE**

Commune de Berthier

Nous commencerons notre sortie dans le sentier de l'île du Milieu. Ensuite, nous sillonnerons les différentes îles de la Commune de Berthier.

Rendez-vous à la station de **métro Radisson** (sortie Nord-Ouest) dans l'aire d'attente, à **8 h**. Frais de **covoiturage de ± 15 \$** (en fonction du kilométrage).

Prévoir un lunch, chapeau, chasse-moustiques, crème solaire et de l'eau.



Huguette Longpré
514-355-9916
hlongpre33@gmail.com



Béatrice Bellocq
514-251-7912
bellocq@videotron.ca

2 août (dimanche)



**SORTIE
ORNITHOLOGIQUE**

Région de Saint-Lazare (Sablière et autres)

Nous visiterons la belle région de Saint-Lazare. Nous irons entre autres à la sablière, en espérant voir nos premiers limicoles amorçant leur migration automnale. Si le temps le permet, nous ferons un petit tour à la pinède où les Pic à dos noir et à dos rayé y sont vus de temps en temps.

On apporte un lunch, de l'eau, chapeau, lotion solaire et chasse-moustiques.

C'est un rendez-vous au **métro Crémazie à 7 h 30**.

Frais de **covoiturage de ± 14 \$**, en fonction du kilométrage.



Myreille Bachand
514-765-0827
myreille.bachand@videotron.ca



Béatrice Bellocq
514-251-7912
bellocq@videotron.ca

9 août (dimanche)



**SORTIE
ORNITHOLOGIQUE**

Île Saint-Bernard (Châteauguay)

Ce très bel endroit offre une diversité d'habitats propices à l'observation d'oiseaux.

On apporte lunch, beaucoup d'eau, chapeau, crème solaire et chasse-moustiques.

Rendez-vous à la station de **métro Jolicoeur à 8 h**.

Frais de **covoiturage de ± 8 \$** ainsi que des **frais d'admission de ± 4 \$** (apportez votre carte de membre de la SBM, pour bénéficier d'une réduction).



Huguette Longpré
514-355-9916
hlongpre33@gmail.com



Béatrice Bellocq
514-251-7912
bellocq@videotron.ca

15 août (samedi)



**SORTIE
BOTANIQUE / HORTICOLE**

Saint-André d'Argenteuil (Herboristerie Terra Madre)

Plantes indigènes et plantes cultivées qui entrent dans la fabrication de produits d'hygiène et thérapeutiques.

Région à découvrir. Visite d'une journée: nous prendrons le lunch tout près de l'herboristerie et aussi nous aurons sûrement un sentier à explorer.

SVP nous appeler parce que le groupe sera limité à ± 12 personnes.

Rendez-vous au **métro Crémazie**, à **9 h 30**.

Prévoir un lunch, loupe, livres de plantes indigènes.

Frais de **covoiturage de ± 15 \$**, en fonction du kilométrage.



Claire Picotte
514-524-8116
clairepicotte@hotmail.com

16 août (dimanche)



**SORTIE
ORNITHOLOGIQUE**

Parc national du Mont-Tremblant (Secteur de la Pimbina)

Avec Bernard comme guide, nous irons à la recherche des Mésangeai du Canada, Mésange à tête brune, Pic à dos noir et, si on est bien chanceux, le Tétrás du Canada.

Apporter 2 lunches, un pour le soir (ou possibilité d'arrêter manger au retour).

Rendez-vous au **métro Crémazie à 7 h**.

Frais de **covoiturage de ± 28 \$** et frais d'**entrée au parc de 8,50 \$**, n'oubliez pas d'apporter votre carte SÉPAQ, si vous l'avez.



Huguette Longpré
514-355-9916
hlongpre33@gmail.com



Béatrice Bellocq
514-251-7912
bellocq@videotron.ca

22 août (samedi)



**SORTIE
ORNITHOLOGIQUE**

Sainte- Martine

C'est bien connu qu'il est difficile d'identifier les différentes espèces de limicoles.

Cette famille d'oiseaux comprend entre autres les bécasseaux, les chevaliers ainsi que les pluviers.

En effet, ces espèces semblent n'avoir que de minces variations dans leurs tons de brun et de chamois, avec plus ou moins de raies ou de taches noires ou blanches.

Peu d'espèces de limicoles ont des caractéristiques sautant aux yeux et permettant une identification rapide.

Il faut donc utiliser des critères plus subjectifs dont la taille, la forme, l'âge et autres subtilités.

Nous allons tenter d'établir les différences entre ces espèces en déterminant d'abord l'âge de l'oiseau (ce qui est parfois plus facile à faire que d'identifier l'espèce!) et ensuite, peut-être réussir à identifier quelques individus.

Nous visiterons les rives de la rivière Châteauguay à Mercier et au barrage de Sainte-Martine.

Si le temps le permet, d'autres sites de la région avoisinante pourraient faire partie du trajet.

Apportez un lunch, eau, écran solaire et chapeau.

Départ de la station de **métro Jolicoeur** à 8 h.

Frais de **covoiturage de 10 \$**.



Pluvier
argenté



Richard Guillet
514-768-4569 (de 18h à 21h)
tangara@sympatico.ca

26 août (mercredi)



**SORTIE
ORNITHOLOGIQUE**

Parc-nature de la Pointe-aux-Prairies

Secteur Boisé de l'Héritage.

Ce très grand parc-nature de Montréal comprend plusieurs secteurs.

Nous ferons la section du Boisé de l'Héritage, principalement constitué de forêts de feuillus et un peu de conifères et quelques champs longeant l'auto-route.

Rendez-vous au **métro Radisson**, à l'aire d'attente de l'édicule Nord-Ouest à 8 h. Frais de **covoiturage de 2 \$**.

Matinée seulement.



Huguette Longpré
514-355-9916
hlongpre33@gmail.com



Béatrice Bellocq
514-251-7912
bellocq@videotron.ca

1, 2, 3 septembre (mardi, mercredi, jeudi)



**SORTIE
BOTANIQUE (horticulture)**

Portneuf-sur-mer (Banc de Portneuf)

Excursion sur trois jours dans le secteur de Portneuf-sur-Mer, sur la Haute-Côte-Nord.

C'est dans ce secteur que se situe le **banc de Portneuf**, un site très réputé pour les limicoles.

Pour connaître les coûts et modalités d'inscription, consulter l'annonce de cette activité spéciale publiée en **page 9** de ce bulletin.



Huguette Longpré
514-355-9916
hlongpre33@gmail.com

30 août (dimanche)



**SORTIE
ORNITHOLOGIQUE**

Parc-national de la Yamaska

Ce très grand parc des Cantons-de-l'Est offre une variété d'habitats où plus de 200 espèces d'oiseaux viennent faire un tour au gré des saisons.

On apporte un lunch, de l'eau, chapeau, etc.

Rendez-vous à la station de **métro Jolicoeur**, à 7 h 30. Frais de **covoiturage ± 17 \$**.



Myreille Bachand
514-765-0827
myreille.bachand@videotron.ca



Béatrice Bellocq
514-251-7912
bellocq@videotron.ca

7 septembre (lundi)



**BIO-NOUVELLES
DATE DE TOMBÉE**

Réception finale du matériel :

- Articles
- Photos
- Annonces de sorties et conférences
- Publicités

À tous ceux et celles qui souhaitent contribuer au *Bio-Nouvelles*, veuillez me faire parvenir vos textes, photos, annonces ou autre matériel pour le prochain numéro du *Bio-Nouvelles*.

Vous avez jusqu'au **lundi 7 septembre** pour le faire. Au plaisir de vous lire!



Hugues Brunoni
819-693-2991
hugues.brunoni@cgcocable.ca

13 septembre (dimanche)



**SORTIE
ORNITHOLOGIQUE**

Boucherville (Parc de La Frayère et boisé Langevin)

C'est un bel endroit pour faire de l'observation car différents milieux nous attendent, boisé et marais.

Un bon exercice pour essayer d'identifier nos parulines d'automne.

Rendez-vous au **métro Radisson**, à l'aire d'attente de l'édicule Nord-Ouest à **8 h**.

Prévoir des frais de **covoiturage de 4 \$** et un lunch.



Huguette Longpré
514-355-9916
hlongpre33@gmail.com



Béatrice Bellocq
514-251-7912
bellocq@videotron.ca

20 septembre (dimanche)



**SORTIE
ORNITHOLOGIQUE**

Parc-Nature de l'Île-de-la-Visitation

En longeant la rivière des Prairies, nous visiterons ce beau parc qui offre différents habitats propices à l'observation de la faune aviaire.

Rendez-vous à la station de **métro Crémazie à 8 h**.

Prévoir des frais de **covoiturage de 2 \$** et un lunch au cas où.



Myreille Bachand
514-765-0827
myreille.bachand@videotron.ca



Béatrice Bellocq
514-251-7912
bellocq@videotron.ca

27 septembre (dimanche)



**SORTIE
ORNITHOLOGIQUE**

Île des Sœurs

La migration automnale est en cours depuis déjà deux mois. Nous profiterons donc de l'occasion pour observer et étudier les passereaux.

Après avoir fait le tour du boisé, nous irons visiter d'autres sites.

Apportez un lunch pour le midi.

Départ de la station de **métro Jolicoeur à 8 h** et frais de **covoiturage de ± 3 \$**, en fonction du kilométrage.



Richard Guillet
514-768-4569 (18 à 21 h)
tangara@sympatico.ca

19 septembre (samedi)



**SORTIE
ORNITHOLOGIQUE**

Parc Angrignon

Venez découvrir les beautés de ce magnifique parc urbain où par les années antérieures et à pareille date nous avons observé le Petit-duc maculé, l'Épervier de Cooper, le Grand Pic et bien d'autres espèces.

Rendez-vous à la sortie du **métro Angrignon à 8 h 30**.

Sortie en avant-midi seulement.



Lucie Chartrand
514-368-7335
chartrand_lucie@videotron.ca

23 septembre (mercredi)



**SORTIE
ORNITHOLOGIQUE**

Longueuil (Parc Michel-Chartrand)

Ce beau parc à Longueuil nous offre de nombreux sentiers dans des boisés, champs et marais. Venez le découvrir avec nous. Apportez votre lunch, nous pourrions terminer cette balade en pique-niquant pour ceux et celles qui le désirent.

Rendez-vous au **métro Radisson**, aire d'attente de l'édicule nord-ouest, à **8 h** et frais de **covoiturage de 4 \$**.



Huguette Longpré
514-355-9916
hlongpre33@gmail.com



Béatrice Bellocq
514-251-7912
bellocq@videotron.ca

30 septembre (mercredi)



**CONFÉRENCE
SBM**

Coin-coin! Les canards du Québec

Avec Joël Coutu

Saviez-vous que, contrairement à la croyance populaire, ce ne sont pas tous les canards qui cancanent? Il est reconnu que seules les femelles de la plupart des espèces de canards font un bruit de « coin-coin », comme Donald Duck. Voilà l'un des nombreux faits intéressants que vous apprendrez pendant cette conférence.

À **19 h 30**, au **Centre de loisirs communautaires Lajeunesse**. Voir tous les détails en **page 20** de ce numéro du Bio-Nouvelles.