

Photo: Alain Maire

Sphynx colibri

Ornitho au Texas

par CLAUDE DUCROT

NOS CONFÉRENCES DE LA RENTRÉE

SUIVI D'UNE NIDIFICATION DE GRANDS-DUCS D'AMÉRIQUE
avec LUCIEN LEMAY



ATELIER PRATIQUE D'INITIATION À EBIRD
AVEC JEAN-SÉBASTIEN GUÉNETTE

Le mot du rédacteur

C'est bien connu : l'été n'est pas la saison préférée des observateurs. Des observateurs d'oiseaux en particulier. Aux heures fraîches les insectes piqueurs nous harcèlent en permanence. Et aux heures chaudes c'est la faune au complet qui s'assoupit. Ajoutez à cela un feuillage entièrement déployé, et il devient franchement difficile de voir quoi que ce soit d'autres que des... feuilles! En somme c'est comme si tout concourait à nous tenir éloignés de la grande nature au moment où elle est pourtant la plus exubérante.

Certes, en cette saison, quelques migrateurs de passage, qui nous ont honorés de leur présence au printemps, s'en sont allés nicher plus au nord. Mais combien de nicheurs, néanmoins, se sont installés parmi nous! Et ce qu'il y a de fabuleux en période de nidification, c'est qu'à chaque habitat correspond une communauté d'espèces. Fréquentez un marais et vous y trouverez telles espèces, une tourbière telles autres, une érablière, une pessière, etc. Même le cœur d'une grande ville vous étonnera par sa diversité estivale.

Juin et juillet offrent un spectacle incroyable, donné sur une multitude de scènes par une pléthore d'interprètes. Mais pour un temps limité! Car avant longtemp les décors seront démontés et tous ces joyeux saltimbanques repartis prendre leurs quartiers d'hiver!

Bon été!

Hugues Brunoni
Rédacteur en chef

DANS CE NUMÉRO

3	Activités et observations Mars à mai 2014	Ornitho au Texas Grandes émotions, petites déceptions	14
6	Saisir ses observations Avec eBird Québec	Le coin ludique L'Entrecroisé de Lucette D'Amours	16
8	Nouvelles de la Société Mot du président	Événements Nos conférences de la rentrée	18
9	Nos anciens présidents Le professeur Marcel Cailloux	Calendrier des activités Sorties et conférences de l'été et au-delà	20
12	Entomologie Les punaises phasmiformes		

Consignes pour l'envoi de vos textes

Afin d'uniformiser l'aspect de *Bio-Nouvelles* et de le rendre plus agréable à lire, de nouvelles normes concernant vos textes ont été adoptées. Les voici:

- Mettre tous vos textes dans la police Times New Roman, 10 points (sauf vos titres et sous-titres qui peuvent être un peu plus gros).
- La longueur de vos textes ne doit pas excéder les 2 pages (ou 1700 mots). Nous nous réservons le droit de publier les textes plus longs sur deux numéros.

N'hésitez pas à m'écrire pour plus de renseignements. Je vous remercie chaleureusement pour votre aimable collaboration!

Hugues Brunoni
bionouvelles@gmail.com

Bio-Nouvelles

Le *Bio-Nouvelles* est l'organe d'information des membres de la Société de biologie de Montréal et est publié quatre fois par année.

Rédacteur en chef

Hugues Brunoni

Collaborateurs à ce numéro

Lucette D'Amours Jean-François Roch
Marie Couture André St-Arnaud
Claude Ducrot

Publicité : Raynald D'Aoust
Dépôt légal – 3^e trimestre 2014
Bibliothèque nationale du Canada
Bibliothèque nationale du Québec
ISSN 0319-3446

Première année de publication : 1972

Prochaine date de tombée
7 septembre 2014



**SOCIÉTÉ DE
BIOLOGIE DE
MONTRÉAL**

Fondée en 1922, la Société de biologie de Montréal est un organisme sans but lucratif qui regroupe les personnes intéressées à la biologie et aux sciences naturelles. Elle a pour mission de faire découvrir, comprendre et aimer la nature au grand public par la vulgarisation des sciences naturelles et l'immersion dans la nature.

Président : André St-Arnaud

Vice-présidente : Marie Couture

Trésorier : Raynald D'Aoust

Secrétaire : Monique Hénaut

Conseillers : Franklin Baril, Nicole Courtemanche, Claude Ducrot, Blanche Hélène Lessard.

Affiliations

- Regroupement QuébecOiseaux
- Conseil régional de l'environnement de Montréal (CRE-Montréal)
- Société Provancher
- Union québécoise de réhabilitation des oiseaux de proie (UQROP)
- Réseau québécois des groupes écologistes

Tarifs d'abonnement à la SBM

Individu 25 \$
Famille 35 \$
Étudiant 15 \$
Institution 60 \$

Ces tarifs représentent le coût d'une adhésion annuelle, taxes comprises.

Faites votre chèque à l'ordre de la Société de biologie de Montréal.

SOCIÉTÉ DE BIOLOGIE DE MONTRÉAL

Biodôme de Montréal
4777, av. Pierre-De Coubertin
Montréal (Québec) H1V 1B3
Tél. : 514-868-3278
Télec. : 514-868-3065
<http://sbmnature.org/>
sbm.nature@gmail.com

RAPPORT DES ACTIVITÉS ET DES OBSERVATIONS

mars à mai 2014



DATE	ACTIVITÉ	SITE VISITÉ	NBRE DE PARTICIPANTS	NBRE D'ESPÈCES OBSERVÉES	ESPÈCES D'INTÉRÊT PARTICULIER OU FAITS REMARQUABLES
2 mars	O	Hemmingford	9	18	Buses : à queue rousse, pattue, Tourterelle triste, Grand Pic, Pie-grièche grise, Geai bleu, Mésange à tête noire, Sittelle à poitrine blanche, Merle d'Amérique, Bruant hudsonien, Junco ardoisé, Plectrophane des neiges, Cardinal rouge, Chardonneret jaune.
8 mars	O	Parc Angrignon	12	9	Épervier de Cooper (juvénile), Goéland argenté, Pigeon biset, Pics : mineur, chevelu, Corneille d'Amérique, Mésange à tête noire, Sittelle à poitrine blanche, Cardinal rouge. Un des 2 Éperviers de Cooper observés mangeait un pigeon. Il ne restait plus grand chose après le bout de squelette qu'il a laissé tomber. Et un petit Raton laveur qui dormait sur une grosse branche.
23 mars	O	Boisé Héritage	11	15	Buse à épaulettes, Pic mineur, Corneille d'Amérique, Mésange à tête noire, Sittelle à poitrine blanche, Merle d'Amérique, Jaseur d'Amérique, Bruant hudsonien, Junco ardoisé, Cardinal rouge, Roselin familier, Chardonneret jaune.
13 avril	O	Commune de Berthier	na	na	Sortie annulée à cause de la pluie.
18 avril	O	Saint Barthélemy, Port-Saint-François Baie-du-Febvre	11	60	Oies : des neiges, de Ross, Bernache du Canada, Canards : branchu, chipeau, d'Amérique, noir, colvert, souchet, pilet, Sarcelle d'hiver, Fuligules : à tête rouge, à collier, petit, Garrots : petit, à œil d'or, Harles : couronné, Grand, Grèbe jougris, Grand Héron, Grande Aigrette, Urubu à tête rouge, Pygargue à tête blanche, Busard Saint-Martin, Éperviers : brun, de Cooper, Buse pattue, Crécerelle d'Amérique, Faucon émerillon, Foulque d'Amérique, Pluvier kildir, Harfang des neiges, Martin-pêcheur d'Amérique, Moucherolle phébi, Corneille d'Amérique, Grand Corbeau, Alouette hausse-col, Hirondelles : bicolore, rustique, Grimpereau brun, Roitelets : à couronne dorée, à couronne rubis, Merle d'Amérique, Bruants : des prés, chanteur, des marais, des neiges, Carouge à épaulettes, Quiscales : bronzé, rouilleux, Vacher à tête brune.
3 mai	O/B	Parc Angrignon	9	25	Bernache du Canada, Canards : d'Amérique, colvert, Grand Héron, Épervier de Cooper, Pics : mineur, chevelu, flamboyant, Moucherolle phébi, Mésange à tête noire, Roitelet à couronne rubis, Grive solitaire, Merle d'Amérique, Jaseur d'Amérique, Paruline à croupion jaune, Bruant familier, Cardinal rouge, Chardonneret jaune. Raton laveur endormi sur une branche. Érythrone d'Amérique, Trille rouge, Trille blanc, Uvulaire grandes-fleurs, Sanguinaire du Canada.

Légende des activités :

O : Ornithologie, B : Botanique

Compilation effectuée par : Claude Ducrot

DATE	ACTIVITÉ	SITE VISITÉ	NBRE DE PARTICIPANTS	NBRE D'ESPÈCES OBSERVÉES	ESPÈCES D'INTÉRÊT PARTICULIER OU FAITS REMARQUABLES
11 mai	B	Parc du Mont-Saint-Bruno	18	—	Asaret gingembre, Botryche de Virginie (<i>Botrychium virginianum</i>), * Cardamine découpée (<i>C. concatenata</i> syn.= <i>Dentaria laciniata</i>), Carex plantain (<i>C. plantaginea</i>), Carex pédonculé (<i>C. pedunculata</i>), Caryer cordiforme, Caryer ovale (<i>C. ovata</i>), Caulophylle faux-pigamon (<i>C. thalictroides</i>), Claytonie de Caroline (<i>C. caroliniana</i>), Érythron d'Amérique, Hépatique à lobes aigus (<i>Anemone acutiloba</i>), Matteuccie fougère-à-l'autruche (tête-de-violon), Pigamon dioïque (<i>Thalictrum dioicum</i>), Prêle des champs (<i>Equisetum arvense</i>) tiges fertiles et stériles, Sanguinaire du Canada, Trille rouge (<i>T. erectum</i>), Violette jaune (<i>V. pubescens</i>), Violette parente (<i>V. sororia</i>). * Plantes sur la liste des espèces rares ou menacées.
18 mai	O	Les parulines de la région de Sorel	30	64	Bernache du Canada, Canard branchu, Grand Héron, Grande Aigrette, Urubu à tête rouge, Balbuzard pêcheur, Pygargue à tête blanche, Busard Saint-Martin, Chevalier grivelé, Sterne pierregarin, Guifette noire, Colibri à gorge rubis, Pics : maculé, mineur, chevelu, flamboyant, Pioui de l'Est, Tyran huppé, Viréo mélodieux, Geai bleu, Grand Corbeau, Hirondelles : bicolore (copulation et construction d'un nid), de rivage, à front blanc, Mésange à tête noire (construction d'un nid), Grive fauve, Merle d'Amérique (poussins au nid nourris par adultes), Moqueurs : chat, roux, Parulines : obscure, jaune, à flancs marron, à croupion jaune, des pins, noir et blanc, flamboyante, couronnée, masquée, Bruants : familier, chanteur, des marais (copulation), à gorge blanche, Cardinal à poitrine rose, Quiscale bronzé, Vacher à tête brune, Oriole de Baltimore, Chardonneret jaune.
24 mai	O	Parc et cimetière du mont Royal	8	39	Urubu à tête rouge, Buse à épaulettes, Épervier de Cooper, Martinet ramoneur, Tyran huppé, Moucherolle à ventre jaune, Viréo aux yeux rouges, Mésange à tête noire (accouplement), Troglodyte familier (transporte des brindilles dans un nichoir), Roitelet à couronne dorée, Gobe-mouche gris-bleu, Grive à dos olive, Moqueur chat, Jaseur d'Amérique, Parulines : couronnée, obscure, flamboyante, à joues grises, à tête cendrée, à croupion jaune, à flancs marron, à gorge noire, Bruants : familier (accouplement), chanteur, à gorge blanche, Cardinaux : rouge, à poitrine rose, Passerin indigo, Chardonneret jaune. Trille blanc, Ancolie du Canada, Violette jaune, Lierre terrestre, Podophylle pelté, Pigamon dioïque, Fraise des champs, Petit Prêcheteur.

Légende des activités :

O : Ornithologie, B : Botanique

Compilation effectuée par : Claude Ducrot

Merci à tous les généreux donateurs à l'UQROP en mémoire de Francine Allaire.

Grâce à vous, nous avons pu remettre la somme de 550 \$ à l'organisme québécois de réhabilitation des oiseaux de proies.



Photo : Guy Fitzgerald

ESPÈCES OBSERVÉES EN 2013 – 2014

h = hiver (décembre, janvier-février); p = printemps (mars à mai); e = été (juin, juillet); a = automne (août à novembre)

Océanite de Wilson	Barge marbrée	Petit-duc maculé	Mésange à tête noire	Paruline flamboyante
Océanite cul-blanc	Tournepierre à collier	Grand-duc d'Amérique	Mésange à tête brune	Paruline couronnée
Fou de Bassan	Bécasseau maubèche	Hanfang des neiges	Mésange bicolor	Paruline des ruisseaux
Comoran à aigrettes	Bécasseau sandierling	Chouette épervière	Sittelle à poitrine rousse	Paruline hochepue
Grand Comoran	Bécasseau semipalmé	Chouette rayée	Sittelle à poitrine blanche	Paruline à gorge grise
Cygne tuberculé	Bécasseau d'Alaska	Hibou lapone	Grimpereau brun	Paruline masquée
Cygne siffleur	Bécasseau minuscule	Hibou moyen-duc	Nyctale de Tengmalm	Paruline à calotte noire
Canard branchu	Bécasseau à croupion blanc	Nyctale de Tengmalm	Peitite Nyctale	Paruline du Canada
Canard chipeau	Bécasseau à poitrine cendrée	Bécasseau violet	Troglodyte de Caroline	Tohi à flancs roux
Canard siffleur	Bécasseau variable	Bécasseau violet	Troglodyte familier	Bruant hudsonien
Canard noir	Bécasseau à échasses	Bécasseau variable	Troglodyte des forêts	Bruant familier
Canard colvert	Bécasseau roussâtre	Bécasseau variable	Troglodyte à bec court	Bruant des plaines
Sarcelle à ailes bleues	Combattant varié	Bécassin roux	Troglodyte des marais	Bruant des champs
Canard souchet	Bécassin varié	Bécassin roux	Roitelet à couronne dorée	Bruant vesperal
Canard pilet	Bécassin à long bec	Bécassin à long bec	Roitelet à couronne rubis	Bruant des prés
Sarcelle d'hiver	Bécassine de Wilson	Bécassine de Wilson	Gobemoucheon gris-bleu	Bruant sauterelle
Fuligule à dos blanc	Bécasse d'Amérique	Phalarope de Wilson	Traquet moqueur	Bruant de Nelson
Fuligule à tête rouge	Phalarope à bec étroit	Phalarope à bec étroit	Méribieu de l'Est	Bruant fauve
Fuligule à collier	Phalarope à bec large	Labbe pomarin	Pic maculé	Bruant de Lincoln
Petit Fuligule	Labbe parasite	Labbe parasite	Pic mineur	Bruant des marais
Eider à tête grise	Labbe à longue queue	Mouette atricille	Pic chevelu	Bruant à gorge blanche
Eider à duvet	Mouette pygmée	Mouette de Franklin	Pic à dos rayé	Bruant à couronne blanche
Arlequin plongeur	Mouette pygmée	Mouette pygmée	Pic à dos noir	Junco ardoisé
Macreuse à front blanc	Mouette nieuse	Mouette nieuse	Pic flamboyant	Plectrophane lapon
Macreuse brune	Mouette de Bonaparte	Mouette de Bonaparte	Grand Pic	Plectrophane des neiges
Macreuse à bec jaune	Goéland à bec cerclé	Goéland à bec cerclé	Moucherolle à cotés olive	Piranga écarlate
Hareide kakawi	Goéland arctique	Goéland arctique	Plouf de l'Est	Cardinal rouge
Petit Garrot	Goéland brun	Goéland brun	Moucherolle à ventre jaune	Cardinal à poitrine rose
Garrot à œil d'or	Goéland marin	Goéland marin	Moucherolle des aulnes	Passerin indigo
Harle couronné	Mouette de Sabine	Mouette de Sabine	Moucherolle tchébec	Dickcissel d'Amérique
Grand Harle	Mouette tridactyle	Mouette tridactyle	Tyrann huppé	Goglu des prés
Harle huppé	Sterne caspienne	Sterne caspienne	Tyrann tritri	Carouge à épaulettes
Erimature rousse	Guifette noire	Guifette noire	Pie-grièche migratrice	Carouge à tête jaune
Perdrix grise	Sterne de Dougall	Sterne de Dougall	Viréo à gorge jaune	Quiscalc rouilleux
Gélinotte huppée	Sterne arctique	Sterne arctique	Viréo à tête bleue	Quiscalc bronzé
Tétras du Canada	Mergule nain	Mergule nain	Viréo de Philadelphie	Vacher à tête brune
Lagopède des saules	Guillemot mamette	Guillemot mamette	Viréo aux yeux rouges	Orole de Baltimore
Tétras à queue fine	Guillemot de Brünnich	Guillemot de Brünnich	Mésangeau du Canada	Orole des vergers
Dindon sauvage	Petit Pingouin	Petit Pingouin	Geai bleu	Durbec des sapins
Plongeon calmarin	Guillemot à miroir	Guillemot à miroir	Cornelle d'Amérique	Roselin pourpré
Plongeon huard	Macareux moine	Macareux moine	Grand Corbeau	Roselin familier
Grèbe à bec bigarré	Pigeon biset	Pigeon biset	Alouette hausse-col	Bec-croisé des sapins
Grèbe esclavon	Tourterelle triste	Tourterelle triste	Hirondelle noire	Bec-croisé bifascié
Grèbe jougris	Coulicou à bec noir	Coulicou à bec noir	Hirondelle bicolor	Sizerin flammé
Fulmar boréal	Coulicou à bec jaune	Coulicou à bec jaune	Hirondelle à ailes hérisssées	Sizerin blanchâtre
Puffin majeur	Chouette à bec blanc	Chouette à bec blanc	Hirondelle de rivage	Tarin des pins
Puffin fuligineux	Barge hudsonienne	Barge hudsonienne	Hirondelle à front blanc	Paruline à croupion jaune
Puffin des Anglais			Hirondelle rustique	Paruline à gorge noire
				Paruline à gorge orangée
				Paruline des pins
				Paruline à couronne rousse
				Paruline à poitrine bate
				Paruline rayée
				Paruline azurée
				Paruline noir et blanc

Autres :

Saisie des observations ornithologiques avec eBird Québec

Le Regroupement QuébecOiseaux a récemment signé une entente avec le laboratoire d'ornithologie de l'université Cornell (État de New York) et Études d'oiseaux Canada afin de mettre en place un portail eBird pour le Québec. Ce portail permet aux ornithologues du Québec de contribuer au suivi des populations d'oiseaux, tout en offrant des outils interactifs de visualisation des données (cartes de répartition, histogrammes de présence, etc.).

Le portail eBird Québec est en ligne depuis le 1^{er} mars à l'adresse <http://www.ebird-qc.ca>. Depuis le 1^{er} juin, ce portail est le guichet principal pour l'enregistrement des observations d'oiseaux du Québec. Du même coup, certaines observations pourront être redirigées automatiquement vers la Page des oiseaux rares et d'autres programmes de suivi des populations d'oiseaux, comme SOS-POP.

Veuillez noter que la version française de la section « Aide » ne sera complétée qu'au courant des prochaines semaines. Entretiens, nous vous invitons à poser vos questions sur le fonctionnement d'eBird Québec à l'adresse: <http://bit.ly/1fXvz28>.

A. Pour ceux qui n'ont encore jamais utilisé ce feuillet électronique, il faut vous inscrire :

1. Ouvrez la page Web à l'adresse suivante : <http://www.ebird-qc.ca>.
2. Cliquez sur l'onglet « Soumettre des Observations ».
3. Dans le bas du rectangle gris intitulé « Souhaitez-vous créer un compte », vous verrez un bouton : « Créer un compte ». Cliquez sur ce bouton.
4. Remplissez le formulaire puis cliquez sur le bouton « Créer un compte ».
5. Une nouvelle page s'ouvre vous indiquant que votre compte a été créé et dans laquelle vous pouvez compléter, facultativement, les informations vous concernant.
 - Si vous remplissez même partiellement ce formulaire, cliquez ensuite sur le bouton « Envoyer »;
 - Si vous ne désirez pas fournir d'autres informations, cliquez sur le bouton « Sauter cette partie ».
6. Vous êtes alors en mesure de remplir un premier feuillet eBird en suivant les étapes proposées sur le portail eBird. (sauter au point B.4.1).

B. Pour ceux qui ont déjà un compte eBird :

1. Ouvrez la page Web à l'adresse suivante : <http://ebird.org/content/qc/>
2. Cliquez sur l'onglet « Soumettre des observations ».
3. Saisissez votre nom d'utilisateur et votre mot de passe et cliquez sur le bouton : « Accès au site ».
4. Remplissez votre feuillet en suivant les étapes proposées.
 - 4.1. Identifiez le site où vous avez fait vos observations. (Voyez plus bas le paragraphe « Identification d'un site d'observation »)

Quand le site est identifié, cliquez sur le bouton « Continuer ».

- 4.2. Indiquez la date de l'observation et son type et, selon celui choisi, l'heure, la durée, la distance parcourue, le nombre d'observateurs et éventuellement un commentaire général.

Puis cliquez sur le bouton « Continuer ».

- 4.3. Remplissez la liste des espèces observés ou entendues.

Attention : la liste présentée est constituée des espèces les plus susceptibles d'être présentes au lieu et à la période de l'observation. Vous pouvez ajouter à la liste en cliquant sur « Ajouter une espèce » à droite de la page. Il va sans dire que l'ajout d'une espèce demandera un commentaire justifiant son identification.

Indiquez si vous rapportez une liste complète en bas à droite de la page.

Puis cliquez sur le bouton « Soumettre ».

- 4.4. Votre liste est affichée et vous avez la possibilité de la modifier.

Si vous avez rempli le feuillet en tant que guide d'une sortie de la SBM, nous vous demandons de le faire suivre afin qu'il puisse être inscrit sur le compte eBird de la SBM et qu'il soit publié dans le compte rendu de la sortie dans le *Bio-Nouvelles* et sur le site Web. Pour ce faire :

- Cliquez sur « Partager cette liste avec d'autres observateurs » à droite de la page.

• Inscrivez l'adresse courriel de la SBM, sbm.nature@gmail.com, dans le champ supérieur de la zone de partage;

• Cliquez sur le bouton « Partager cette liste ».

4.5. Vous pouvez alors éventuellement remplir un autre feuillet comme on vous le propose en bas à droite de la page.

Identification d'un site d'observation :

• Si vous avez déjà rempli un ou des feuillets eBird, vous pouvez choisir dans une liste déroulante le ou un des sites où vous avez déjà fourni des observations.

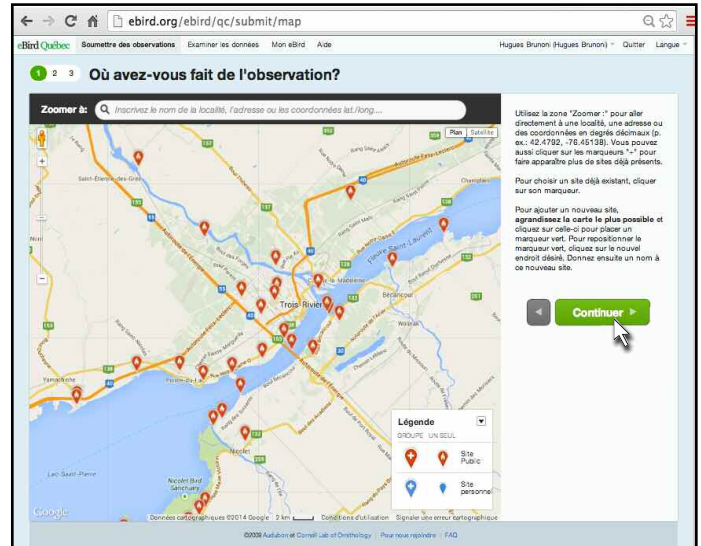
• Si vous n'avez jamais rempli de feuillet eBird ou si c'est la première fois que vous voulez saisir des observations sur un site, vous devez positionner et identifier ce site. Celui-ci peut être nouveau et donc n'avoir jamais été défini, mais il peut aussi avoir déjà été défini dans eBird.

Pour identifier un site, hors de la liste déroulante mentionnée ci-dessus, vous pouvez :

• Sur une carte, choisir un site déjà existant ou en créer un nouveau; ou

• En créer un en inscrivant sa latitude et sa longitude.

Dans tous les cas, il faut faire attention de ne pas créer un nouveau site alors qu'il y en a déjà un défini pour le même endroit. L'identification d'un site *via* la carte permet de vérifier la définition préalable d'un site à l'endroit désiré.



Pour identifier un site *via* la carte :

1. On accepte de zoomer la carte sur le Québec en s'assurant que « CA-QC » ou « Québec » est bien inscrit dans le champ ÉTAT/PROVINCE et en cliquant sur le bouton « Continuer ».

La carte du nord-est de l'Amérique apparaît alors centrée sur le Québec où on voit un certain nombre de symboles de groupes de sites déjà définis.

2. Pour choisir un site déjà défini ou en créer un nouveau, suivez les conseils donnés à droite de la carte.

— Claude Ducrot

Attention : Selon ce que vous avez demandé dans le champ « Zoomer à », le niveau de zoom de la carte va varier et cela peut avoir des conséquences dans la visibilité des marqueurs avoisinants.

Par exemple, si je saisis dans le champ « Zoomer à » l'expression « Récré-O-Parc », je me fais proposer le Récré-O-Parc de Sainte-Catherine. En acceptant cette proposition, la carte zoome sur le parc en question. Si on voit bien au centre de la carte un petit symbole, celui-ci n'est pas celui d'un site eBird. Mais si je déplace la carte vers la gauche ou si je fais un zoom externe à l'aide du curseur à gauche sur la carte, je vais alors voir à l'extrémité est du parc le symbole rouge d'un site public eBird. En cliquant sur ce symbole, je choisis bien, tel qu'indiqué, le site Récré-O-Parc.

Donc, avant de définir un nouveau site, assurez-vous qu'il n'y en a pas déjà un défini à proximité représentant l'endroit de vos observations.

— C. D.

NOUVELLES DE LA SOCIÉTÉ

**SOCIÉTÉ DE BIOLOGIE
DE MONTRÉAL**
Une Passion Nature



Mot du président

par **ANDRÉ ST-ARNAUD**

Aimer la nature

Si vous êtes devenu membre de la SBM, c'est probablement parce que vous aimez la nature et que vous voulez mieux la connaître. Vous avez bien raison ! La nature est un univers merveilleux, complexe et rempli de mystères qu'on n'a jamais fini d'explorer ! Malheureusement, beaucoup de gens perdent leur curiosité envers ce qui les entoure. Mais pas les membres de la SBM !

À force d'observer la nature, on apprend à la comprendre et à la respecter. En vous intéressant aux plantes et aux animaux qui vous entourent, vous contribuez indirectement à sauver la planète.

En effet, aimer la nature, c'est un peu comme aimer une personne. Plus on la connaît, plus on l'aime. Et lorsqu'on aime quelqu'un, on ne veut pas lui faire de mal. C'est la même chose pour la nature. Plus on la connaît, plus on voudra la protéger des malheurs qui pourraient lui arriver. C'est pour ça que, comme membre de la SBM, l'environnement c'est votre affaire. Et vous pouvez en être fier.



« Cœur »
d'Agrions de Hagen

Photo : Alain Maire

NOUVEAUX MEMBRES DE LA SBM

Nous avons le plaisir d'accueillir au sein de la SBM :
Jean-Paul Couture et Thérèse Jeannine Couture.



Nos anciens présidents

Le professeur

Marcel Cailloux

par ANDRÉ ST-ARNAUD

Marcel Cailloux est né le 8 décembre 1914 dans la ville d'Ottawa. Il fait ses études au Collège Mont-Saint-Louis à Montréal de 1930 à 1935 et y développe un intérêt pour la physique, la biologie, la photographie et ainsi que le dessin.

Ayant obtenu un baccalauréat ès art, en 1935, il poursuit ses études à l'Institut botanique de l'Université de Montréal entre 1935 et 1940 et obtient une licence en sciences botaniques. À la session d'été de 1937, il s'inscrit à l'Université Cornell, et, en 1939, grâce à l'octroi d'une bourse du gouvernement du Québec,



il entre à l'Université de Chicago, afin de se spécialiser en physiologie végétale. Ce n'est cependant que plus de vingt ans plus tard qu'il complètera sa formation en décrochant, en 1967, un doctorat en sciences botanique de la Sorbonne, diplôme qu'il obtient avec grandes distinctions.

De 1935 à 1937, Marcel Cailloux est nommé illustrateur scientifique du Département des sciences biologiques de l'Université de Montréal puis chef de travaux pratiques au même département, de 1937 à 1940. En 1940, sa licence acquise, il est d'abord nommé chargé de cours, puis professeur agrégé (1945) et enfin, professeur titulaire (1972), poste qu'il occupe jusqu'à sa retraite en 1980. Il est le premier professeur francophone à enseigner la physiologie végétale.

En plus de l'enseignement, Marcel Cailloux donne de nombreuses conférences et discours sur la botanique ainsi que sur la photographie des végétaux.



Entre 1940 et 1950, il collabore à l'émission *La Cité des plantes* et à Radio Collège à Radio-Canada. Il fut 2^e vice-président (1944-1945), 1^{er} vice-président (1945-1946) et président de la Société canadienne d'histoire naturelle (1946-1947) et sera membre de son conseil d'administration de 1944 à 1949. Il fut 2^e vice-président des Cercles des Jeunes Naturalistes (1946-1947) et président (1970-1971) de la Société de Biologie de Montréal. Il figure parmi les membres fondateurs de la Société canadienne de physiologie végétale, créée en 1950. Il a écrit le tract n°98 des Cercles des Jeunes Naturalistes, en 1955 : *Le dessin et la photographie au service du jeune naturaliste*.

Marcel Cailloux est l'auteur de plusieurs textes et manuscrits sur la botanique dont il réalise en partie les illustrations. En 1943, il met au point un micromanipulateur pour certains types d'observations faites au microscope. Photographe de talent, il a réalisé plusieurs photographies dans le cadre des travaux du frère Marie-Victorin et de l'Institut botanique. Il participe activement à la fondation de l'Association des résidents du lac Ouareau à Saint-Donat. Il est l'auteur de la célèbre photographie montrant le frère Marie-Victorin à sa table de travail (1939). Il habitait au 5024, avenue Ponsard à Montréal. Il avait épousé Pierrette Girardin (1921-2011). Ils eurent quatre enfants et cinq arrière-petits-enfants. Il décède le 22 mai 1999, à l'âge de 85 ans.

Source :
Université de Montréal

Lors d'une étude sur la propagation végétative du pommier. 1979.



Les punaises phasmiformes

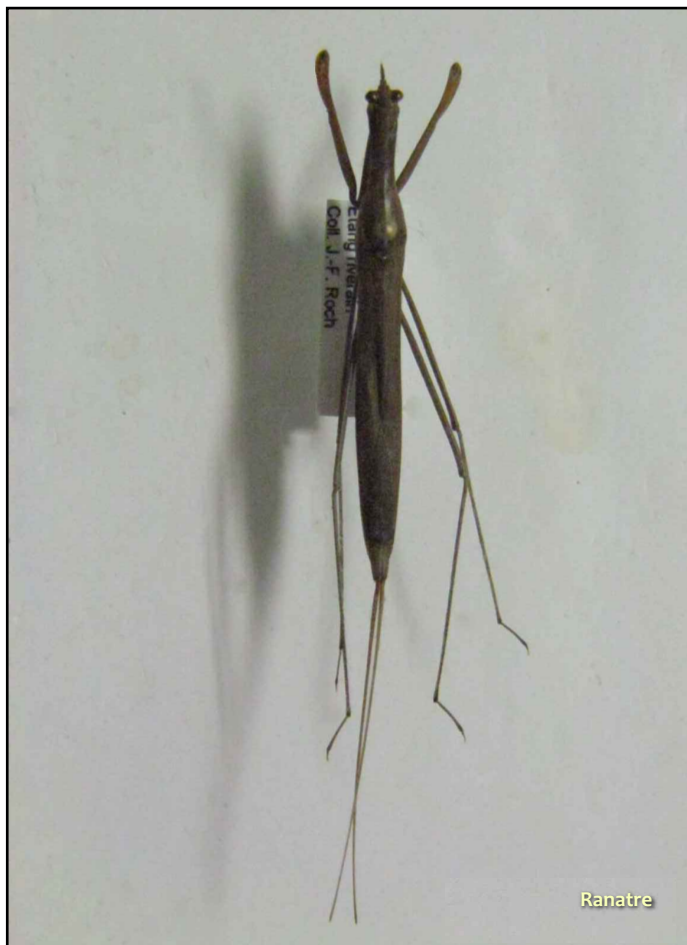
Texte et photos de JEAN-FRANÇOIS ROCH

Depuis que j'ai commencé à étudier les punaises du Québec, j'ai découvert que certaines d'entre elles ressemblent aux phasmes. Je vous les présente par famille.

Nepidae

Les Ranatres (Ranatra)

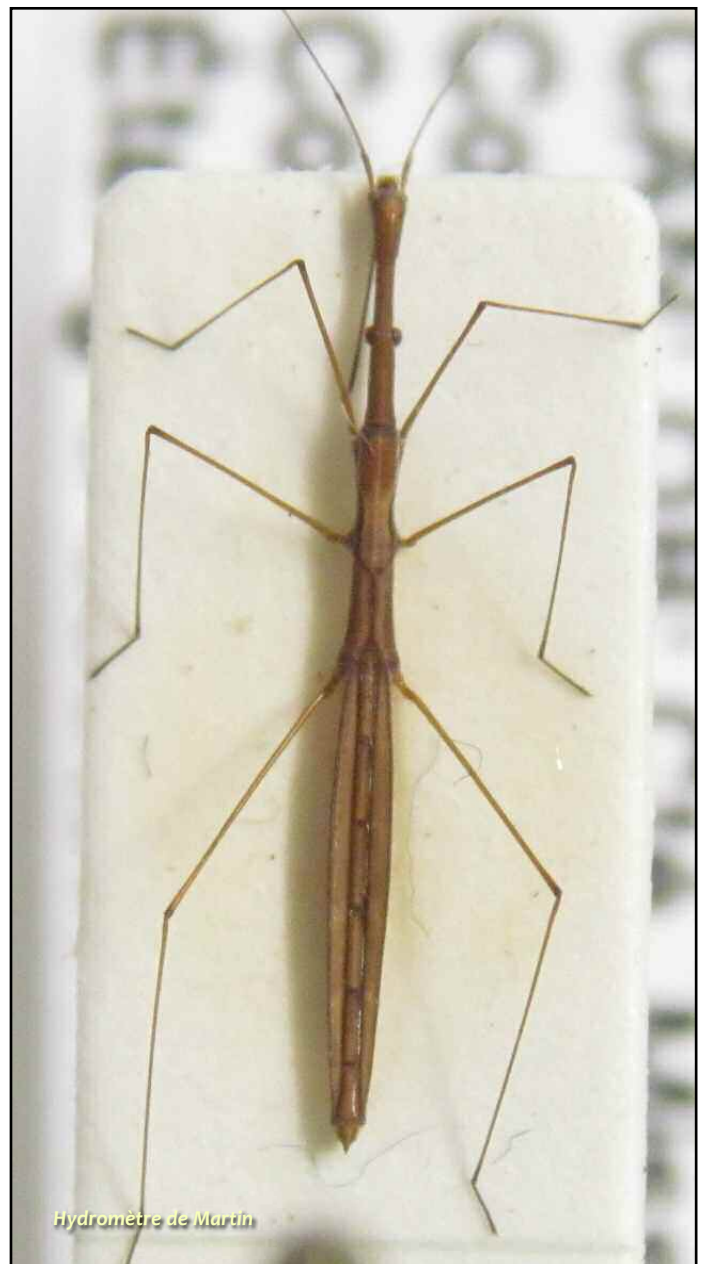
Ce sont de grands insectes mesurant au moins 30 mm de long qui vivent dans l'eau. Les Ranatres sont carnivores. Leurs pattes antérieures sont adaptées pour la capture de proies. Les deux longues « queues », nommées cerques, servent à prendre l'oxygène au-dessus de la surface de l'eau qui est stocké sous les ailes. Le Québec est représenté par trois espèces et il faut examiner leurs petites antennes fixées sous la tête pour identifier l'espèce.



Hydrometridae

Hydromètre de Martin (Hydrometra martini)

Mesurant entre 8 et 10 mm de long, cette punaise prédatrice se rencontre à la surface des eaux stagnantes. C'est l'unique espèce de cette famille au Québec.



Réduviidae

Émésine (=Réduve effilée)

Les Émésines constituent une sous-famille des Réduviidés en raison de la forme de leur corps. Elles mesurent en 6 et 11 mm. Elles sont très rares. Au Québec, il y en a 5 espèces réparties en deux genres : *Barce* et *Empicoris*.

Les punaises du genre *Barce*, plus de 9 mm de long, sont généralement aptères. Parfois, il y a des individus avec l'abdomen élargi qui sont des femelles. C'est au niveau ou près du sol qu'on les trouve. La province ne compte qu'une seule espèce : *Barce fraterna*.



Celles du genre *Empicoris* ont moins de 9 mm de long et sont pourvues d'ailes. Elles se capturent par battage de végétaux ligneux.



Neoneides muticus est plus grand (7,5 à 9,1 mm) et se caractérise par la présence d'une épine recourbée vers le bas sur sa tête.



Berytidae

Il existe seulement deux espèces au Québec et on les nomme les Punaises à échasse. Ces insectes sont généralement phytophages.

Berytinus minor est long de 5 à 7 mm et c'est une punaise d'origine eurasiennne.

Remerciements

Je tiens à remercier M^{me} Stéphanie Boucher, curatrice du Musée Lyman (Université McGill) et M^{me} Louise Cloutier, curatrice de la Collection Ouellet-Robert (Université de Montréal) pour m'avoir permis d'emprunter des punaises ayant servi à la réalisation de cet article.

Grandes émotions,
petites déceptions

Ornitho au Texas

par CLAUDE DUCROT

Du 19 mars au 2 avril dernier, ma femme Michèle, un couple d'amis et moi avons fait le classique voyage ornithologique au Texas, la boucle San Antonio, Port Aransas, South-Padre Island, vallée du Rio Grande jusqu'à Laredo et retour à San Antonio, c'est-à-dire le centre sud de cet immense État.

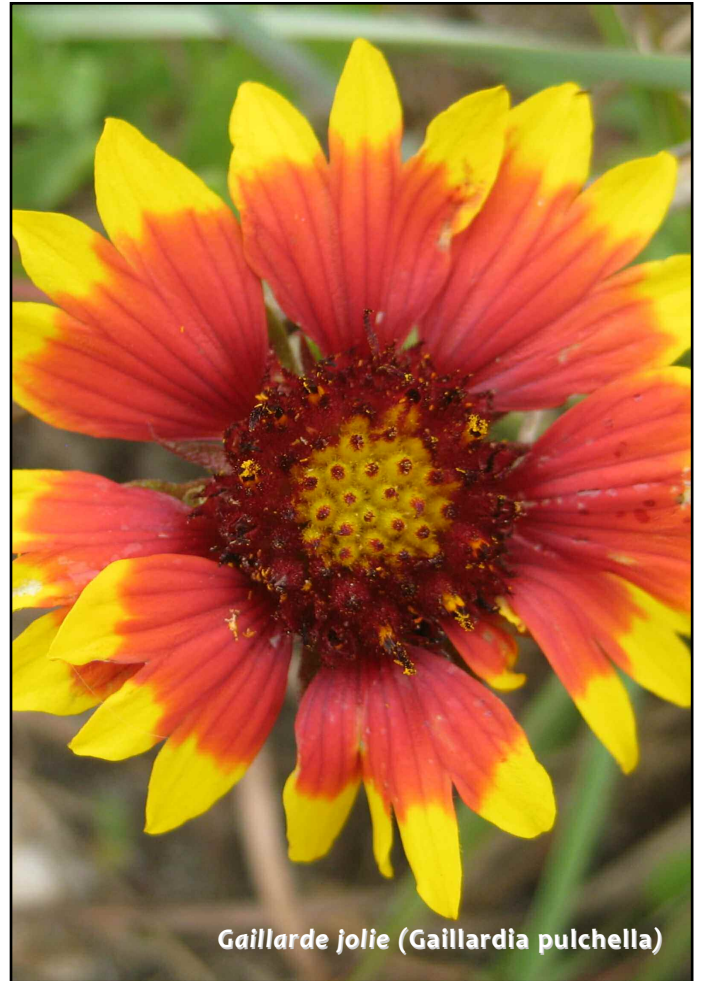
Je ne vous ferai pas ici le récit exhaustif de chacune de nos étapes ni vous dresserai la liste de nos observations (sachez cependant que ma liste d'observations à vie a vraiment grossi) mais je vais tâcher de vous donner les impressions que j'ai eues dans ce voyage.

Je m'étais fait une idée des paysages que nous allions voir par quelques lectures et, en grande partie par des films se déroulant dans cette Amérique semi-aride. Si l'essentiel des territoires traversés est bien, comme je m'y attendais, couvert d'arbustes épineux et de cactus, parsemé de quelques îlots d'arbres, essentiellement des mesquites et d'une espèce locale de chênes, il n'y avait point de ces falaises de grès bistre que je m'imaginai suivre. Non, si ce n'est des collines au voisinage nord de San Antonio, le terrain est plat ou à peine ondulé. Alors, vous pouvez imaginer que cheminer dans les parcs se fait sous le soleil, et celui-ci peut être très fort; il faut s'en protéger. Ce paysage monotone est cependant égayé au printemps de nombreuses fleurs, petites mais très colorées à l'exception de l'énorme fleur de thuya.



Fleur de thuya

Photo : Claude Ducrot



Gaillarde jolie (*Gaillardia pulchella*)

Photo : Claude Ducrot

La végétation doit être résistante à la sécheresse, car il n'y a guère d'eau; on ne traverse que les lits asséchés de ruisseaux qui ne doivent s'écouler qu'après les orages. Mais, quand on parle de résistance, elle peut être extrême. Dans le Goose Island State Park, s'élève un chêne local, *Quercus virginiana*, le Big Tree, un des plus grands arbres des États-Unis; s'il ne fait que 13,4 mètres de haut, sa couronne s'étale sur plus de 27 mètres, son tronc à un diamètre de 3,5 mètres et une circonférence de près de 11 mètres, mais surtout il a plus de 1 000 ans. Il a survécu à quelque 40 à 50 ouragans majeurs, à des inondations, des sécheresses et des feux de brousse. Je ne dirai plus jamais que je me sens vieux.

Pas très loin de cet ancêtre, nous avons eu la grande joie d'observer 10 des 250 Grues blanches qui existent encore en Amérique. Y a-t'il quelque chose de spécial dans l'air qui permet la survivance?

Nos marches à travers les grands parcs nous ont permis de voir bien des espèces d'oiseaux. Les parcs fédéraux et d'État entretiennent des postes d'alimentation où il est aisé de faire de belles observations; nous avons découvert ainsi l'Ortalide chacamel, le Bihoreau violacé, le Cardinal pyrrhuloxia, le Geai vert au plumage si coloré, l'Oriole à gros bec, le Moucherolle noir, la mignonne Mésange à plumet noir, les Moqueurs à bec courbe et à long bec, le Tohi olive. Par contre, le long des sentiers, il faut être patient et vigilant pour découvrir les oiseaux; on y a quasiment rencontré autant de membres de la « Border Patrol ». La

vastitude des lieux, le soleil, le vent incessant y sont sûrement pour quelque chose. Néanmoins, nous avons admiré à loisir l'Auripare verdin, le Moucherolle vermillon, le Colin de Virginie, les Bruants à joues marron, de Cassin, de Lincoln, de Henslow. Nous avons eu droit aux courses des Grands Géocoucou. Le Tyran à longue queue nous a ravis par son élégance et par la grâce de son vol nuptial fait de flèches vers le ciel et de plonges abruptes. Les Tyrans de Couch et quiquivi étaient des habitués des lignes électriques. Un Oriole de Bullock et un Troglodyte des cactus se sont laissé admirer le long d'une petite route. Nous avons aussi surpris un groupe de Pécaris à collier (*Pecari tajacu angulatus*) qui profitaient du gazon entre des tables de pique-nique.

La côte du golfe est bien sûr occupée par des développements balnéaires et par des raffineries pétrolières. Mais une

grande partie de la côte, notamment le très long cordon littoral, est préservée dans une série de parcs fédéraux, d'États ou municipaux. Malheureusement, nous avons visité ces lieux lors des quelques journées froides, pluvieuses et surtout extrêmement venteuses de notre périple. Si la facilité d'observation s'en est ressentie, nous avons tout de même pu admirer la Sarcelle cannelle, l'Avocette et l'Échasse d'Amérique, le Courlis à long bec, toutes les espèces d'aigrettes dont la roussâtre exécutant son exubérante danse, le Pluvier de Wilson, la Spatule rosée et quantité d'autres limicoles et sauvagines, beaucoup de rapaces aussi comme le Caracara du Nord, les Buses de Swainson, de Harris, à queue blanche. Cependant, le site le plus étonnant de cet environnement se trouva au « Convention Center » de South Padre Island où nous avons observé le plus grand nombre de parulines de notre voyage dont les Parulines hochequeue, à capuchon, du



Photo : Claude Ducrot

Le Big Tree



Photo : Michèle DuBerger

Kentucky, orangée, etc., le Viréo à gorge jaune, l'Oriole des vergers et autres passereaux. Ce site, en bordure de la lagune, entre la route et le marais, entoure d'une étroite ceinture paysagée d'arbustes à fleurs l'énorme bâtiment du centre ; pourtant, c'est un lieu fameux d'arrivage des passereaux migrateurs.

Le long du Rio Grande (appelé Rio Bravo au Mexique), à l'aval, toutes les localités se rejoignent dans une agglomération continue avec, au travers, de nombreux parcs. En remontant le fleuve, frontière avec le Mexique, la densité de la population diminue jusqu'à l'importante ville de Laredo. L'occupation humaine de cette vallée n'est pas ce qui laisse un souvenir impérissable. On passe de villes sans urbanisation le long des axes principaux à des villages sans âme qui n'ont pas su, ou à peine, entretenir leur vieux quartier pourtant témoin d'une riche histoire. Si le Rio Grande a un nom romantique et une importance historique, politique et sociale, géographiquement on ne peut le considérer comme un fleuve important que parce qu'il est le cours d'eau majeur de cette vaste région formée du Texas central et du nord-est du Mexique. J'avais entendu parler du caractère tropical de sa vallée ; il faut là aussi nuancer le propos. La végétation de la vallée est plus variée et plus dense que dans la plaine environnante mais elle reste une végétation de pays sec et n'a pas la luxuriance qu'on pourrait imaginer en lisant le terme « tropical ».

Il faut souligner une initiative environnementale qui s'étale le long du Rio Grande, depuis South Padre Island près de l'embouchure jusqu'à Falcon Dam : le Valley Land Fund (VLF). Depuis 1987, le VLF a travaillé en partenariat avec des organis-

mes publics, des propriétaires privés et des groupes pour faciliter la protection de plus de 3 000 hectares *via* des dons, des achats ou des droits de passage. Nous avons visité plusieurs sites gérés par le VLF, certains pas plus grands qu'une cour de bungalow, d'autres très vastes. Ces parcs ont souvent conservé des arbres autour de points d'eau qui attirent bien des oiseaux.

Contrairement aux agglomérations du Rio Grande, la ville de San Antonio est très agréable. Sa très longue promenade tout en méandres le long de la rivière qui la traverse et lui a donné son nom est très prisée de ses habitants et des touristes. Si certaines portions sont très achalandées avec des restaurants, des hôtels et commerces, plusieurs zones calmes nous ont permis d'observer l'Hirondelle à front brun, la Tourterelle à ailes blanches et la Colombe inca. Un très long parc linéaire relie les vestiges de quatre missions espagnoles à l'origine du peuplement européen de cette contrée. La dernière, au cœur de la ville, est Alamo, lieu d'une célèbre bataille dans une des guerres entre les États-Unis et le Mexique. Dans les collines au nord de San Antonio, nous espérions voir des champs de Blue Bonnets, l'emblème floral du Texas. Nous avons bien fait de photographier le parterre de ces belles fleurs dans le jardin botanique de la ville, car dans les collines point de Blue Bonnets. Nous avons tout de même visité quelques parcs très agréables au milieu des développements domiciliaires de luxe mais qui ne nous ont offert que le Geai buissonnier comme oiseau que nous ne connaissons pas chez nous. Malgré les très nombreuses espèces d'oiseaux vues, nous n'avons observé que peu d'espèces d'orioles (trois sur six possibles), aucun martin-pêcheur alors qu'on était susceptible d'en

Blue Bonnets,
l'emblème floral du Texas



Photo: Michèle DuBerger

voir au moins trois espèces, pas d'élanion, ni de milan, et, hormis le Petit-duc maculé, aucun strigidé. Est-ce que ces absences

seront une raison suffisante pour retourner dans cette partie du Texas? C'est à voir.

UN NOUVEAU FONDS POUR AIDER LES OISEAUX DU QUÉBEC

La **Fondation de la faune du Québec** et le **Regroupement QuébecOiseaux**, deux organisations incontournables du domaine de la faune au Québec, ont récemment mis sur pied le Fonds pour l'habitat des oiseaux du Québec. Ce fonds recueillera les contributions financières des ornithologues, des entreprises privées et des organisations gouvernementales afin de soutenir la réalisation de projets de protection et d'aménagement d'habitats pour les oiseaux du Québec.

© JULIEN BRISSON /
QCN 2011



LA FAUNE AILÉE À BESOIN DE VOUS

Plus de 50 espèces d'oiseaux sont en situation précaire au Québec. Nous devons intervenir sans délai pour assurer la conservation de leurs habitats. Pour ce faire, des fonds additionnels seront nécessaires et c'est pour cette raison que votre contribution est essentielle.

Pour effectuer un don au Fonds pour l'habitat des oiseaux du Québec, rendez-vous sur la page du Regroupement Québec Oiseaux au www.quebecoiseaux.org/fhoq.



Fondation de la faune du Québec

25
ans

© JOSEPH SIMARD/QCN 2011

L'ENTRECROISÉ

de LUCETTE D'AMOURS

Remplissez la grille avec les mots fournis. Rayez les mots au fur et à mesure que vous les insérez. Une fois la grille remplie, il ne vous restera qu'un seul mot dont le nombre de lettres est indiqué dans le haut de la grille. Ce mot en trop sera la solution de cet entrecroisé. Un conseil: commencez par les mots les plus longs. Bon jeu!



LES MARAIS, MARECAGES ET TOURBIÈRES

Photo: Alain Maire

Une fleur des marais

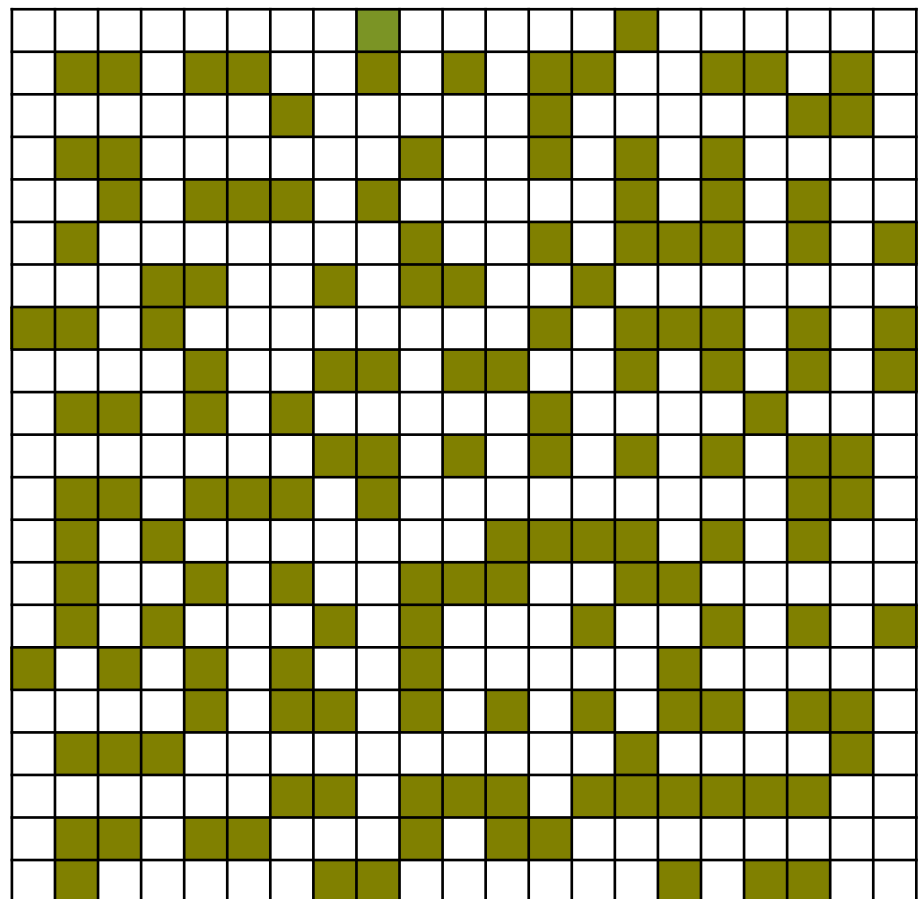
UN MOT DE 8 LETTRES

1 2 3 4 5 6 7 8 9 10 11 12 13 14 15 16 17 18 19 20 21

2 lettres			
AI	ER	LE	SA
AN	ES	MA	SE
AU	ET	ME	TA
CA	FA	NA	TU
CI	FI	NE	US
DE (2)	HA	NI	UT
EL	JE	PI	UV
EN	LA	RE (2)	

3 lettres		
AIR	FEU	
BOG	GEL	SEL
EAU	ÎLE	SOL
EST	LYS	VER
FEN	NID	

4 lettres		
AIRE	MARE	
AUNE	OIES	VASE
BUSE	RARE	VUES
CRUE	SÈVE	
LIEU	SITE	



5 lettres	
ACCÈS	MÛRES
ACIDE	PARCS
ACORE	RIVES
ALGUE	RÔLES
BERLE	TALUS
CAREX	TIGES
FUCUS	
GENRE	
HERBE	

6 lettres	
ARGILE	
CASTOR	
CHENAL	
ESPACE	
KALMIA	
LYCOPE	
NIVEAU	
ORTIES	
ROSEAU	
SAVANE	
SCIRPE	

7 lettres	
ALISMES	
CAROUGE	
ÉLODÉES	
ÉROSION	
MÉLÈZES	
MILIEUX	
OISEAUX	
REFUGES	
SENTIER	

8-9-10 lettres	
AIRELLES	
CHICOUTÉ	
ESTUAIRE	
INSECTES	
NÉNUPHAR	
PLANTAIN	
ZIZANIES	
	• PALUSTRES
	• DEMOISELLE

SOLUTION DU JEU PRÉCÉDENT

La solution du mot mystère du Bio-Nouvelles du printemps est...

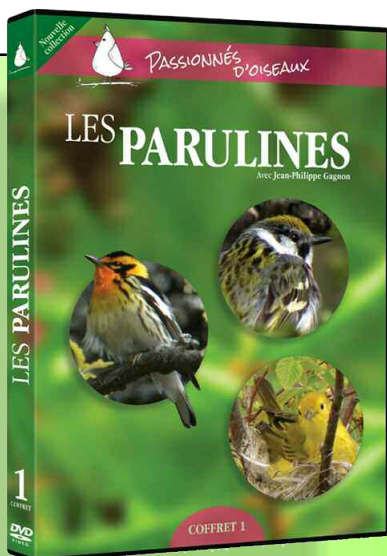
L'écrevisse est un crustacé omnivore d'eau douce de taille moyenne muni de deux robustes pinces antérieures. Sa carapace peut être rouge, brune, verdâtre ou pourpre selon les espèces: il en existe plus de 300. Elle mesure généralement entre 6 et 14 cm. Elle ressemble à un homard miniature. Elle vit au fond des étangs, des ruisseaux, des lacs et des rivières, se cachant sous les pierres et dans les racines. Elle se nourrit d'animaux morts, d'insectes, de têtards ou de plantes. Quand elle se sent menacée elle s'enfuit en nageant à reculons. Elle sert de nourriture aux ibis, courlis et barges, aux macreuses et aux différents canards. La Guifette noire en consomme ainsi que certains bécasseaux.

Écrevisse

1 2 3 4 5 6 7 8 9 10 11 12 13 14 15 16 17 18 19 20 21 22

R	O	N	G	E	U	R	S		G	R	A	I	N	E	S		C	A	R	P	E		
A		A					U		L		I		O		E	N		C		R			
N	Y	C	T	A	L	E			A		R		I	U	L	E		T	H	O	N		
A		R		J		P	L	A	N	T	E		X			C		I		I			
T		E	L	O	D	E	E		D		L	A		R	A	T	O	N		E	U		
R				N		R		T		A	L	G	U	E		A		I		S			
E	A	U		C	A	L	M	A	R		E	R				R		E	R		M		
				C			A		U	N		I		B	U		A		I	D	E		
C	A	M	A	R	I	N	E	S		O	D	O	N	A	T	E	S		Z		D		
O		A		A				U		Y		N		I						T	U		
L	E	M	M	I	N	G			I		A	N		P	E	T	A	L	E	S		S	
I		M		N					F	R	U	I	T		S			L		O		E	
N	O	I	S	E	T	T	E		A					L		C		E		U	S		
		F		T		P			V	A	R	E	C	H				R		C			
M	I	E	T	T	E			I	G	U	A	N	E	S		A	N	A	T	I	F	E	
Y		R		E		O	N		V		G		T		B		M		S	A	R		
E	R	E		S	I	R	O	P		P	U	C	E		O		A				I		
S		S	A		O		C			L	I				T	A	N	C	H	E	S		
	I			P		C	H	E	N	I	L	L	E	S		I	D				E		
B	L	E		A		I	E			E	L		S	E			E	P	I		S		
A				I	F		S		M		E				V	E	R		H		S		
R	E	S	I	N	E				R	A	T			F	R	E	T	I	N		M	I	L

Photo: Catherine Viens / CCDMD



LES PARULINES

Sur ce premier DVD, l'ornithologue Jean-Philippe Gagnon aborde la migration, les habitats, la nidification et la mue d'automne des plus de 30 espèces de parulines.

Disponible lors de nos conférences ou sur demande.
Annie Tellier : 514 252-3190

Passionnés d'oiseaux, c'est une nouvelle collection DVD tournée en haute définition, consacrée aux gens qui aiment les oiseaux et qui met en vedette des passionnés qui nous font part de leur coup de cœur. Dans le premier coffret, le biologiste Jean-Philippe Gagnon, ex-collaborateur à l'émission 1-888-OISEAUX, nous fait découvrir les parulines.

25\$
dont 5\$ iront à la SBM

ÉVÉNEMENTS

NOS CONFÉRENCES DE LA RENTRÉE

SUIVI D'UNE NIDIFICATION DE GRANDS-DUCS D'AMÉRIQUE

AVEC LUCIEN LEMAY

mercredi 24 septembre 2014, 19 h 30

Présentation de la conférence

En photos, il sera possible de suivre la nidification des Grands-ducs d'Amérique sur une période de trois mois, d'assister au comportement parental lors de l'alimentation des oisillons, de constater l'évolution du plumage, de voir les interactions entre eux et d'observer les premières activités des juvéniles à l'extérieur du nid.



Photo : Lucien Lemay



Biographie du conférencier

Je m'appelle Lucien Lemay. Je suis membre du Club des ornithologues de Châteauguay depuis cinq ans. Photographe de métier, je suis un passionné de photographie animalière.

Depuis mes débuts, je compte plusieurs suivis photographiques de nidification : Troglodyte de Caroline, Gobemoucheron gris-bleu, Pic flamboyant, Pic chevelu, Merle d'Amérique, Hirondelle bicolore, Hirondelle noire, Épervier de Cooper et Grand-duc d'Amérique.

En 2010, j'ai fait des photos d'un jeune Pic à ventre roux dans le secteur de la rue Higgins à Châteauguay. Ces photos sont devenues les premiers documents photographiques attestant que l'espèce niche au Québec.

En 2011, j'ai photographié une paruline hybride mystérieuse dans la région de Godmanchester. À la suite de cette observation et des photos prises, j'ai écrit un article en collaboration avec M^{me} Yong Lang et M. Pierre Bannon sur l'hybridation de la Paruline à ailes dorées et de la Paruline à ailes bleues en Montérégie.

LES CONFÉRENCES ONT LIEU À 19 H 30 PRÉCISES

au Centre de loisirs communautaires Lajeunesse

7378, rue Lajeunesse, salle 201 (2^e étage)

Métro Jean-Talon (sortie tour Jean-Talon)

Stationnement gratuit à l'arrière du centre (sur Berri, au coin de Faillon)

PRIX D'ENTRÉE :

Gratuit pour les membres ; 5 \$ pour les non-membres ; gratuit pour les enfants de 17 ans et moins.

Infos : Annie Tellier, 514-274-1171



ÉVÉNEMENTS

NOS CONFÉRENCES DE LA RENTRÉE

ATELIER PRATIQUE D'INITIATION À eBIRD QUÉBEC

AVEC JEAN-SÉBASTIEN GUÉNETTE
mercredi 29 octobre 2014, 19 h 30

Présentation de la conférence

Depuis sa création, le portail eBird a littéralement révolutionné notre façon de consigner et de partager nos observations, en plus de permettre d'accroître nos connaissances sur la répartition des oiseaux. Sous la forme d'un atelier pratique, cette conférence vous permettra de connaître le fonctionnement de base et les outils du portail eBird Québec. Vous apprendrez notamment comment créer un compte, comment localiser vos observations et comment remplir vos listes d'observation.

Pour rendre la conférence encore plus interactive, vous êtes invités à apporter les notes concernant vos plus récentes observations afin que nous puissions les saisir en direct dans eBird. Nous examinerons aussi les différents outils à notre disposition (p.ex. listes d'espèces, cartes de répartition, alertes).



Biographie du conférencier

Jean-Sébastien Guénette est directeur général du Regroupement QuébecOiseaux. Après avoir fait des études en biologie à l'Université du Québec à Montréal, il a complété une maîtrise à l'Université de Moncton au Nouveau-Brunswick. Il a commencé sa carrière à la Chaire de recherche du Canada en conservation des paysages où il a œuvré à titre d'agent de recherche, avant de prêter ses services à l'entreprise privée, toujours dans le domaine environnemental. Son talent pour les communications l'a amené à rédiger plusieurs articles à titre de rédacteur adjoint au magazine *QuébecOiseaux*. Il est d'ailleurs récipiendaire du premier prix de journalisme décerné en 2005 par le *Second Annual Travel Award*, dans la catégorie « article publié au Canada en français », pour son reportage sur l'archipel de Grand Manan, au Nouveau-Brunswick.

C'est en décembre de la même année qu'il devint directeur général du Regroupement QuébecOiseaux. En plus de l'ornithologie à laquelle il voue une passion, il est également fêru de technologie et il consacre le peu de temps libre qu'il lui reste à la rédaction de son blogue *Ornitho-graphie*. Il est marié et père de deux (bientôt trois) enfants.



Photo : Jean-Sébastien Guénette

CALENDRIER

4 juillet (vendredi)



**SORTIE
BOTANIQUE**

Parc-Nature du Bois-de-Saraguay, à Cartierville

Venez participer à une sortie à volet principalement botanique dans la plus vieille forêt de l'île de Montréal (elle existait déjà en 1642, année de la fondation de la Ville).

Nous serons guidés par un biologiste, M. Vincent Laroche.

Rendez-vous sous la **métropolitaine à 8 h (métro Crémazie)**. Prévoir des frais de covoiturage de **2,50 \$**.

Prévoyez une collation au besoin, du chasse-moustiques et de la lotion solaire.

Portez de préférence des vêtements qui cachent les chevilles car certains sentiers sont bordés par de l'Herbe à la puce.

Apportez vos jumelles si vous le désirez, car la forêt peut nous réserver des surprises.

Pour ceux qui voudraient se rendre directement sur le site :

L'entrée principale du parc-nature est située à l'angle des rues Joseph-Saucier et Jean-Bourdon, à Cartierville (autobus 68).

Sortie prévue pour se dérouler en avant-midi seulement.



Marie Couture
514-728-8405
marcouth@videotron.ca

RÈGLES ET REMARQUES

- Sauf avis contraire, il n'est pas nécessaire de réserver. Un responsable vous attend au point de rendez-vous et à l'heure indiqués dans le *Bio-Nouvelles*. Attention, le déroulement des sorties est dicté par l'actualité ornithologique régionale. Les parcours ne sont donc pas immuables. Alors, la meilleure façon de se joindre à une sortie reste de se présenter au lieu de rendez-vous indiqué dans le calendrier. **Il est à noter toutefois que les sorties pourront désormais être annulée en cas de mauvais temps.** Vérifiez auprès du responsable en cas de doute.
- Sauf avis contraire, nos activités sont ouvertes à tous. Cependant, pour les sorties d'une demie à une journée, **les non-membres doivent payer des frais de participation de 5 \$**.
- Le transport pour les sorties se fait par covoiturage. Les membres avec voiture s'engagent à transporter, pendant toute la durée de la sortie, un ou plusieurs membres à pied et également à les ramener au lieu de rendez-vous ou à un autre endroit convenu avec le ou les passagers.
- La SBM souscrit au code de déontologie du Regroupement QuébecOiseaux en matière de respect de l'environnement et de ses habitants. La SBM étend les énoncés de ce code à toutes ses autres activités de terrain non ornithologiques.

NOTRE POLITIQUE CONCERNANT LE COVOITURAGE

En voici les termes :

- Les premiers 100 km sont facturés 0,12 \$/km par personne ;
- Après les premiers 100 km, c'est 0,07 \$/km par personne ;

Les moniteurs seront là pour vous informer de cette politique de covoiturage à chaque début d'excursion. Merci de votre collaboration et bonnes sorties printanières !

L'équipe du COSBM

6 juillet (dimanche)



**SORTIE
ORNITHOLOGIQUE**

Refuge faunique Marguerite-d'Youville

Dans la région de Châteauguay, ce territoire est très riche en avifaune. Un long sentier traverse l'île en passant par différents milieux : marais, marécages, érablière, rivière, fleuve.

Apportez lunch, beaucoup d'eau, crème solaire et anti-moustiques.

Prévoir des frais de covoiturage d'environ **8 \$**.



*Héron
vert*

Prévoir également des frais d'entrée de **4 \$** (apportez votre carte de membre de la SBM, pour bénéficier d'une réduction).

Rendez-vous à **8 h au métro Jolicoeur**.



Richard Guillet
514-768-4569 (de 18 à 21 h)
tangara@sympatico.ca

13 juillet (dimanche)



**SORTIE
ORNITHOLOGIQUE**

Baie-du-Febvre

Il fait beau, il fait chaud et les oiseaux sont au repos!!! Un bon temps pour voir la progéniture des gallinules, foulques, érismatures et autres.

Rendez-vous à **7 h** à la station de **métro Radisson** (sortie nord-ouest) dans l'aire d'attente.

Frais de covoiturage de **25 \$**.

Prévoir un lunch, chapeau, lotion solaire et anti-bibites et de l'eau.



Huguette Longpré
514-355-9916
hlongpre33@gmail.com



Béatrice Bellocq
514-251-7912
Bellocq@videotron.ca

10 août (dimanche)



**SORTIE
ORNITHOLOGIQUE**

Commune de Berthier

Nous commencerons notre sortie dans le sentier de l'île Dupas qui de temps en temps nous réserve de belles surprises.

Ensuite nous sillonnerons les différentes îles de la commune de Berthier.

Rendez-vous à **7 h 30**, à la station de **métro Radisson** (sortie nord-ouest) dans l'aire d'attente.

Frais de covoiturage de **20 \$**.

Prévoir un lunch, chapeau, lotion solaire et anti moustiques et de l'eau.



Huguette Longpré
514-355-9916
hlongpre33@gmail.com



Béatrice Bellocq
514-251-7912
Bellocq@videotron.ca

16 août (samedi)



**SORTIE
ORNITHOLOGIQUE**

Sainte-Martine

C'est bien connu: il est difficile d'identifier les différentes espèces de limicoles, cette famille d'oiseaux qui comprend entre autres les bécasseaux, les chevaliers et les pluviers.

En effet, ces espèces semblent n'avoir que de minces variations dans leurs tons de brun et de chamois avec plus ou moins de raies ou de taches noires ou blanches.

Peu d'espèces ont des caractéristiques qui sautent aux yeux et qui permettent une identification rapide.

Il faut donc utiliser des critères plus subjectifs: la taille, la forme, l'âge et autres subtilités.

Nous allons tenter d'établir les diffé-



Bécasseau
de Baird

rences entre ces espèces en déterminant d'abord l'âge de l'oiseau (ce qui est parfois plus facile à faire que d'identifier l'espèce!), et ensuite, peut-être réussir à identifier quelques individus.

Nous visiterons les rives de la rivière Châteauguay à Mercier et au barrage de Sainte-Martine. Si le temps le permet, d'autres sites de la région avoisinante pourraient faire partie du trajet.

Apportez lunch, eau, écran solaire et un chapeau.

Prévoyez des frais de covoiturage de **10 \$**.

Départ de la station de **métro Jolicœur** à **8 h**.



Richard Guillet
514 768-4569 (de 18 à 21 h)
tangara@sympatico.ca

23 août (samedi)



**SORTIE
ORNITHOLOGIQUE**

Île des Sœurs

La partie boisée et les différents habitats du secteur préservé de l'île abritent de nombreuses espèces d'oiseaux. Allons voir ce qui s'y trouve à ce temps de l'année.

Sortie en avant-midi seulement

Rendez-vous à **8 h** au **métro Jolicœur**, covoiturage d'environ **3 \$**.



Myreille Bachand
514 765-0827
myreille.bachand@videotron.ca

7 septembre (dimanche)



**BIO-NOUVELLES
DATE DE TOMBÉE**

Réception finale du matériel :

- Articles
- Photos
- Annonces de sorties et conférences
- Publicités

À tous ceux et celles qui souhaitent contribuer au *Bio-Nouvelles*, veuillez me faire parvenir vos textes, photos, annonces ou autre matériel pour le prochain numéro du *Bio-Nouvelles*.

Vous avez jusqu'au **dimanche 7 septembre** pour le faire. Au plaisir de vous lire!



Hugues Brunoni
819-693-2991
hugues.brunoni@c gocable.ca

Photo: Alain Maire

14 septembre (dimanche)



**SORTIE
ORNITHOLOGIQUE**

Pointe- Yamachiche

La pointe est un site réputé pour ses nombreuses espèces. Fin août est le début du pic des observations de limicoles. Une belle passerelle traverse un boisé et un sentier longe la rivière et conduit à la baie. Sortie pour la journée. Sous réserve des conditions du site et de la météo: vérifier avec une des responsables.

Rendez-vous à **7 h 30** au **métro Radisson**, covoiturage environ **17 \$**. Prévoir un lunch et une collation.



Myreille Bachand
514 765-0827
myreille.bachand@videotron.ca



Béatrice Bellocq
514-251-7912
Bellocq@videotron.ca

21 septembre (dimanche)



**SORTIE
ORNITHOLOGIQUE**

Cimetière Mont-Royal

La réputation du cimetière Mont-Royal n'est plus à faire. Ce site peu achalandé du grand public attire plus que sa part d'oiseaux: grande variété de nicheurs et plus grande variété encore de migrants.

Sortie en avant-midi seulement.

Rendez-vous au **métro Mont-Royal** à **8 h**, covoiturage environ **1 \$**.



Myreille Bachand
514 765-0827
myreille.bachand@videotron.ca



Béatrice Bellocq
514-251-7912
Bellocq@videotron.ca

24 septembre (mercredi)



**CONFÉRENCE
SBM**

Suivi d'une nidification de Grands-ducs d'Amérique

Avec **Lucien Lemay**

Il sera possible de suivre la nidification des Grands-ducs d'Amérique sur une période de trois mois, d'assister au comportement parental lors de l'alimentation des oisillons, de constater l'évolution du plumage, de voir les interactions entre eux et d'observer les premières activités des juvéniles à l'extérieur du nid.

À **19 h 30**, au **Centre de loisirs communautaires Lajeunesse**. Voir tous les détails en **page 18** de ce numéro du Bio-Nouvelles.

27 septembre (samedi)



**SORTIE
ORNITHOLOGIQUE**

Île Sainte-Hélène et parc Jean-Drapeau

Nous allons parcourir le parc Jean-Drapeau à la recherche des passereaux migrants: parulines, viréos, pics, grimpeaux, roitelets, bruants et bien d'autres.

Rendez-vous à la sortie du **métro Jean-Drapeau** sur l'île Sainte-Hélène à **8 h** (le stationnement est payant).



Richard Guillet
514-768-4569 (de 18 à 21 h)
tangara@sympatico.ca

29 octobre (mercredi)



**CONFÉRENCE
SBM**

Atelier pratique d'initiation à eBird Québec

Avec **Jean-Sébastien Guénette**

Sous la forme d'un atelier pratique, cette conférence vous permettra d'apprendre le fonctionnement de base et les outils du portail eBird Québec. Vous apprendrez notamment comment créer un compte, comment positionner vos observations et comment remplir vos listes d'observations. Vous êtes invités à apporter des listes d'observations à saisir.

À **19 h 30**, au **Centre de loisirs communautaires Lajeunesse**. Voir tous les détails en **page 19** de ce numéro du Bio-Nouvelles.



**Cigale
caniculaire**

Photo: Alain Maire

La SBM a besoin de vos dons!

La SBM est enregistrée comme organisme de bienfaisance. En faisant un don à la société, vous êtes en mesure de récupérer un crédit d'au moins 35% sur votre déclaration de revenu. Un reçu vous sera envoyé avec votre bulletin *Bio-Nouvelles* à la fin de l'année. Vos dons seront très appréciés. La SBM ne reçoit aucune subvention et fonctionne grâce aux cotisations et aux dons de ses membres.

Merci de votre générosité!



SBM

CONNAISSEZ-VOUS SBMNET?

C'est un groupe de discussion où vous pouvez échanger rapidement toute information pertinente, rapporter vos observations inusitées, demander conseil au groupe. Abonnez-vous, c'est gratuit!

<http://cf.groups.yahoo.com/group/sbmnet>

Huguette Longpré
h-longpre@sympatico.ca

PETITES ANNONCES

Un service de petites annonces est offert gratuitement aux membres en règle de la SBM.

Les annonces doivent être limitées à des objets reliés à l'observation ou à l'étude de la nature (par exemple: télescopes, microscopes, appareils photographiques, mangeoires, nichoirs, certains articles pour les activités de plein air, etc.). Les non-membres peuvent également profiter de ce service contre une contribution de 5 \$ par annonce. Chaque annonce ne paraît qu'une fois, sauf avis contraire. Envoyez votre texte par courrier, courriel ou télécopieur.

N'oubliez pas de tenir compte de la date de tombée du *Bio-Nouvelles* (voir en page 2) pour la publication de votre annonce. Nous nous réservons le droit de refuser toute annonce non conforme à nos critères.

NOS CONFÉRENCES DE LA RENTRÉE

SUIVI D'UNE NIDIFICATION DE GRANDS-DUCS D'AMÉRIQUE

Photo : Lucien Lemay



avec **LUCIEN LEMAY**

mercredi 24 septembre 2014, 19 h 30
(voir en **page 18** de ce numéro)

ATELIER PRATIQUE D'INITIATION À eBIRD QUÉBEC



avec **JEAN-SÉBASTIEN GUÉNETTE**

mercredi 29 octobre 2014, 19 h 30
(voir en **page 19** de ce numéro)



**SOCIÉTÉ DE
BIOLOGIE DE MONTRÉAL**