

Photo : Serge Beaudette



MERCI FRANCINE !!!

À la mémoire de Francine Allaire

par LUCIE CHARTRAND

NOS CONFÉRENCES DU PRINTEMPS

ARRIVÉE ET NIDIFICATION DE LA TOURTERELLE TURQUE AU QUÉBEC

avec MICHEL BERTRAND



LA TOURTE VOYAGEUSE : BIOLOGIE ET EXTINCTION

AVEC PIERRE DUPUY

Le mot du rédacteur

Avec le départ de Francine Allaire, c'est un gros morceau qui est arraché à la SBM. Je m'en rends compte en réalisant cette première édition du bulletin sans l'aide de Francine.

En tant que responsables des excursions, Francine me relayait les annonces qu'elle recevait des différents guides et devant apparaître dans le Calendrier. Parmi ces guides il y avait toujours Francine, elle qui animait plus que sa part de sorties. Pas de « Soirées de mai » au programme cette année...

C'est Nicole Courtemanche qui reprend au pied levé la tâche de préparer le Calendrier. Vous ne manquerez pas de remarquer que certains noms reviennent plus souvent qu'à l'accoutumée; c'est qu'il a bien fallu remplir le vide laissé par le départ de notre chère disparue.

Nous avons souhaité faire de cette édition printanière un numéro hommage à Francine. Lucie Chartrand a bien voulu nous livrer un portrait très émouvant et très personnel de Francine; je vous invite tous à le lire.

Sur ce, bon printemps malgré la peine qui nous afflige.

Hugues Brunoni
Rédacteur en chef

DANS CE NUMÉRO

3	Activités et observations Décembre 2013 à février 2014	Le coin ludique L'Entrecroisé de Lucette D'Amours	12
6	Nouvelles de la Société Mot du président	Événements Nos conférences du printemps	14
9	Nos anciens présidents Le professeur Jean-Marie Demers	Calendrier des activités Sorties et conférences du printemps	16
10	À la mémoire de Francine Allaire		

Consignes pour l'envoi de vos textes

Afin d'uniformiser l'aspect de *Bio-Nouvelles* et de le rendre plus agréable à lire, de nouvelles normes concernant vos textes ont été adoptées. Les voici:

- Mettre tous vos textes dans la police Times New Roman, 10 points (sauf vos titres et sous-titres qui peuvent être un peu plus gros).
- La longueur de vos textes ne doit pas excéder les 2 pages (ou 1700 mots). Nous nous réservons le droit de publier les textes plus longs sur deux numéros.

N'hésitez pas à m'écrire pour plus de renseignements. Je vous remercie chaleureusement pour votre aimable collaboration!

Hugues Brunoni
bionouvelles@gmail.com

Bio-Nouvelles

Le *Bio-Nouvelles* est l'organe d'information des membres de la Société de biologie de Montréal et est publié quatre fois par année.

Rédacteur en chef

Hugues Brunoni

Collaborateurs à ce numéro

Lucette D'Amours Claude Ducrot
Lucie Chartrand André St-Arnaud
Marie Couture

Publicité : Raynald D'Aoust
Dépôt légal – 2^e trimestre 2014
Bibliothèque nationale du Canada
Bibliothèque nationale du Québec
ISSN 0319-3446

Première année de publication: 1972

Prochaine date de tombée
7 juin 2014



**SOCIÉTÉ DE
BIOLOGIE DE
MONTRÉAL**

Fondée en 1922, la Société de biologie de Montréal est un organisme sans but lucratif qui regroupe les personnes intéressées à la biologie et aux sciences naturelles. Elle a pour mission de faire découvrir, comprendre et aimer la nature au grand public par la vulgarisation des sciences naturelles et l'immersion dans la nature.

Président : André St-Arnaud

Vice-présidente : Marie Couture

Trésorier : Raynald D'Aoust

Secrétaire : Monique Hénaud

Conseillers : Franklin Baril, Nicole Courtemanche, Claude Ducrot, Blanche Héléne Lessard.

Affiliations

- Regroupement QuébecOiseaux
- Conseil régional de l'environnement de Montréal (CRE-Montréal)
- Société Provancher
- Union québécoise de réhabilitation des oiseaux de proie (UQROP)
- Réseau québécois des groupes écologistes

Tarifs d'abonnement à la SBM

Individu 25 \$
Famille 35 \$
Étudiant 15 \$
Institution 60 \$

Ces tarifs représentent le coût d'une adhésion annuelle, taxes comprises.

Faites votre chèque à l'ordre de la Société de biologie de Montréal.

SOCIÉTÉ DE BIOLOGIE DE MONTRÉAL

Biodôme de Montréal
4777, av. Pierre-De Coubertin
Montréal (Québec) H1V 1B3
Tél. : 514-868-3278
Télec. : 514-868-3065
<http://sbmnature.org/>
sbm.nature@gmail.com

RAPPORT DES ACTIVITÉS ET DES OBSERVATIONS

décembre 2013 à février 2014



DATE	ACTIVITÉ	SITE VISITÉ	NBRE DE PARTICIPANTS	NBRE D'ESPÈCES OBSERVÉES	ESPÈCES D'INTÉRÊT PARTICULIER OU FAITS REMARQUABLES
7 déc.	O	Sortie aux hiboux (Boisé Papineau, Boisé de l'Héritage, Parc des Îles-de-Boucherville, Aéroport de Saint-Hubert)	16	16	Buse à queue rousse, Grand-duc d'Amérique, Harfang des neiges, Hibou moyen-duc, Pics: mineur, chevelu, Grand Corbeau, Mésange à tête noire, Sittelle à poitrine blanche, Étourneau sansonnet, Bruant hudsonien, Cardinal rouge, Roselin familier, Chardonneret jaune. Cerf de Virginie.
15 déc.	O	Recensement des oiseaux de Noël	n/a	n/a	Recensement annulé à cause de la tempête de neige.
7 janv.	O	Parc du Mont-Royal	1	10	Pigeon biset, Pic mineur, Corneille d'Amérique, Mésange à tête noire, Sittelle à poitrine blanche, Grimpereau brun, Cardinal rouge, Roselin familier, Chardonneret jaune, Moineau domestique.
12 janv.	O	Boisé Papineau	5	11	Canard colvert, Tourterelle triste, Pic mineur, Pic chevelu, Corneille d'Amérique, Mésange à tête noire, Sittelle à poitrine blanche, Bruant hudsonien, Cardinal rouge, Roselin familier, Chardonneret jaune.
2 fév.	O	Mirabel	13	8	Perdrix grise, Pigeon biset, Tourterelle triste, Harfang des neiges, Pie-grièche grise, Corneille d'Amérique, Grand Corbeau, Plectrophane des neiges.
8 fév.	O	Laval (Parc Léonard-Éthier, Berge du Vieux-Moulin, Cimetière Mount Pleasant, Boisé Sainte-Dorothée)	8	17	Canard colvert, Harles: couronné, Grand, Pygargue à tête blanche, Pigeon biset, Pic mineur, Grand Corbeau, Mésange à tête noire, Sittelle à poitrine blanche, Bruant hudsonien, Junco ardoisé, Plectrophane des neiges, Cardinal rouge.
16 fév.	O	Saint-Barthélemy	14	13	Grand Harle, Épervier de Cooper, Harfang des neiges, Geai bleu, Corneille d'Amérique, Grand Corbeau, Pie-grièche grise, Mésange à tête noire, Plectrophane des neiges.
23 fév.	O	Un parc-nature	n/a	n/a	Sortie annulée.

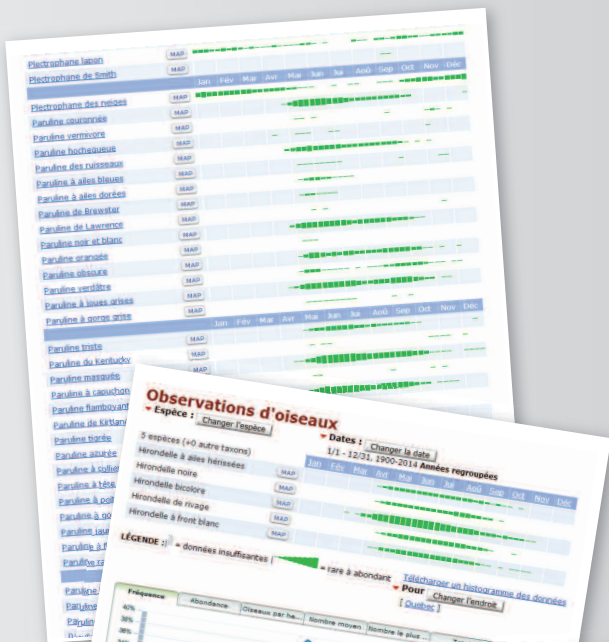
Légende des activités :
O : Ornithologie

Compilation effectuée par: **Claude Ducrot**

eBird Québec

Un portail unique pour les ornithologues québécois

www.ebird-qc.ca



Un nouveau portail eBird Québec | eBird Québec

ebird.org / content / qc / nouveau-portal-ebird-quebec /

Actualiser Téléchargements

eBird Québec

Accueil Soumettre des Observations Voir et Examiner Mon eBird Aide

Accès au Site Traduire en: English Français

Nouveautés et articles

Un nouveau portail eBird Québec!
1 mars, 2014

Le Regroupement QuébecOiseaux a récemment signé une entente avec le laboratoire d'ornithologie de l'université Cornell et Études d'Oiseaux Canada afin de mettre en place un portail eBird pour le Québec. Ce portail permet aux ornithologues du Québec de contribuer au suivi des populations d'oiseaux, tout en offrant des outils interactifs de visualisation des données (cartes de répartition, histogrammes de présence, etc.).

Au cours des prochains mois, ce portail deviendra le guichet principal pour l'enregistrement des observations d'oiseaux du Québec. Du même coup, certaines observations pourront être redirigées automatiquement vers la [Page des oiseaux rares](#) et d'autres programmes de suivi des populations d'oiseaux comme [SOS-POP](#).

Le portail eBird Québec est en ligne à compter d'aujourd'hui. Le [formulaire EPOQ](#) du Regroupement QuébecOiseaux sera accessible jusqu'au 31 mai, mais nous encourageons les observateurs à utiliser le portail eBird Québec dès que possible.

Veillez noter que la version française de la section [Aide](#) ne sera complétée qu'au courant des prochaines semaines. Entre-temps, nous vous invitons à poser vos questions sur le fonctionnement d'eBird Québec à l'adresse info@ebird-qc.ca.

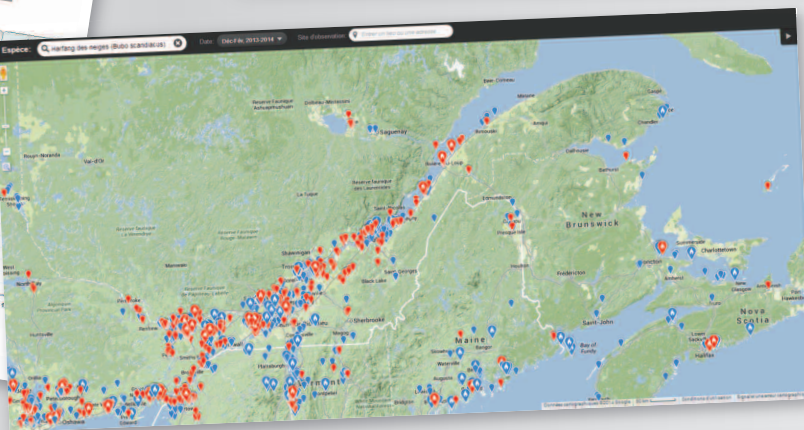
Articles récents

- Un nouveau portail eBird Québec 1 mars, 2014
- Changements dans la façon de rapporter les Popovers 30 janvier, 2014
- Utiliser les rubriques commentaires dans eBird 21 mai, 2013

À propos de eBird

- Accès au site
- Portails régionaux
- Affiliés et commanditaires
- Publications
- Citation recommandée
- Politique de confidentialité

© Audubon et Cornell Lab of Ornithology | Four Nous Rejoindre | FAQ | RSS Feeds



REGROUPEMENT
QuébecOiseaux
en collaboration avec



ESPÈCES OBSERVÉES EN 2013 – 2014

h = hiver (décembre, janvier-février); p = printemps (mars à mai); e = été (juin, juillet); a = automne (août à novembre)

Oie neuse	Océanite de Wilson	Berge marbrée	Petit-duc maculé	h	Mésange à tête noire	Paruline flamboyante
Oie des neiges	Océanite cul-blanc	Tournepierre à collier	Grand-duc d'Amérique	h	Mésange à tête brune	Paruline couronnée
Oie de Ross	Fou de Bassan	Bécasseau maubèche	Harfang des neiges	h	Mésange bicolor	Paruline des ruisseaux
Bemache cravant	Comoran à aigrettes	Bécasseau sandierling	Chouette épervière	h	Sittelle à poitrine rousse	Paruline hochepue
Bemache du Canada	Grand Comoran	Bécasseau semipalmé	Chouette rayée	h	Sittelle à poitrine blanche	Paruline à gorge grise
Cygne tuberculé	Butor d'Amérique	Bécasseau minuscule	Hibou moyen-duc	h	Grimpereau brun	Paruline masquée
Cygne siffleur	Petit Blongios	Bécasseau à croupion blanc	Nyctale de Tengmalm	h	Troglodyte de Caroline	Paruline à calotte noire
Canard branchu	Grande Aigrette	Bécasseau variable	Petite Nyctale	h	Troglodyte familier	Paruline du Canada
Canard chipeau	Aigrette neigeuse	Bécasseau à échasses	Engoulevent d'Amérique	h	Troglodyte des forêts	Tohi à flancs roux
Canard siffleur	Aigrette garzette	Bécasseau roussâtre	Engoulevent bois-pourri	h	Troglodyte des marais	Bruant familier
Canard noir	Aigrette bleue	Combattant varié	Martinet ramoneur	h	Roulelet à couronne dorée	Bruant des plaines
Canard colvert	Héron garde-bœufs	Bécassin roux	Colibri à gorge rubis	h	Roulelet à couronne rubis	Bruant des champs
Canard souchet	Héron vert	Bécassin à long bec	Martin-pêcheur d'Amérique	h	Roulelet à couronne rubis	Bruant vespéral
Canard pilet	Bihoreau gris	Bécassine de Wilson	Pic à tête rouge	h	Gobemoucheon gris-bleu	Bruant sauterelle
Sarcelle d'hiver	Ibis à face blanche	Bécasse d'Amérique	Pic à ventre rouge	h	Traquet moiteux	Bruant de Nelson
Fuligule à dos blanc	Ibis falcinelle	Phalarope de Wilson	Pic maculé	h	Merebeu de l'Est	Bruant fauve
Fuligule à tête rouge	Pélican d'Amérique	Phalarope à bec étroit	Pic mineur	h	Grive fauve	Bruant de Lincoln
Fuligule à collier	Uruba à tête rouge	Phalarope à bec large	Pic à dos rayé	h	Grive de Bicknell	Bruant des marais
Fuligule milouinan	Baluzard pêcheur	Labbe pomarin	Pic à dos noir	h	Grive à couronne blanche	Bruant à couronne blanche
Eider à tête grise	Pygargue à tête blanche	Labbe parasite	Pic flamboyant	h	Junco ardoisé	Plectrophane lapon
Eider à duvet	Busard Saint-Martin	Labbe à longue queue	Grand Pic	h	Plectrophane des neiges	Plectrophane des neiges
Arlequin plongeur	Épervier brun	Mouette atricille	Moucherolle à cotés olive	h	Piranga écarlate	Piranga écarlate
Macreuse à front blanc	Épervier de Cooper	Mouette de Franklin	Plouf de l'Est	h	Cardinal rouge	Cardinal rouge
Macreuse brune	Autour des palombes	Mouette pygmée	Moucherolle à ventre jaune	h	Cardinal à poitrine rose	Cardinal à poitrine rose
Macreuse à bec jaune	Buse à épaulètes	Mouette neuse	Moucherolle des aulnes	h	Passerin indigo	Passerin indigo
Hareide kakawi	Petite Buse	Mouette rieuse	Moucherolle des saules	h	Dickcissel d'Amérique	Dickcissel d'Amérique
Petit Garrot	Buse à queue rousse	Goéland argenté	Moucherolle tchébec	h	Goglu des prés	Goglu des prés
Garrot à œil d'or	Aigle royal	Goéland arctique	Tyrann huppé	h	Carouge à épaulètes	Carouge à épaulètes
Harle couronné	Crécerelle d'Amérique	Goéland brun	Tyrann tritri	h	Carouge à tête jaune	Carouge à tête jaune
Grand Harle	Faucon émerillon	Goéland marin	Pie-grièche migratrice	h	Quiscal rouilleux	Quiscal rouilleux
Érismature rousse	Faucon gerfaut	Mouette de Sabine	Pie-grièche grise	h	Vacher à tête brune	Vacher à tête brune
Perdrix grise	Faucon pèlerin	Mouette tridactyle	Viréo à gorge jaune	h	Oriole de Baltimore	Oriole de Baltimore
Gélinotte huppée	Râle jaune	Sterne caspienne	Viréo à tête bleue	h	Oriole des vergers	Oriole des vergers
Tétras du Canada	Râle de Virginie	Guifette noire	Viréo mélodieux	h	Durbec des sapins	Durbec des sapins
Lagopède des saules	Marouette de Caroline	Sterne de Dougall	Viréo de Philadelphie	h	Roselin pourpré	Roselin pourpré
Tétras à queue fine	Gallinule d'Amérique	Sterne pierregarin	Viréo aux yeux rouges	h	Roselin familier	Roselin familier
Dindon sauvage	Fouleue d'Amérique	Sterne arctique	Mésangeau du Canada	h	Bec-croisé des sapins	Bec-croisé des sapins
Plongeon calmarin	Grue du Canada	Mergule nain	Geai bleu	h	Bec-croisé bifascié	Bec-croisé bifascié
Plongeon huard	Pluvier argenté	Guillemot mammette	Petit Pingouin	h	Sizerin flammé	Sizerin flammé
Grèbe à bec bigarré	Pluvier bronzé	Guillemot de Brünnich	Guillemot à miroir	h	Tarin des pins	Tarin des pins
Grèbe esclavon	Pluvier semipalmé	Petit Pingouin	Macareau moine	h	Charbonnetet jaune	Charbonnetet jaune
Grèbe jougrin	Pluvier siffleur	Guillemot à miroir	Pigeon biset	h	Gros-bec errant	Gros-bec errant
Fulmar boréal	Pluvier kildir	Macareau moine	Tourterelle triste	h	Moineau domestique	Moineau domestique
Puffin majeur	Chevalier grivélé	Coilicou à bec noir	Coulicou à bec noir	h	Autres :	Autres :
Puffin fuligineux	Chevalier solitaire	Coulicou à bec jaune	Coulicou à bec jaune	h		
Puffin des Anglais	Grand Chevalier					
	Chevalier semipalmé					
	Petit Chevalier					
	Maubèche des champs					
	Couffils coulieu					
	Berge hudsonnienne					

NOUVELLES DE LA SOCIÉTÉ

**SOCIÉTÉ DE BIOLOGIE
DE MONTRÉAL**
Une Passion Nature 
SBM

Mot du président

Bonne et mauvaises nouvelles !!! par ANDRÉ ST-ARNAUD

Je commence par les mauvaises. Le 10 février dernier, est décédée une bénévole extraordinaire de la SBM: Francine Allaire, membre du conseil d'administration de la SBM depuis 2010. Elle fut coresponsable du comité COSBM et des sorties. Fille de Jacques Allaire et de Noëlla St-Onge. Elle fut membre également du Club d'ornithologie d'Ahuntsic. Une grande perte pour la SBM. Elle fera maintenant l'observation des étoiles et... des «oiseaux du paradis». MERCI Francine pour tout! Et, le 5 février dernier, est décédé Jean-Marie Demers, ancien président de la SBM, de 1960 à 1961 (voir la chronique, p. 9).

Maintenant la bonne nouvelle! Vous avez entre les mains un nouveau *Bio-Nouvelles...* en couleurs et avec du papier de meilleure qualité pour un numéro spécial en hommage à Francine Allaire.



Photo: Lucie Chartrand

Un nouveau portail eBird Québec!

Le Regroupement QuébecOiseaux a récemment signé une entente avec le laboratoire d'ornithologie de l'université Cornell et Études d'oiseaux Canada afin de mettre en place un portail eBird pour le Québec. Ce portail permet aux ornithologues du Québec de contribuer au suivi des populations d'oiseaux, tout en offrant des outils interactifs de visualisation des données (cartes de répartition, histogrammes de présence, etc.).

Au cours des prochains mois, ce portail deviendra le guichet principal pour l'enregistrement des observations d'oiseaux du Québec. Du même coup, certaines observations pourront être redirigées automatiquement vers la Page des oiseaux rares et d'autres programmes de suivi des populations d'oiseaux, comme SOS-POP.

Le portail eBird Québec est en ligne depuis le 1er mars à l'adresse www.ebird-qc.ca.

Le formulaire ÉPOQ du Regroupement QuébecOiseaux sera quant à lui accessible jusqu'au 31 mai, mais nous encourageons les observateurs à utiliser le portail eBird Québec dès que possible.

Déclin du nombre de membres à la Société de biologie de Montréal

Le nombre de membres a diminué récemment. La SBM serait-elle devenue une organisation désuète? Il est vrai qu'elle a eu 91 ans en 2013! Voilà un âge bien vénérable. Pourtant, ne trouvez-vous pas notre site Internet superbe, grâce à Claude et votre *Bio-Nouvelles* bien présenté, merci à Hugues Brunoni et à tous les collaborateurs.... Et pourtant, la biologie, l'ornithologie, l'écologie ne sont-elles pas devenues des sujets à la mode? Depuis mon adhésion, je n'ai jamais cessé d'apprendre avec la SBM. Et d'apprendre à connaître des gens formidables. Des moniteurs généreux de leurs connaissances et de leur temps. Et que dire de la douceur de Francine, récemment décédée qui aimait tant la nature? Soyez comme Francine, ne lâchez pas la SBM, vous

NOUVEAUX MEMBRES DE LA SBM

Nous avons le plaisir d'accueillir au sein de la SBM:
Aucun nouveau membre ce trimestre!



serez fidèles à vos convictions et pour pas cher...! Merci à tous nos membres!

— Marie Couture

Condolances de la part de Joël Coutu au Conseil d'administration et à tous les membres

Bonjour,
J'ai su avec tristesse le décès de M^{me} Francine Allaire. Ça faisait peut-être 15 ans que je la connaissais et elle a toujours été gentille avec moi, toujours agréable sur le terrain. Elle était aussi celle qui faisait le lien pour mes activités avec la SBM (je guidais parfois pour la SBM). Elle m'avait contacté pour avoir de l'information à propos de mes conférences au printemps passé.

Mes sympathies à vous tous et aux membres de la SBM.

Dons à l'UQROP

Décès de Francine Allaire

Chers membres,
Suite au décès de Francine des proches, membres de la SBM, ont proposé de faire un don à l'UQROP (Union québécoise pour la réhabilitation des oiseaux de proie), situé à Saint-Jude en Montérégie. Si vous désirez faire un don vous pouvez faire parvenir votre chèque à l'ordre de l'UQROP (et non de la SBM) à l'adresse de la SBM: 4777, av. Pierre-deCoubertin à Montréal H1V 1B3 avant le 15 avril. La SBM s'occupera d'acheminer tous les dons en un seul envoi à cet organisme et nous pourrons, dépendamment du montant recueilli, parrainer un oiseau réhabilité ou un oiseau pensionnaire. L'UQROP est un OBNL (organisme à but non lucratif) enregistré comme œuvre de charité, elle peut donc émettre des reçus pour fin d'impôts.

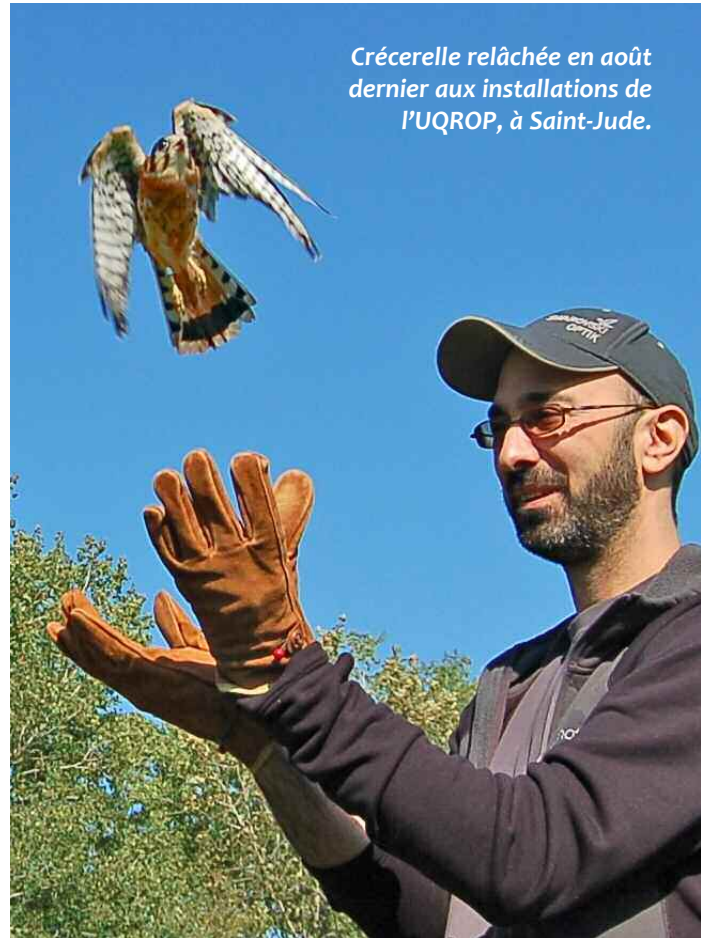


Photo: Guy Fitzgerald

UN NOUVEAU FONDS POUR AIDER LES OISEAUX DU QUÉBEC

La **Fondation de la faune du Québec** et le **Regroupement QuébecOiseaux**, deux organisations incontournables du domaine de la faune au Québec, ont récemment mis sur pied le Fonds pour l'habitat des oiseaux du Québec. Ce fonds recueillera les contributions financières des ornithologues, des entreprises privées et des organisations gouvernementales afin de soutenir la réalisation de projets de protection et d'aménagement d'habitats pour les oiseaux du Québec.



© JULIEN BRISSON / QCN 2011

LA FAUNE AILÉE À BESOIN DE VOUS

Plus de 50 espèces d'oiseaux sont en situation précaire au Québec. Nous devons intervenir sans délai pour assurer la conservation de leurs habitats. Pour ce faire, des fonds additionnels seront nécessaires et c'est pour cette raison que votre contribution est essentielle.

Pour effectuer un don au Fonds pour l'habitat des oiseaux du Québec, rendez-vous sur la page du Regroupement Québec Oiseaux au www.quebecoiseaux.org/fhoq.

© JOSEPH SIMARD / QCN 2011



Fondation de la faune du Québec

GRAND DÉFI Québec Oiseaux

Événement organisé dans le cadre
de la Journée internationale
des oiseaux migrateurs

Date limite d'inscription :
2 mai 2014

**Plusieurs prix à gagner
pour les participants
et les donateurs**

Plaisir garanti!

Soyez prêts

pour le retour des migrateurs
du 9 mai (18 h) au 10 mai (18 h)

**Formez une équipe, choisissez votre site
et tentez d'observer le plus grand nombre
d'espèces en 24 heures**

Participez au Grand Défi et contribuez au financement de projets
de conservation importants, notamment :

- Campagne de sensibilisation à l'impact sur les insectivores aériens de l'utilisation des pesticides
- Conservation de la biodiversité aviaire dans les milieux agricoles
- Campagne de sensibilisation des propriétaires de chats afin de réduire le taux de mortalité des oiseaux



REGROUPEMENT
Québec Oiseaux

Pour tous les détails, visitez le
www.quebecoiseaux.org/gdqo
ou communiquez au
514 252-3190 ou **1 888 OISEAUX**
ou à l'adresse info@quebecoiseaux.org

Le Grand Défi est commandité par



SAIL

Nos anciens présidents

Le professeur

Jean-Marie Demers

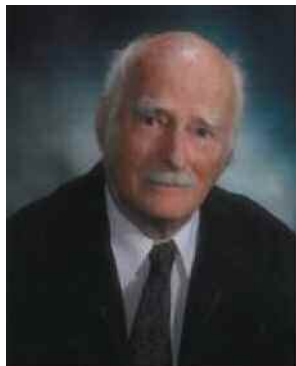
par ANDRÉ ST-ARNAUD

Jean-Marie Demers est né à Québec le 6 décembre 1920. Il est le fils de Joseph-Albert Demers et de Blanche Charest (1890-1977).

Il commence sa carrière de professeur à l'Institut agricole d'Oka en 1943, avant de se joindre à titre de professeur adjoint au Département des sciences biologiques de l'Université de Montréal en 1952. Il est, par la suite, agrégé en 1956 et professeur titulaire en 1963. En 1987 il obtient le titre de professeur émérite.

En plus d'être professeur-chercheur, il a dirigé de nombreux étudiants au niveau de la maîtrise et du doctorat. Il a aussi de nombreuses publications et conférences à son actif.

Son travail est reconnu par l'Université de Bordeaux, qui lui accorde en 1962 un doctorat honoris causa. Il est également professeur-invité pour deux établissements: l'Université Paul-Sabatier et l'Université de Poitiers. Il fut le conjoint de Jeanne Cloutier et père de trois enfants et grand-père de 10 petits-enfants.



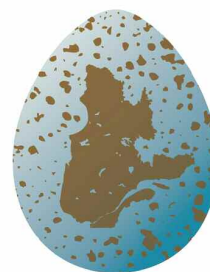
Il s'est engagé dans de nombreux comités de l'Université, dont l'Assemblée universitaire et la Commission des études. En plus de faire partie d'une vingtaine d'associations, il a été président de quatre d'entre elles: la Société canadienne de nutrition, l'Association des physiologistes, la Société de biologie de Montréal (1960-1961) et l'Association canadienne française pour l'avancement des sciences et fut un fervent défenseur du moulin historique de Frelighsburg. Il fut secrétaire et trésorier (1954-1957), 2^e vice-président (1958-1959) et 1^{er} vice-président (1959-1960) de la SBM.

Le professeur Jean-Marie Demers est décédé à Montréal, le 5 février 2014.

Sources :

www.archiv.umontreal.ca/P0000/P0240.html

<http://tinyurl.com/Jean-Marie-Demers>



ATLAS DES
OISEAUX NICHEURS
DU QUÉBEC

WWW.ATLAS-OISEAUX.QC.CA

À la mémoire de Francine Allaire

par LUCIE CHARTRAND

Membre de la SBM depuis 1990, elle y était très attachée et y jouait un rôle très actif. Francine était responsable du calendrier des activités et continuait d'organiser des sorties, même si elle était très malade. Malheureusement, elle nous a quittés le 10 février dernier.

Le 15 février, plusieurs membres de la SBM sont venus lui rendre un dernier hommage au salon funéraire. Plusieurs ont souligné sa générosité. Combien de fois a-t-elle permis à des observateurs qui n'avaient pas de lunette de contempler l'oiseau qu'elle avait réussi à cerner dans la sienne? Qu'elle ait été responsable d'une sortie ou bien simple participante, elle partageait ses connaissances ornithologiques de sa voix tranquille. « Non, ça ne peut pas être un Plongeon huard, ce n'est pas son habitat... » Elle reconnaissait plusieurs espèces à leur chant. Pour imiter la succession rapide des courtes phrases du Viréo aux yeux rouges, elle se balançait d'un pied sur l'autre, les mains accompagnant le balancement. Lors de l'excursion au parc provincial Presqu'île, Francine nous répétait : « la Paruline noir et blanc est là, tout en haut de ce grand arbre, c'est son chant *ti-nez, ti-nez, ti-nez, ti-nez* ». Et tout le groupe persévérait et se disloquait le cou pour enfin apercevoir la belle paruline. Je me souviens aussi de sa patience. Lors de la fin de semaine à l'Île-aux-Grues au printemps 2009, elle avait noté les préférences de chacun pour s'assurer de ne réveiller le lendemain que les personnes qui le souhaitaient. « S'il pleut, ne me réveille pas, à moins que ce soit un léger crachin. Il faudrait que ce soit un très léger crachin, précisait une autre ». Et Francine notait tous les détails dans son carnet : léger crachin, peut-être, très léger crachin... Le lendemain matin, sa tâche avait été facile, puisque le temps était radieux.

D'autres souvenirs heureux

En mai 2012, elle avait organisé une sortie d'une fin de semaine dans la région de Lanaudière. Nous n'étions que six personnes installées dans un confortable chalet. Le samedi, Francine nous avait convaincues de nous lever aux premières lueurs du jour pour faire le tour du lac avant même de déjeuner. Il faisait si froid qu'on avait les mains gelées, mais la présence de nombreux oiseaux déjà très actifs compensait largement ce désagrément.

Pour faciliter l'identification des parulines, elle avait préparé des transcriptions de leur chant. Je connaissais bien le chant de la Paruline jaune *huit, huit, huit, pantalon huit*, mais pas celui de la Paruline à flancs marrons *oui, oui, oui, oui, toi, toi, it's you* à ne pas confondre avec celui de la Paruline des ruisseaux *oui*,



Photos : Serge Beaudette

oui, oui, toi, toi, toi. Toutefois, le chant que je ne peux oublier est le puissant crescendo de la Paruline couronnée *ti-pied, ti-pied, ti-pied, ti-pied*. La coquine déployait son chant un peu partout, nous faisant courir ici et là, comme si elle se moquait de nous. À la fin de l'après-midi, après nous avoir fait grimper une colline, elle s'était enfin montrée. Ah! Qu'elle était jolie avec sa tête rayée et sa poitrine tachetée.

Francine était toujours prompte à partager ses découvertes. Lors de cette même fin de semaine, je la vois encore m'invitant à m'approcher rapidement et en silence en faisant de grands gestes des bras. J'étais en train de rater une belle observation, celle d'une Gélinoite huppée et de ses petits. La mère affolée cherchait à mettre ses rejetons hors de notre portée et Francine lui murmurait : «On s'en va... on s'en va... ne t'inquiète pas».

Francine, c'était un peu mon mentor

Depuis que j'habite à côté du parc Angrignon, j'y fais de belles observations. J'ai longtemps cherché à intéresser l'un ou l'autre des moniteurs de la SBM à y organiser une visite, sans succès. J'ai donc organisé une première sortie au parc Angrignon le 12 juillet 2009. Nous n'étions que cinq personnes et nous avons observé 24 espèces dont la Sterne pierregarin, des Martinets ramoneurs et le Grand Pic. Francine était là. Comme elle était une ornithologue expérimentée, j'ai d'abord cru qu'elle venait surtout pour m'encourager. C'était sûrement en partie vrai. Si je me désolais du peu d'espèces observées, elle me répondait : « Ben voyons, c'est comme ça, l'ornithologie, on ne sait jamais ce qu'on verra... ou pas ». Au fil des années, les espèces intéressantes se sont ajoutées, comme le Petit-duc maculé, le Grimpereau brun et l'Épervier de Cooper. En novembre 2012, à la fin de la visite, ce sont deux Gros-becs errants qui nous ont fait tourner la tête. Comme ça faisait des années qu'elle n'en avait pas vus, elle a presque sauté dans mes bras tellement elle était contente.

Elle est revenue presque chaque fois que j'ai organisé une visite, toujours en compagnie de sa fidèle amie Yvette. Au moment de dresser la liste des observations, on s'obstinait. «Des corneilles? Il y en avait beaucoup, je dirais 45. Ah non! rétorquait-elle. Je crois que c'était plutôt 47!» Je me faisais prendre chaque fois. J'avais un chiffre, elle le contestait vivement et en proposait un autre du même ordre, ce qui faisait rigoler tout le monde.

Lors d'une conférence, une membre de la SBM déplorait le fait qu'il n'y avait pas d'oiseaux au parc Angrignon. Francine avait tout de suite répliqué : «Oui, oui, il y a des oiseaux, mais il faut y aller avec Lucie... elle sait où nous amener pour en voir ». Quel plaisir elle m'avait causé!

Un jour, elle m'avait confié avoir compris qu'il y aurait toujours quelque chose à apprendre sur les oiseaux : l'identification des jeunes, l'observation des nids, le chant, etc. «C'est ce qui fait la beauté de l'ornithologie, disait-elle, l'apprentissage n'est jamais terminé.» J'avais encore beaucoup à apprendre d'elle. Il me semble parfois reconnaître sa silhouette dans une foule, en sortant du métro par exemple. Mais non, ce ne sera plus jamais elle. Il va bien falloir s'habituer à son absence.

Son départ laisse un grand vide dans le cœur de nombreuses personnes. Le 15 février dernier, l'une des membres a souligné sa grande vitalité : «Francine a vécu intensément jusqu'à la fin, en dépit de la maladie. C'est une grande leçon de vie pour nous tous.»

Qu'elle repose en paix... si possible au milieu des oiseaux qu'elle aimait tant!

Lucie Chartrand
6 mars 2013

Francine (au deuxième rang, à gauche, juste derrière sa fidèle amie Yvette), en voyage au Costa Rica, le 14 février 2013.



L'ENTRECROISÉ

de LUCETTE D'AMOURS

Remplissez la grille avec les mots fournis. Rayez les mots au fur et à mesure que vous les insérez. Une fois la grille remplie, il ne vous restera qu'un seul mot dont le nombre de lettres est indiqué dans le haut de la grille. Ce mot en trop sera la solution de cet entrecroisé. Un conseil: commencez par les mots les plus longs. Bon jeu!

Alimentation des oiseaux d'ici et d'ailleurs



Photo: Alain Maire

Crustacé d'eau douce

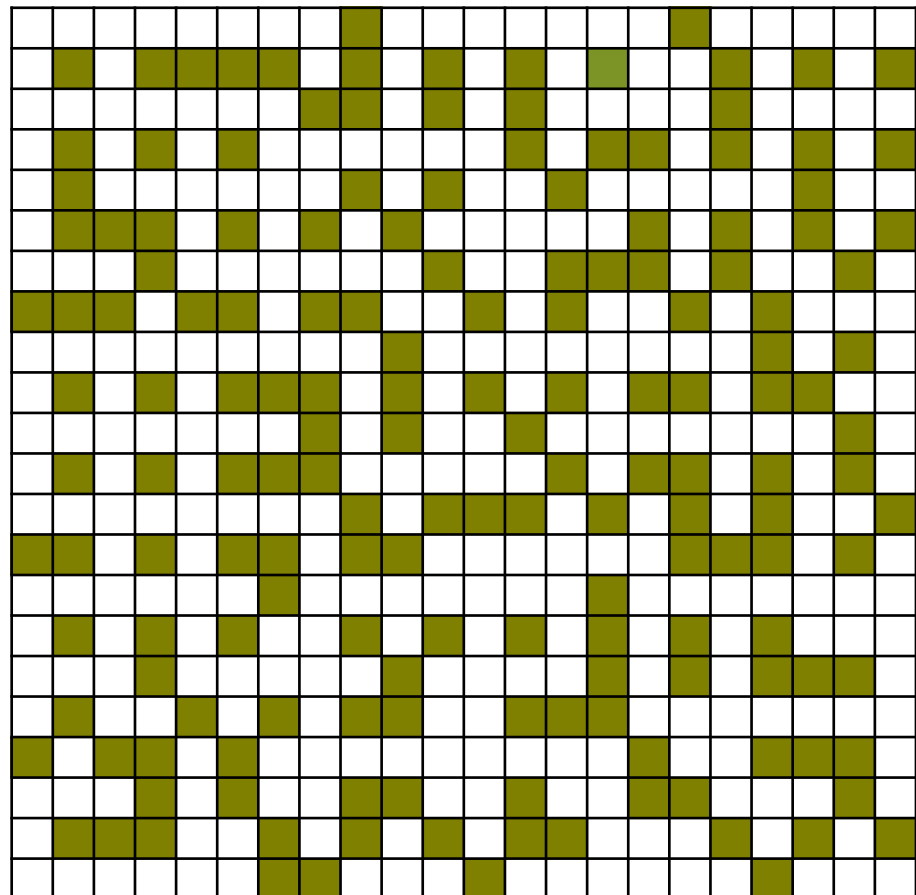
UN MOT DE 9 LETTRES

1 2 3 4 5 6 7 8 9 10 11 12 13 14 15 16 17 18 19 20 21 22

2 lettres			
AI	FA	NI	SU
AN	FE	ON	TA
BU	ID	OR	TU
CA	IE	PH	UN
CI	IF	RA	US
EL	IL	RE (2)	UT
EN	IO	RI	UV
ER (2)	LA	RU	VA
ES	LE	SA	
ET	LI	SE	
EU	MA	SI	

3 lettres		
BAR	ÈRE	RIZ
BLÉ	IDE	SAR
EAU	MIL	SEL
ÉPI	RAT	VER

4 lettres		
IULE	PAIN	SÈVE
MYES	PLIE	SUIF
NOIX	PUCE	THON



1
2
3
4
5
6
7
8
9
10
11
12
13
14
15
16
17
18
19
20
21
22

5 lettres	AJONC	LESTE
	ALGUE	NACRÉ
	BAIES	NOYAU
	CARPE	RATON
	COLIN	SIROP
	FRUIT	
	GLAND	

6 lettres	AGRION	MIETTE
	AMANDE	NECTAR
	ASELLE	PLANTE
	CALMAR	PROIES
	CHABOT	RÉSINE
	ÉLODÉE	SOURIS
	FRETIN	VARECH
	MÉDUSE	

7-8-9-10 lettres	ACTINIE	PÉTALES	CAMARINES
	AIRELLE	RÂNÂTRE	CHENILLES
	ANATIFE	TANCHES	ÉCREVISSE
	CERISES	•	ÉPINOCHES
	ÉPERLAN	ANGUILLE	RAINETTES
	GRAINES	NOISETTE	•
	IGUANES	ODONATES	MAMMIFÈRES
	LEMMING	RONGEURS	
	NYCTALE	•	

SOLUTION DU JEU PRÉCÉDENT

La solution du mot mystère du Bio-Nouvelles de l'hiver est...

Ce papillon diurne qui se nomme amiral en Amérique et vulcain en Europe appartient à l'espèce *Vanessa atalanta* et à la famille des Nymphalidae. L'aile antérieure de la vanesse est noire rayée de rouge orangé avec des taches blanches à la face supérieure; le revers de l'aile postérieure est marbrée de brun et de noir, à la face inférieure.

La vanesse amiral est un voilier puissant qui effectue souvent des migrations. En été, elle visite jardins, marécages, plaines et montagnes. La chenille épineuse se nourrit surtout d'ortie.

V a n e s s e

1 2 3 4 5 6 7 8 9 10 11 12 13 14 15 16 17 18 19 20 21 22 23

S	A	T	U	R	N	E		F	I	A	N	C	E	E		C	E	T	O	I	N	E		
E		A						M		A		R		O		N		I		O		S		T
S	A	B	L	E		P		D		G	Y	R	I	N		G	E	R	R	I	S			
I		A				M		U	S	E	A	U		I		O		A		D		A	I	R
E	U	C	I	D	E	S		T		S		S	I	M	U	L	I	E					A	
						E	S		T		C	E		O		E		U	N		A	M		
M	E	L	O	E				C		I	L		S		S	A			S	O	N		E	
I		U				D	R	Y	O	P	E	S		C		S	I	L	E	N	E		U	
L	Y	C	E	N	E		L		U				R		E		A		N		O	R		
E		A						G	A	L	L	E	R	I	E		L	E	S	T	E		C	
T		N	A	I	S		X		E					S	O	L		C			S	E	S	
U	N	E		S		N		J		B	L	E	U		E	R	A	T	A		L	I		
S	E		N	A		Y		O				U		S	E		E	R		I		L	A	
	P	I		B	O	M	B	Y	X		C			T		I		A			E	L		
P	E	R	L	E		P		A		T	I	G	R	E		N	A	C	R	E		I		
A			L		H		U		A	N			S		E		R		U		S			
L	U	C	I	L	I	E	S		G	U	E	P	E		J			A	H		T			
A		Y		E				A		P		O		E	U	C	L	E	I	D	E	S		
S		P	H		B	R	O	N	Z	E		U	V		L			A		I		E		
E		I		A	U			A				I			D	I	D	O			V		N	
A	E	D	E	S		D	O	X	O	C	O	P	A		A		N	A	Y	A	D	E		

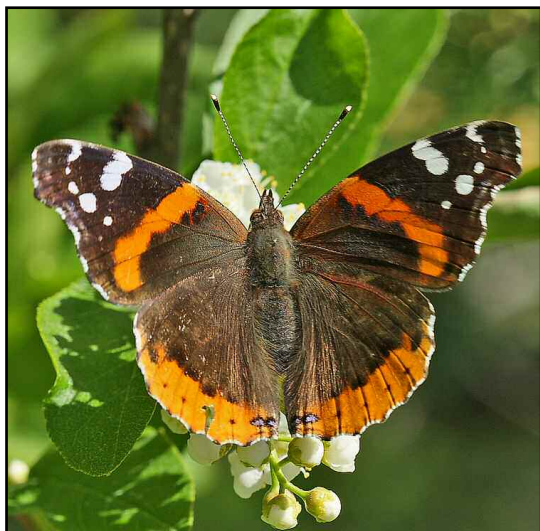
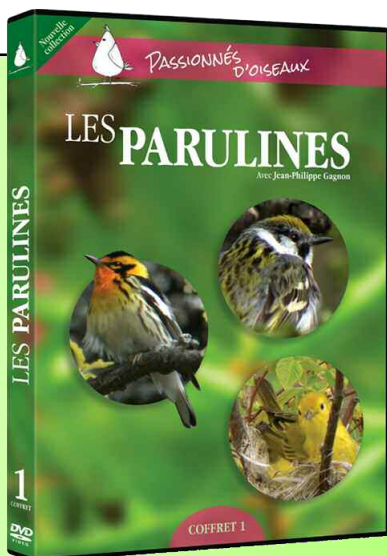


Photo : Alain Maire



LES PARULINES

Sur ce premier DVD, l'ornithologue Jean-Philippe Gagnon aborde la migration, les habitats, la nidification et la mue d'automne des plus de 30 espèces de parulines.

Disponible lors de nos conférences ou sur demande.
Annie Tellier : 514 252-3190

Passionnés d'oiseaux, c'est une nouvelle collection DVD tournée en haute définition, consacrée aux gens qui aiment les oiseaux et qui met en vedette des passionnés qui nous font part de leur coup de cœur. Dans le premier coffret, le biologiste Jean-Philippe Gagnon, ex-collaborateur à l'émission 1-888-OISEAUX, nous fait découvrir les parulines.

25\$
dont 5\$ iront à la SBM

ÉVÉNEMENTS

NOS CONFÉRENCES DU PRINTEMPS

ARRIVÉE ET NIDIFICATION DE LA TOURTERELLE TURQUE AU QUÉBEC

AVEC MICHEL BERTRAND

mercredi 26 mars 2014, 19 h 30

Présentation de la conférence

Après avoir envahi l'Europe, la Tourterelle turque a été amenée aux Bahamas puis a traversé sur le continent nord-américain pour s'y répandre. Il a fallu prendre des précautions pour bien distinguer les premiers individus signalés au Québec des Tourterelles rieuses de type sauvage avec lesquelles il est facile de les confondre. Quelques présences isolées ont pu être confirmées jusqu'à ce qu'une petite colonie nicheuse soit découverte, en 2011, à Sainte-Brigide-d'Iberville. Faut-il s'en réjouir ou s'en désoler? L'auteur fera le point sur cette addition à notre avifaune nicheuse.

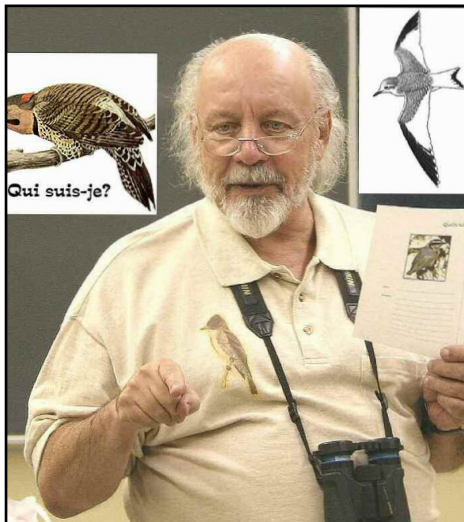


Photo : Yves Gauthier

Biographie du conférencier

Michel Bertrand s'est procuré son premier guide Peterson et ses premières jumelles il y a un peu plus de 55 ans et il continue d'observer les oiseaux à l'âge de la retraite. Il évoque encore l'émerveillement suscité par son premier Canard colvert (peu commun à l'époque) et par son premier Cardinal à poitrine rose, alors qu'on les appelait encore Canard malard et Gros-bec à poitrine rose. Aimant partager sa passion, il a été président du Club des jeunes biologistes, de l'Association des jeunes scientifiques, du Club d'ornithologie de Longueuil et de l'Association québécoise des groupes d'ornithologues (devenue le Regroupement QuébecOiseaux). Michel a également été président de notre société, la SBM, poste qu'il a occupé de 1972 à 1973. C'est sous son mandat qu'a été créé le *Bio-Nouvelles*, bulletin que vous tenez entre vos mains et qui fête cette année son 42^e anniversaire.

Michel Bertrand a dirigé dans sa vie des centaines d'excursions, présenté plus de 100 conférences et donné des cours d'initiation à l'observation de l'avifaune. Il a écrit plus de 1000 textes pour les bulletins des organismes dont il a fait partie, pour des forums dont Ornitho-Qc, AviMonde et BirdChat ainsi que pour le magazine *QuébecOiseaux*. C'est également l'initiateur du Congrès des ornithologues amateurs du Québec (COAQ).



LES CONFÉRENCES ONT LIEU À 19 H 30 PRÉCISES

au Centre de loisirs communautaires Lajeunesse

7378, rue Lajeunesse, salle 201 (2^e étage)

Métro Jean-Talon (sortie tour Jean-Talon)

Stationnement gratuit à l'arrière du centre (sur Berri, au coin de Faillon)

PRIX D'ENTRÉE :

Gratuit pour les membres; 5 \$ pour les non-membres; gratuit pour les enfants de 17 ans et moins.

Infos : Annie Tellier, 514-274-1171



ÉVÉNEMENTS

NOS CONFÉRENCES DU PRINTEMPS

LA TOURTE VOYAGEUSE : BIOLOGIE ET EXTINCTION

AVEC PIERRE DUPUY

mercredi 30 avril 2014, 19 h 30

Présentation de la conférence

L'année 2014 marque le centenaire de la disparition des Tourtes voyageuses dont on disait qu'elles étaient si nombreuses que le ciel en était obscurci par le passage. L'occasion semble appropriée pour faire un retour sur cette espèce aux allures quelque peu mythiques qui a peuplé le Québec, le sud-est du Canada et tout l'est des États-Unis. Plusieurs hypothèses ont été avancées pour expliquer l'extinction de cette espèce. Quelle est l'histoire de la Tourte voyageuse? Sa disparition était-elle reliée à la chasse? Était-elle inévitable?



Biographie du conférencier

Pierre Dupuy est biologiste. Il est entré sur le marché du travail au début des années 1970 alors que l'on procédait à l'étude du site du nouvel aéroport de Montréal à Mirabel. Quelques années plus tard, il a quitté le Centre de recherche écologique de Montréal pour se joindre à la firme André Marsan et associés, experts-conseils en sciences de l'environnement où se sont multipliées les études d'impacts de tout genre, de la baie James à Montréal, de Québec aux îles Mingan. Par la suite, les parcs nationaux du Québec l'ont accueilli ; parc national de la Gaspésie, parc national du Mont-Tremblant, où il a œuvré pendant près de 20 ans comme responsable de l'interprétation de la nature, de l'acquisition des connaissances et de la protection du milieu naturel. Il a terminé les dix dernières années de sa carrière au Ministère des Ressources naturelles et de la Faune, chargé des dossiers sur les espèces menacées, sur l'avifaune, sur les reptiles et amphibiens en plus de l'émission d'autorisations pour la région des Laurentides.

Depuis peu à la retraite, il est revenu à ses premières passions où se mêlent la botanique et l'ornithologie. Ne pouvant échapper à ses penchants d'interprète de la nature, il est devenu un conférencier d'occasion.

CALENDRIER

Photo : Alain Maire

26 mars (mercredi)



CONFÉRENCE
SBM

Arrivée et nidification de la Tourterelle turque au Québec

Avec Michel Bertrand

Après avoir envahi l'Europe, la Tourterelle turque a été amenée aux Bahamas puis a traversé sur le continent nord-américain pour s'y répandre.

Quelques présences isolées ont pu être confirmées jusqu'à ce qu'une petite colonie nicheuse soit découverte, en 2011, à Sainte-Brigide-d'Iberville. Faut-il s'en réjouir ou s'en désoler ?

L'auteur fera le point sur cette addition à notre avifaune nicheuse.

À 19 h 30, au Centre de loisirs communautaires Lajeunesse. Voir tous les détails en page 14 de ce numéro du Bio-Nouvelles.

RÈGLES ET REMARQUES

- Sauf avis contraire, il n'est pas nécessaire de réserver. Un responsable vous attend au point de rendez-vous et à l'heure indiqués dans le *Bio-Nouvelles*. Attention, le déroulement des sorties est dicté par l'actualité ornithologique régionale. Les parcours ne sont donc pas immuables. Alors, la meilleure façon de se joindre à une sortie reste de se présenter au lieu de rendez-vous indiqué dans le calendrier. **Il est à noter toutefois que les sorties pourront désormais être annulées en cas de mauvais temps.** Vérifiez auprès du responsable en cas de doute.
- Sauf avis contraire, nos activités sont ouvertes à tous. Cependant, pour les sorties d'une demie à une journée, **les non-membres doivent payer des frais de participation de 5 \$.**
- Le transport pour les sorties se fait par covoiturage. Les membres avec voiture s'engagent à transporter, pendant toute la durée de la sortie, un ou plusieurs membres à pied et également à les ramener au lieu de rendez-vous ou à un autre endroit convenu avec le ou les passagers.
- La SBM souscrit au code de déontologie du Regroupement QuébecOiseaux en matière de respect de l'environnement et de ses habitants. La SBM étend les énoncés de ce code à toutes ses autres activités de terrain non ornithologiques.

NOTRE POLITIQUE CONCERNANT LE COVOITURAGE

En voici les termes :

- Les premiers 100 km sont facturés 0,12 \$/km par personne ;
- Après les premiers 100 km, c'est 0,07 \$/km par personne ;

Les moniteurs seront là pour vous informer de cette politique de covoiturage à chaque début d'excursion. Merci de votre collaboration et bonnes sorties printanières !

L'équipe du COSBM

13 avril (dimanche)



SORTIE
ORNITHOLOGIQUE

Commune de Berthier

Nous commencerons notre sortie dans le sentier de l'île Dupas. Ensuite, nous sillonnerons les différentes îles de la commune de Berthier et nous terminerons à la halte migratoire de Saint-Barthélemy.

Rendez-vous à la station de métro Radisson (sortie nord-ouest) dans l'aire d'attente, à 7 h 30. Frais de covoiturage de ± 20 \$ (en fonction du kilométrage).

Habillez-vous chaudement et apportez des bottes de caoutchouc au cas où.

Prévoir un lunch, chapeau, écran solaire et de l'eau.



Huguette Longpré
514-355-9916
hlongpre33@gmail.com



Béatrice Bellocq
514-251-7912
Bellocq@videotron.ca



Couleuvre rayée

Photo : Alain Maire

18 avril (vendredi)



**SORTIE
ORNITHOLOGIQUE**

Baie-du-Febvre

Au printemps, Baie-du-Febvre est toujours un site de prédilection. En plus des Oies des neiges et des canards, des oiseaux de proie fréquentent le site, et en observant attentivement, on y découvre des raretés : Oie de Ross, Canard siffleur, Oie rieuse, et quoi d'autre encore ?

Rendez-vous à **8 h** au **métro Radisson**, édicule nord.

Prévoir lunch, vêtements chauds et environ **25 \$** pour le covoiturage.



Richard Guillet
514-768-4569 (de 18 à 21h)
tangara@sympatico.ca

30 avril (dimanche)



**CONFÉRENCE
SBM**

La Tourte voyageuse : biologie et extinction

Avec Pierre Dupuy

L'année 2014 marque le centenaire de la disparition des Tourtes voyageuses dont on disait qu'elles étaient si nombreuses que le ciel était obscurci par leur passage. Plusieurs hypothèses ont été avancées pour expliquer l'extinction de cette espèce. Quelle est l'histoire de la Tourte voyageuse ? Sa disparition est-elle reliée à la chasse ? Était-elle inévitable ?

À **19 h 30**, au **Centre de loisirs communautaires Lajeunesse**. Voir tous les détails en **page 15** de ce numéro du *Bio-Nouvelles*.

9-10 mai (vendredi-samedi)



**ACTIVITÉ
ORNITHOLOGIQUE**

Grand Défi QuébecOiseaux

Le Regroupement QuébecOiseaux et la SBM vous invitent à participer à un 24 h d'observation du 9 mai 18h au 10 mai 18h. Le Défi se fait en équipe de 2 à 4 personnes à l'intérieur d'un cercle de 10m. Il en coûte 20 \$ pour s'inscrire. L'inscription se fait auprès du RQO au plus tard le 2 mai.

Vous pouvez former votre propre équipe et choisir un site.

Cette activité peut permettre d'amasser des dons pour la SBM et le RQO. Pour plus de renseignements, visitez le www.quebecoiseaux.org

27 avril (dimanche)



**SORTIE
ORNITHOLOGIQUE**

Jardin botanique

Venez rencontrer Myreille qui a gentiment accepté de se joindre à notre groupe de guides et faire de belles découvertes avec elle.

Rendez-vous à **9 h** devant la **Maison de l'arbre** du Jardin botanique, entrée rue Rosemont.

Sortie en avant-midi.



Myreille Bachand
514-765-0827
myreille.bachand@videotron.ca

3 mai (dimanche)



**SORTIE
ORNITHOLOGIQUE**

Parc Angrignon

Si les moustiques sont arrivés, les parulines devraient être parmi nous ! Sinon, on verra peut-être le Petit-duc maculé, le Grand Pic, l'Épervier de Cooper, des grives, des orioles et quoi encore ?

À cette période de l'année, le sol est souvent tapissé de Trilles blancs, d'Érythrones d'Amérique et d'Uvulaires grandes-fleurs, ce qui ajoute à la beauté du décor.

Rendez-vous à la sortie du **métro Angrignon** à **8 h 30**.

Sortie en avant-midi seulement.



Lucie Chartrand
514-368-7335
chartrand_lucie@videotron.ca

11 mai (dimanche)



**SORTIE
ORNITHOLOGIQUE**

Parc du Mont-Saint-Bruno

Revoir les premières fleurs, entendre les oiseaux qui reviennent, c'est toujours enchanteur ! Ne manquez pas ce rendez-vous avec le sous-bois parsemé de trilles et de petites violettes pas toujours violettes.

Pensez à apporter un guide d'identification de plantes, une loupe et des jumelles si possible.

Rendez-vous au **métro Radisson**, à **8 h 30**.

Prévoir un lunch, excursion d'un avant-midi prolongé par le lunch.

Covoiturage **3 \$** environ et entrée au parc **6,50 \$**.



Claire Picotte
514-524-8116
clairepicotte@hotmail.com

18 mai (dimanche)



**SORTIE
ORNITHOLOGIQUE**

Les parulines de la région de Sorel

À la mémoire de notre amie **Francine Allaire** qui avait mis cette sortie au calendrier de la SBM l'année dernière. Souvenir inoubliable avec un total de 80 espèces dont 18 espèces de parulines. Bernard nous accompagnera dans la belle région de Sorel.

C'est un rendez-vous à la station de **métro Radisson** (côté nord-ouest), dans l'aire d'attente à **7 h**.

Frais de covoiturage autour de **20 \$**. Prévoir un lunch, chapeau, de l'eau et écran solaire.



Huguette Longpré
514-355-9916
hlongpre33@gmail.com



Béatrice Bellocq
514-251-7912
Bellocq@videotron.ca

1^{er} juin (dimanche)



**SORTIE
ORNITHOLOGIQUE**

Parc-nature de l'Île-Bizard

Un très beau parc à parcourir avec différents habitats, marais, champs et forêt.

Rendez-vous à la station de **métro Crémazie** à **7 h 30**, sous la métropolitaine.

Prévoir des frais de covoiturage de ± **4 \$** et frais de stationnement en sus.

On apporte un lunch, de l'eau, chapeau et crème solaire.



Huguette Longpré
514-355-9916
hlongpre33@gmail.com



Béatrice Bellocq
514-251-7912
Bellocq@videotron.ca

8 juin (dimanche)



**SORTIE
ORNITHOLOGIQUE**

Les secrets du Suroît

Le chemin Curran et la montée Biggar sont de petites routes peu fréquentées de Godmanchester où il est possible de voir plusieurs espèces d'oiseaux d'intérêt dont le Piranga écarlate, le Passerin indigo, le Bruant des champs, la Paruline à ailes dorées, le Viréo à gorge jaune, la Grive des bois, la Maubèche des champs et plusieurs autres.

Rendez-vous au **métro Jolicoeur**, à **7 h**. Apportez votre lunch, et aussi de l'insectifuge. Les frais de covoiturage s'élèveront **entre 15 et 18 \$**.



Richard Guillet
514 768-4569 (de 18 à 21 h)
tangara@sympatico.ca

24 mai (samedi)



**SORTIE
ORNITHOLOGIQUE**

Parc du mont Royal

Nous débuterons au pied de la montagne et nous la grimperons graduellement. Nous serons à la recherche de passereaux en migration, mais aussi de nicheurs comme le Passerin indigo, le Colibri à gorge rubis et bien d'autres.

Chaussez-vous confortablement, la marche sera longue!

Apportez votre lunch dans un sac à dos, nous mangerons au Chalet de la Montagne (restauration rapide disponible) près du belvédère.

Rendez-vous sur l'**Avenue du Parc**, face à la statue de **Georges-Etienne Cartier** (les tam-tams) à **7 h**.



Richard Guillet
514-768-4569 (de 18 à 21 h)
tangara@sympatico.ca

7 Juin (samedi)



**BIO-NOUVELLES
DATE DE TOMBÉE**

Réception finale du matériel :

- Articles
- Photos
- Annonces de sorties et conférences
- Publicités

À tous ceux et celles qui souhaitent contribuer au *Bio-Nouvelles*, veuillez me faire parvenir vos textes, photos, annonces ou autre matériel pour le prochain numéro du *Bio-Nouvelles*.

Vous avez jusqu'au **samedi 7 juin** pour le faire. Au plaisir de vous lire!



Hugues Brunoni
819-693-2991
hugues.brunoni@cgocable.ca

12 juin (jeudi)



**SORTIE
ORNITHOLOGIQUE**

Rapides de Lachine

C'est la migration des bécasseaux. Il sera donc possible de voir les Bécasseaux variables, semipalmés, maubèches, sanderling et quelques autres comme le Tournepierrre à collier.

Rendez-vous au **métro Jolicoeur** à **18 h**. S'habiller chaudement.

Attention: le stationnement et le point de départ de l'excursion seront en bordure du fleuve à Verdun ou à La Salle et seront déterminés à la dernière minute. Donc, pour ne pas perdre votre temps à chercher le groupe, présentez-vous au point de rendez-vous indiqué plus haut.



Richard Guillet
514-768-4569 (de 18 à 21 h)
tangara@sympatico.ca

22 juin (dimanche)



**SORTIE
ORNITHOLOGIQUE**

Havelock

(avec Luc Laberge et Raynald D'Aoust)

En avant-midi, nous chercherons les merlebleus sur les sentiers de la cabane à sucre l'Herminie et en après-midi, nous visiterons la ferme Les Bontés de la Vallée où nous dînerons (possibilité d'acheter des légumes bio).

Rendez-vous sous la métropolitaine face au **métro Crémazie** à **8 h** ou sinon rendez-vous directement à la cabane l'Herminie à **9 h 15**.

Covoiturage **18\$** environ. Sortie d'une journée. Apportez un lunch car il n'y a aucun dépanneur.

Cabane à sucre l'Herminie: 212, rang Saint-Charles, Havelock Qc JoS 1Ro.



Luc Laberge
450-622-7419
luc.laberge@videotron.ca



SBM

CONNAISSEZ-VOUS SBMNET?

C'est un groupe de discussion où vous pouvez échanger rapidement toute information pertinente, rapporter vos observations inusitées, demander conseil au groupe.
Abonnez-vous, c'est gratuit!

<http://cf.groups.yahoo.com/group/sbmnet>
Huguette Longpré
h-longpre@sympatico.ca

La SBM a besoin de vos dons!

La SBM est enregistrée comme organisme de bienfaisance. En faisant un don à la société,

vous êtes en mesure de récupérer un crédit d'au moins 35% sur votre déclaration de revenu. Un reçu vous sera envoyé avec votre bulletin *Bio-Nouvelles* à la fin de l'année. Vos dons seront très appréciés. La SBM ne reçoit aucune subvention et fonctionne grâce aux cotisations et aux dons de ses membres.

Merci de votre générosité!

PETITES ANNONCES

Un service de petites annonces est offert gratuitement aux membres en règle de la SBM.

Les annonces doivent être limitées à des objets reliés à l'observation ou à l'étude de la nature (par exemple: télescopes, microscopes, appareils photographiques, mangeoires, ni-choirs, certains articles pour les activités de plein air, etc.). Les non-membres peuvent également profiter de ce service contre une contribution de 5\$ par annonce. Chaque annonce ne paraît qu'une fois, sauf avis contraire. Envoyez votre texte par courrier, courriel ou télécopieur.

N'oubliez pas de tenir compte de la date de tombée du *Bio-Nouvelles* (voir en page 2) pour la publication de votre annonce. Nous nous réservons le droit de refuser toute annonce non conforme à nos critères.



ASSEMBLÉE NATIONALE

QUÉBEC

Bertrand St-Arnaud

Député de Chambly
Ministre de la Justice
Procureur général du Québec

450 658-5452
ministre@justice.gouv.qc.ca

NOS CONFÉRENCES DU PRINTEMPS

ARRIVÉE ET NIDIFICATION DE LA TOURTERELLE TURQUE AU QUÉBEC

Photo: Samuel Denault



avec MICHEL BERTRAND

mercredi 26 mars 2014, 19 h 30
(voir en **page 14** de ce numéro)

LA TOURTE VOYAGEUSE : BIOLOGIE ET EXTINCTION



avec PIERRE DUPUY

mercredi 30 avril 2014, 19 h 30
(voir en **page 15** de ce numéro)



**SOCIÉTÉ DE
BIOLOGIE DE MONTRÉAL**