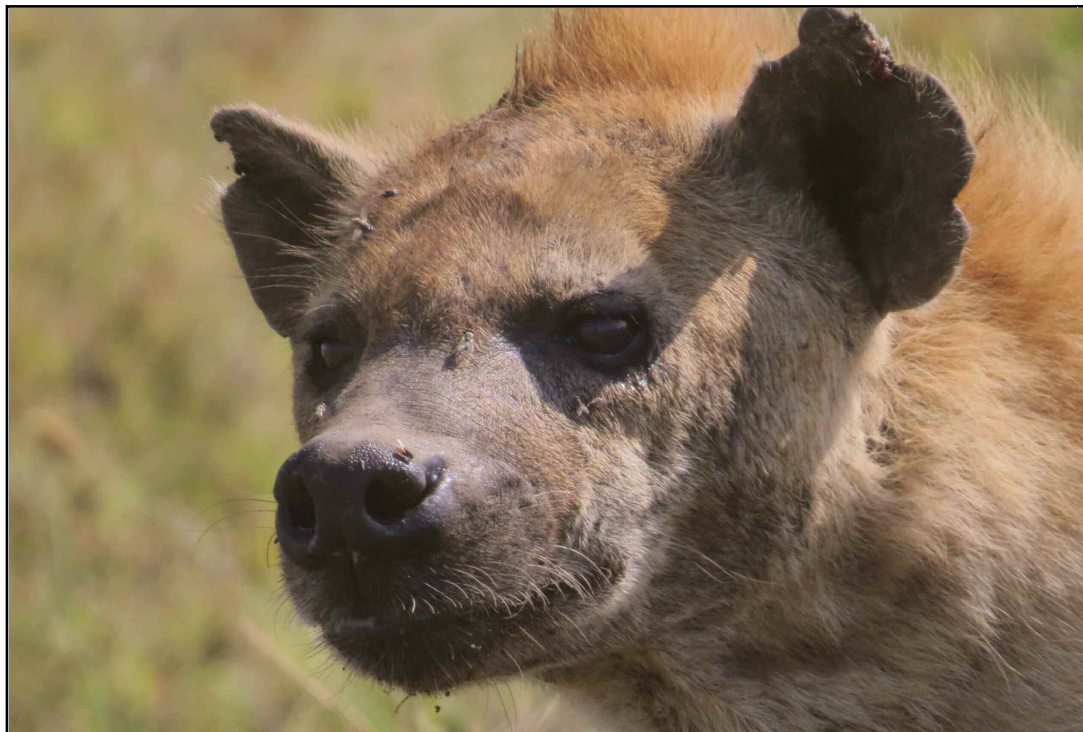


Photo: Gaston Chevalier



Hyène

## NOS CONFÉRENCES DE L'AUTOMNE

**FLORE SAUVAGE MÉDICINALE ESTIVALE DES FORÊTS ET PLAINES LAURENTIENNES**  
avec ANNY SCHNEIDER

• • •

**EST-CE QUE LES MONTAGNES BOUGERONT ENCORE LONGTEMPS AU NUNAVIK ?**  
AVEC SERGE COUTURIER

**VOYAGE**  
**Voyage en Tanzanie**  
par GASTON CHEVALIER

À NE PAS MANQUER CET AUTOMNE, DEUX DATES IMPORTANTES :

- Assemblée générale annuelle, le mercredi 13 novembre
- Souper de Noël, le dimanche 8 décembre

*Vous recevrez les détails du programme de ces deux soirées par la poste.*

# Le mot du rédacteur

Comme à son habitude, l'été a passé en coup de vent. Pour le soussigné, ce fut l'occasion de renouer, après une année à l'emploi d'un autre organisme, avec le travail d'« atlasseur » en région éloignée.

En compagnie de Jean-Pierre Artigau, du Club des ornithologues de l'Outaouais, j'ai arpenté l'immense quadrilatère délimité par des localités aussi distantes les unes des autres que Rivière-aux-Rats, Roberval, Parent et Sainte-Anne-du-Lac! À l'intérieur de ce vaste périmètre, pas moins de 22 parcelles à inventorier: 20 heures d'observations à cumuler dans chacune, pour dresser la liste la plus exhaustive possible des espèces présentes, et pour effectuer les fameux 15 points d'écoute réglementaires. Tout ça en quarante jours bien comptés! Rythme enlevant s'il en est un, et qui détonne avec le retour à la civilisation; de même qu'avec l'achèvement, qui survient dans la foulée, de la trop brève période pendant laquelle le Québec vibre au son de ses oiseaux nicheurs.

Commence alors la tâche fastidieuse de saisir toutes les mentions récoltées. La pile de formulaires, de fait, à de quoi décourager même les plus motivés. Le contenu de 181 formulaires de points d'écoute – entre autres –, c'est long à taper! Surtout quand on veut s'assurer de ne faire aucune erreur de transcription.

Mais au final, quelle satisfaction de voir toutes ces parcelles changer de couleur sur la carte!

Les nicheurs, leur progéniture élevée, sont présentement à nous quitter. Le spectacle des migrations bat son plein et ne parviendra à son terme qu'aux premiers jours de décembre. D'ici là, la SBM vous propose toute une panoplie de sorties, afin de souligner le départ des uns et l'arrivée des – quelques – autres. Bon automne!

Hugues Brunoni  
Rédacteur en chef

## DANS CE NUMÉRO

3	<b>Activités et observations</b> Mai à août 2013	<b>Le coin ludique</b> L'Entrecroisé de Lucette D'Amours	12
6	<b>Nouvelles de la Société</b> Mot du président	<b>Voyage</b> Voyage en Tanzanie	14
7	<b>Nos anciens président</b> Le d'Eugène Robillard	<b>Événements</b> Nos conférences de l'automne	18
8	<b>Entomologie</b> La Mégarhyse noirâtre	<b>Calendrier des activités</b> Sorties et conférences de l'automne	20

### Consignes pour l'envoi de vos textes

Afin d'uniformiser l'aspect de *Bio-Nouvelles* et de le rendre plus agréable à lire, de nouvelles normes concernant vos textes ont été adoptées. Les voici:

- Mettre tous vos textes dans la police Times New Roman, 10 points (sauf vos titres et sous-titres qui peuvent être un peu plus gros).
- La longueur de vos textes ne doit pas excéder les 2 pages (ou 1700 mots). Nous nous réservons le droit de publier les textes plus longs sur deux numéros.

N'hésitez pas à m'écrire pour plus de renseignements. Je vous remercie chaleureusement pour votre aimable collaboration!

Hugues Brunoni  
[bionouvelles@gmail.com](mailto:bionouvelles@gmail.com)

## Bio - Nouvelles

Le *Bio-Nouvelles* est l'organe d'information des membres de la Société de biologie de Montréal et est publié quatre fois par année.

### Rédacteur en chef

Hugues Brunoni

### Collaborateurs à ce numéro

Gaston Chevalier      Jean-François Roch  
Lucette D'Amours      André St-Arnaud  
Claude Ducrot

### Publicité : Raynald D'Aoust

Dépôt légal – 4<sup>e</sup> trimestre 2013  
Bibliothèque nationale du Canada  
Bibliothèque nationale du Québec  
ISSN 0319-3446

Première année de publication : 1972

### Prochaine date de tombée

7 décembre 2013



**SOCIÉTÉ DE  
BIOLOGIE DE  
MONTRÉAL**

Fondée en 1922, la Société de biologie de Montréal est un organisme sans but lucratif qui regroupe les personnes intéressées à la biologie et aux sciences naturelles. Elle a pour mission de faire découvrir, comprendre et aimer la nature au grand public par la vulgarisation des sciences naturelles et l'immersion dans la nature.

**Président :** André St-Arnaud

**Vice-présidente :** Marie Couture

**Trésorier :** Raynald D'Aoust

**Secrétaire :** Monique Hénaut

**Conseillers :** Francine Allaire,  
Franklin Baril, Nicole Courtemanche,  
Claude Ducrot, Blanche Hélène Lessard,  
Annie Tellier (présidente sortante).

### Affiliations

- Regroupement QuébecOiseaux
- Conseil régional de l'environnement de Montréal (CRE-Montréal)
- Société Provancher
- Union québécoise de réhabilitation des oiseaux de proie (UQROP)
- Réseau québécois des groupes écologistes

### Tarifs d'abonnement à la SBM

**Individu**      25 \$  
**Famille**      35 \$  
**Étudiant**      15 \$  
**Institution**      60 \$

Ces tarifs représentent le coût d'une adhésion annuelle, taxes comprises. Faites votre chèque à l'ordre de la Société de biologie de Montréal.

### SOCIÉTÉ DE BIOLOGIE DE MONTRÉAL

Biodôme de Montréal  
4777, av. Pierre-De Coubertin  
Montréal (Québec) H1V 1B3  
Tél. : 514-868-3278  
Télec. : 514-868-3065  
<http://sbm.quebecoiseaux.org>  
[sbm.nature@gmail.com](mailto:sbm.nature@gmail.com)

# RAPPORT DES ACTIVITÉS ET DES OBSERVATIONS

mai à août 2013



DATE	ACTIVITÉ	SITE VISITÉ	NBRE DE PARTICIPANTS	NBRE D'ESPÈCES OBSERVÉES	ESPÈCES D'INTÉRÊT PARTICULIER OU FAITS REMARQUABLES
2 mai	O	Jardin botanique de Montréal	6	13	Canard colvert, Hirondelle rustique, Mésange à tête noire, Sittelle à poitrine blanche, Roitelet à couronne rubis, Merle d'Amérique, Bruants : familier, chanteur, Junco ardoisé, Cardinal rouge, Quiscale bronzé.
4 mai	O	Parc Angrignon	19	21	Épervier de Cooper, Pics : flamboyant, chevelu, mineur, Hirondelle bicoloré, Viréo à tête bleue, Paruline à croupion jaune, Vacher à tête brune, Cardinal rouge, Chardonneret jaune, Bruants : à gorge blanche, chanteur.
5 mai	O	Parc Summit et cimetière Mont-Royal	27	21	Urubu à tête rouge, Pics : mineur, chevelu, flamboyant, Grand, Moucherolle phébi, Viréo à tête bleue, Grimpeur brun, Grive solitaire, Parulines : à joues grises, à croupion jaune, Bruants : familier, chanteur, Cardinal rouge, Chardonneret jaune.
7 mai	O	Cimetière Mont-Royal	6	8	Canard colvert, Goéland à bec cerclé, Grand Pic, Corneille d'Amérique, Mésange à tête noire, Bruants : familier, chanteur, Chardonneret jaune Et de nombreux ratons-laveurs !
10-11 mai	O	Grand Défi Québec Oiseaux : 1 équipe de la SBM au Jardin botanique	4	38	Grand Héron, Martinet ramoneur, Pic mineur, Moucherolle phébi, Tyran tritri, Viréo mélodieux, Jaseur d'Amérique, Merle d'Amérique, Moqueurs : chat, roux, Sittelle à poitrine rousse, Troglodyte des forêts, Hirondelle bicoloré, Roitelet à couronne rubis, Chardonneret jaune, Parulines : jaune, bleue, à croupion jaune, à couronne rousse, noir et blanc, flamboyante, couronnée, Bruants : chanteur, de Lincoln, à couronne blanche, gorge blanche, familier, Junco ardoisé, Cardinal à poitrine rose, Cardinal rouge, Oriole de Baltimore.
12 mai	B	Parc-nature du Cap-Saint-Jacques	11	na	Actée sp., *Ail des bois, Arisème petit-prêcheur, Caulophylle faux-pigamon, *Caryer ovale, Chélidoine herbe-aux-verrues, Cornouiller à feuilles alternes, Érables : argenté, à sucre, Érythron d'Amérique, Herbe-à-la-puce, *Matteuccie fougère-à-l'autruche, Ménisperme du Canada (plante grimpanche), Onoclee sensible, Pigamon hâtif, *Sanguinaire du Canada, Trilles : *blanc, *rouge, Tussilage farfara, *Uvulaires : à grandes fleurs, à feuilles sessiles, Violettes : du Labrador, jaune.  <i>*Plantes sur la liste des espèces vulnérables à la récolte, rares ou menacées.</i>
19 mai	O	Les parulines de la région de Sorel	18 dont 14 SBMistes	80	Bernache du Canada, Canards : branchu, chipeau, Grèbe à bec bigarré, Grand Héron, Bihoreau gris, Urubu à tête rouge, Pygargue à tête blanche, Busard Saint-Martin, Éperviers : brun, de Cooper, Buses : Petite, à queue rousse, Faucon émerillon, Pluvier kildir, Bécassine de Wilson, Guifette noire, Colibri à gorge rubis, Martin-pêcheur d'Amérique, Pics : maculé, mineur, chevelu (en parade), flamboyant, Pioui de l'Est, Moucherolle tchébec, Tyran huppé, Viréo mélodieux, Hirondelles : bicoloré, rustique, Sittelle à poitrine rousse, Roitelet à couronne rubis, Troglodyte familier, Grives : fauve, à dos olive, Moqueurs : chat, roux, Parulines : noir et blanc, obscure, masquée, flamboyante, tigrée (1 an), à collier, à tête cendrée, à poitrine baie, à gorge orangée, jaune, à flancs marron, rayée, bleue, à croupion jaune, couronnée, des pins, à gorge noire, du Canada, Bruants : chanteur, de Lincoln, des marais, à gorge blanche, à couronne blanche, Cardinal rouge, Cardinal à poitrine rose, Passerin indigo, Goglu des prés, Vacher à tête brune, Oriole de Baltimore, Tarin des pins, Chardonneret jaune.

DATE	ACTIVITÉ	SITE VISITÉ	NBRE DE PARTICIPANTS	NBRE D'ESPÈCES OBSERVÉES	ESPÈCES D'INTÉRÊT PARTICULIER OU FAITS REMARQUABLES
23 mai	O	Cimetière Mont-Royal	3	19	Canard colvert, Grand Pic, Tyran huppé, Viréos : mélodieux, aux yeux rouges, Merlebleu de l'Est, Merle d'Amérique, Paruline à tête cendrée, Bruants : familier, chanteur, à couronne blanche, Cardinal rouge, Tarin des pins, Chardonneret jaune.
26 mai	O	Parc du mont Royal	na	na	Sortie annulée à cause de la pluie.
28 mai	O	Cimetière Mont-Royal	3	16	Grand Héron, Pics : mineur, Grand, Tyran huppé, Viréo aux yeux rouges, Troglodyte familier, Merle d'Amérique, Paruline flamboyante, Bruants : familier, chanteur, Passerin indigo, Chardonneret jaune.
1 <sup>er</sup> juin	O	Parc-nature du Boisé-de-l'Île-Bizard (Sortie commémorative à la mémoire de Guy Généreux)	28 dont 14 SBMistes	45	Bernache du Canada, Canard branchu (avec cannetons), Harle couronné, Grèbe à bec bigarré, Hérons : Grand, vert, Urubu à tête rouge, Balbuzard pêcheur, Buse à queue rousse, Râle de Virginie, Sterne pierregarin, Pics : mineur, chevelu, Grand, maculé, flamboyant, Pioui de l'Est, Tyran tritri, Viréo aux yeux rouges, Hirondelles : noire, bicolore (dont une famille occupant une cabane de Canard branchu), Troglodyte des marais, Moqueurs : chat, roux, Jaseur d'Amérique, Parulines : jaune, à flancs maron, noir et blanc, flamboyante, masquée, Bruants : familier, des prés, chanteur, des marais, Cardinal à poitrine rose, Quiscale bronzé, Oriole de Baltimore.
5 juin	O	Rapides de Lachine	13	31	Bernache du Canada (avec cannetons), Canards : chipeau, d'Amérique, noir, colvert, Harle huppé, Cormoran à aigrettes, Grand Héron, Grande Aigrette, Bihoreau gris, Chevalier grivelé, Goéland marin, Sterne pierregarin, Martinet ramoneur, Pics : mineur, flamboyant, Tyran tritri, Viréo mélodieux, Hirondelles : noire, bicolore, Jaseur d'Amérique, Paruline jaune (avec nid), Bruant chanteur, Carouge à épaulette (avec nid), Quiscale bronzé, Oriole de Baltimore.
8 juin	O	Hudson et Saint-Lazarre	na	na	Sortie annulée à cause de la pluie.
7 juillet	O	Parc-nature de la Pointe-aux-Prairie (secteur des marais)	14	34	Bernache du Canada, Canards : d'Amérique, noir, colvert, Sterne pierregarin, Martinet ramoneur, Pics : mineur, flamboyant, Moucherolle tchébec, Tyran tritri, Viréos : mélodieux, aux yeux rouges, Hirondelle bicolore, Troglodyte familier, Grive fauve, Moqueur chat, Jaseur d'Amérique, Parulines : jaune, flamboyante (un mâle adulte nourrissant un jeune), masquée, Bruants : familier, chanteur, des marais, Quiscale bronzé, Vacher à tête brune, Chardonneret jaune.
14 juillet	O	Chouette à voir! (Domaine de l'UQROP)	9	17*	*Ne sont comptabilisées et mentionnées que les espèces observées sur les sentiers du domaine. Colibri à gorge rubis, Martin-pêcheur d'Amérique, Pioui de l'Est, Viréo aux yeux rouges, Hirondelle bicolore, Grive solitaire, Jaseur d'Amérique, Parulines : jaune, bleue, masquée, Bruant chanteur, Quiscale bronzé, Vacher à tête brune, Chardonneret jaune.
18 août	O	Baie-du-Febvre	10	36	Grèbe à bec bigarré, Érisma rousse (avec poussins), Oie des neiges, Canards : d'Amérique, chipeau, colvert (en familles), noir, souchet, Sarcelles : d'hiver, à ailes bleues, Fuligule à collier, Harle couronné (juvéniles), Petit Blongios, Busard Saint-Martin, Épervier de Cooper, Gallinule d'Amérique (avec poussins et juvéniles), Chevalier grivelé, Bécasseau à poitrine cendrée, Phalarope à bec étroit, Pluvier kildir, Guifette noire, Pioui de l'Est, Moucherolle phébi, Jaseur d'Amérique, Hirondelles : bicolore, rustique, Chardonneret jaune, Bruants : chanteur, familier.

### Légende des activités :

O : Ornithologie, B : Botanique

Compilation effectuée par : Claude Ducrot





# NOUVELLES DE LA SOCIÉTÉ

**SOCIÉTÉ DE BIOLOGIE  
DE MONTRÉAL**  
*Une Passion Nature*



## Mot du président

### Un passe-temps merveilleux : l'observation de la nature

#### Première partie

Un nombre de plus en plus grand de gens se livrent à des activités de plein-air et voyagent pour voir de beaux paysages. On veut retrouver la nature, dont la vie moderne, en progrès, dit-on, nous prive de plus en plus. Beaucoup de personnes cherchent dans la nature la détente et la purification pour combattre le stress des occupations quotidiennes.

Vous voulez connaître la nature, mais vous ne savez comment faire? Les activités possibles dans la nature sont infinies. L'étude de la nature offre une incroyable richesse de découvertes, malheureusement pas assez connue, ni utilisée.

Quel que soit votre âge, votre santé, votre fortune ou vos connaissances, vous pouvez facilement vous livrer à l'étude de la nature. Votre enthousiasme sera encore plus grand si vous n'allez pas seul à la découverte des merveilles de la nature.

La première chose à faire,

la plus facile et la plus indispensable, c'est l'observation. Elle n'a pas besoin d'autre instrument que des yeux pour voir un monde de merveilles et de couleurs, des oreilles pour entendre un monde de sons. Il s'agit d'ouvrir ses yeux et ses oreilles au milieu dans lequel nous vivons, de s'entraîner à voir et à entendre, pas juste à regarder.

L'observation, ça se fait bien à pied et non dans une voiture qui roule à grande vitesse. Il ne faut pas être pressé pour se livrer à l'observation. Quoi observer? Comment observer? Partez à la découverte en famille ou en groupe. Vous feriez bien de vous inscrire aux sorties avec votre Société de biologie de Montréal qui regroupe des passionnés de l'observation de la nature et la faire connaître à votre entourage. À suivre !



Cantharide de Pennsylvanie

Photo : Alain Maire

## NOUVEAUX MEMBRES DE LA SBM

Nous avons le plaisir d'accueillir au sein de la SBM:  
Joanne Masson et Johanne Paquin.



# Nos anciens présidents

## Le docteur **Eugène Robillard**

par ANDRÉ ST-ARNAUD



**E**ugène Robillard est né en 1910. Après l'obtention de son doctorat en médecine en 1946, Eugène Robillard gagne Paris et, à l'issue d'un stage de deux ans, obtient de la Sorbonne deux certificats, l'un en physiologie (1938) et l'autre en chimie biologique (1939). Il revient à la Faculté de médecine, met sur pied et dispense des cours en physiologie tout en poursuivant des travaux qui lui méritent le grade de M.Sc. de l'Université. Il fut 2<sup>e</sup> vice-président de la Société canadienne d'endocrinologie en 1944.

Le Dr Robillard, avec des moyens de fortune, réussit à développer le secteur de la recherche fondamentale. Devenu directeur du Département de physiologie, il procède vigoureusement au recrutement d'un corps professoral qu'il veut de haute compétence. Plusieurs collègues ainsi recrutés ont bénéficié de bourses d'études aux É.-U., obtenues grâce à ses interventions auprès des organismes compétents. La qualité de ses collaborateurs est telle qu'on vient les recruter pour meubler des secteurs médicaux « en manque » de personnel qualifié.

Il fut 2<sup>e</sup> vice-président (1947-1948) et pré-

sident (1948-1950), de la Société de biologie de Montréal. Dès 1954, il demande à la Faculté de s'occuper de développer la pharmacologie.

Délaissant les activités d'enseignement et de recherche, il occupe successivement, à la Faculté de médecine, le poste de vice-doyen (1964-1968) puis de doyen (1968-1970). Par la suite, il décide de poursuivre sa carrière à la Corporation professionnelle des médecins du Québec, à titre de directeur du Service d'éducation médicale, poste qu'il occupe jusqu'en 1985.

Le Dr Eugène Robillard a été de plusieurs façons un pionnier et un bâtisseur dans son domaine. Son influence et celle de ses collaborateurs immédiats, dont Herbert Jasper et le regretté Jean-Pierre Cordeau, ont marqué la vie du Département de physiologie d'une façon indélébile. Et l'Université, en lui conférant le statut de professeur émérite (1975) reconnaissait le caractère exceptionnel de la carrière d'Eugène Robillard. Il est décédé en 1987.



Photo : Jean-Sébastien Guénette



## FICHER ÉPOQ • UN RAPPEL

VOS FEUILLETS D'OBSERVATIONS SVP !

Le COSBM participe à l'alimentation de la base de données ÉPOQ (Études des populations d'oiseaux du Québec). À cet effet, il invite tous les observateurs d'oiseaux de la région de Montréal à lui envoyer leurs feuillets d'observations.

### Dates limites de réception des feuillets

Hiver (déc., janv., fév.) : **5 mars**

Printemps (mars, avril, mai) : **5 juin**

Été (juin et juillet) : **5 août**

Automne (août, sept., oct., nov.) : **5 décembre**

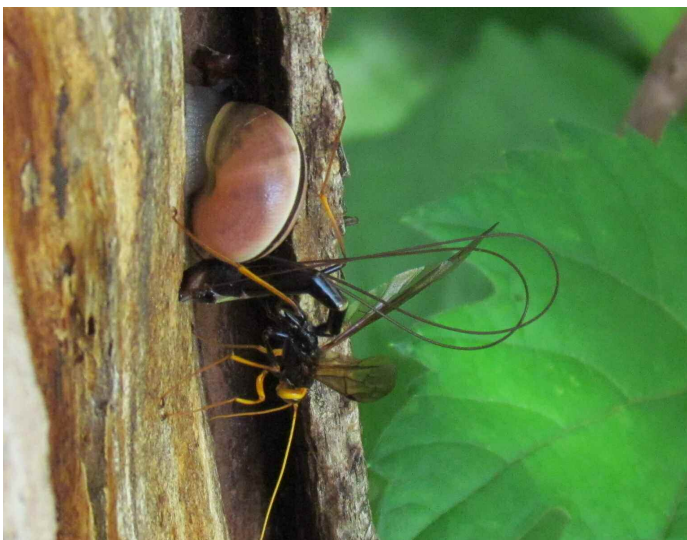


# LA MÉGARHYSSE NOIRÂTRE : un Hyménoptère spectaculaire !

Texte et photos de JEAN-FRANÇOIS ROCH

Le 2 juin 2013, j'ai eu la chance de photographier les mâles et femelles d'un Hyménoptère spectaculaire à Longueuil : la Mégarhysse noirâtre.

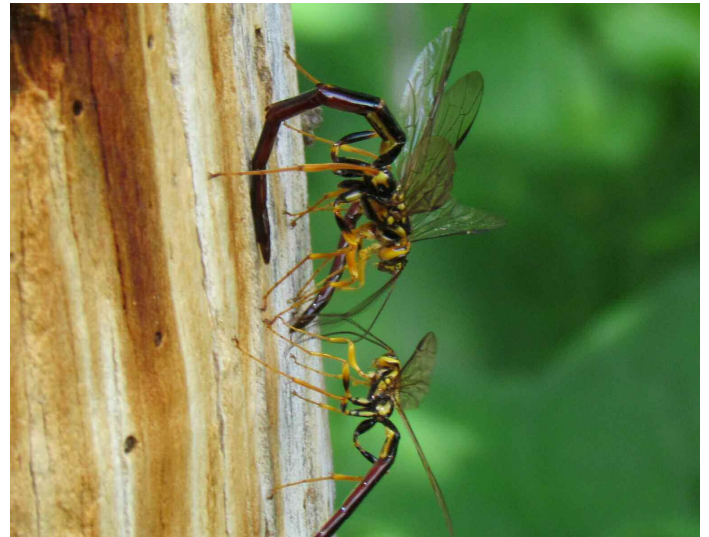
Les photos ci-dessous montrent des femelles en train de pondre dans un tronc d'arbre.



Mais pourquoi à cet endroit avec ces trois longues « queues » ? Ces dernières constituent l'ensemble de l'organe de ponte servant à percer le bois pour porter un œuf sur une grosse larve mineuse de bois appartenant à la famille hyménoptérique des Trémex.

Ensuite, la larve de notre mégarhysse paralyse sa victime et la mange.

Le mâle est très différent. Le fait d'en trouver trois sur le même tronc en train de tapoter avec leur abdomen d'une façon particulière indique qu'ils sont impatients de s'accoupler avec une femelle qui émergera dans peu de temps. Les photos ci-dessous montrent des mâles se comportant ainsi.



Il y a deux autres espèces de Mégarhysse au Québec :

- Mégarhysse de Green ;
- Mégarhysse rousse.

Les Mégarhysse font partie de la famille des Ichneumonidés.

#### *Bibliographie :*

Yves DUBUC. 2007. *Les Insectes du Québec. Guide photographique*. Broquet. 456p.



# Je suis de mon... ÉPOQ!



© RÉBÉKA TURGEON

ÉPOQ signifie *Étude des populations d'oiseaux du Québec*. C'est le nom de la plus importante banque de données sur les oiseaux du Québec. Chaque année, des centaines de personnes inscrivent dans la banque ÉPOQ leurs observations d'oiseaux. Amateurs comme professionnels contribuent ainsi à une meilleure connaissance de la distribution et de la présence des oiseaux au Québec.

Tout le monde peut contribuer! Qu'il s'agisse d'observations à vos mangeoires ou de celles faites durant vos sorties, toutes sont importantes et méritent d'être rapportées.

## À quoi sert ÉPOQ?

La banque ÉPOQ est administrée par le Regroupement QuébecOiseaux, un organisme sans but lucratif voué au développement du loisir ornithologique et à la protection des oiseaux et de leurs habitats.

Les principaux utilisateurs d'ÉPOQ sont :

- les ministères responsables de la gestion du territoire, du suivi des populations d'oiseaux et de leur protection;
- les promoteurs et les firmes de consultants qui doivent tenir compte des oiseaux dans la planification de leurs projets de développement;
- les étudiants et les chercheurs;
- les auteurs qui ont besoin de renseignements sur les oiseaux.



© ZANERÉ FORTIN



© DANIEL DURAND

## Des retombées insoupçonnées!

ÉPOQ fournit maintenant de l'emploi à de jeunes diplômés québécois qui ont l'opportunité d'évoluer dans un domaine hautement spécialisé. ÉPOQ a aussi permis de créer et de conserver au Québec une technologie et une expertise qui, autrement, nous auraient échappé.

La vente de données de la banque ÉPOQ rapporte une somme d'argent appréciable. Ces dernières années, grâce à ÉPOQ, plus de 300 000 \$ ont pu être investis pour le développement du loisir ornithologique et pour la protection et l'étude des oiseaux du Québec. Une part importante des revenus est distribuée aux clubs d'ornithologie du Québec en fonction de la contribution de leurs membres. Plus les membres d'un club participent à ÉPOQ, plus la somme que leur club reçoit est importante.



© RICHMOND LADYBANTAKE

## Contribuer à ÉPOQ est plus facile que jamais!

Le Regroupement QuébecOiseaux vient tout juste de lancer un nouveau site web pour faciliter l'entrée de vos observations et vous permettre de tenir à jour vos listes d'observation (listes annuelles, listes régionales et autres). Il est désormais possible d'entrer, de modifier et de consulter vos observations en ligne. D'autres fonctions seront graduellement mises en service en 2012.

Pour contribuer à la banque ÉPOQ et aider à mieux connaître les oiseaux du Québec :

[www.quebecoiseaux.org/epoq](http://www.quebecoiseaux.org/epoq)



© CHRISTOPHER LEROUX



© JEAN-SÉBASTIEN GUÉNÉTTE

# TARIFICATION PUBLICITAIRE Bio-Nouvelles

## Format carte d'affaires

membre individuel	5 \$/n° 20 \$/vol.*
membre institutionnel (entreprise)	8 \$/n° 32 \$/vol.
non-membre individuel	20 \$/n° 80 \$/vol.
non-membre institutionnel	30 \$/n° 120 \$/vol.

## Format un quart à une demie page

pour tous 50 \$/n°

## Pleine page

pour tous 100 \$/n°

\* Un volume correspond à quatre numéros.

## ADRESSE DU SITE INTERNET DE LA SBM

Chers membres, veuillez noter notre adresse Internet.  
Vous trouverez toutes les informations concernant la SBM en tapant :  
<http://sbm.quebecoiseaux.org>

## UN NOUVEAU FONDS POUR AIDER LES OISEAUX DU QUÉBEC

La **Fondation de la faune du Québec** et le **Regroupement QuébecOiseaux**, deux organisations incontournables du domaine de la faune au Québec, ont récemment mis sur pied le Fonds pour l'habitat des oiseaux du Québec. Ce fonds recueillera les contributions financières des ornithologues, des entreprises privées et des organisations gouvernementales afin de soutenir la réalisation de projets de protection et d'aménagement d'habitats pour les oiseaux du Québec.

© JULIEN BRISSON /  
QCN 2011



### LA FAUNE AILÉE À BESOIN DE VOUS

Plus de 50 espèces d'oiseaux sont en situation précaire au Québec. Nous devons intervenir sans délai pour assurer la conservation de leurs habitats. Pour ce faire, des fonds additionnels seront nécessaires et c'est pour cette raison que votre contribution est essentielle.

Pour effectuer un don au Fonds pour l'habitat des oiseaux du Québec, rendez-vous sur la page du Regroupement Québec Oiseaux au [www.quebecoiseaux.org/fhoq](http://www.quebecoiseaux.org/fhoq).



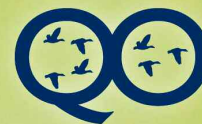
Fondation de la faune du Québec

25  
ans

© JOSEPH SIMARD/QCN 2011

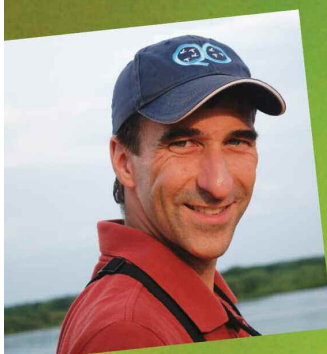


DEVENEZ MEMBRE\* DU REGROUPEMENT  
QUÉBECOISEAUX POUR PARTICIPER  
AU GRAND CONCOURS



REGROUPEMENT  
QuébecOiseaux

# Gagnez un voyage en Équateur



1<sup>er</sup> prix : **VOYAGE  
ORNITHOLOGIQUE  
DE DEUX SEMAINES**  
(du 15 au 29 mars 2014)

organisé par



avec Jean-Philippe Gagnon, votre guide accompagnateur

2<sup>e</sup> prix : **UNE PAIRE DE JUMELLES  
VORTEX RAZOR HD**

Concours ouvert à tous les membres en règle au 31 décembre 2013 (18 ans +).  
Une copie des règlements est disponible au [www.quebecoiseaux.org](http://www.quebecoiseaux.org)  
ou à nos bureaux situés au 4545, av. Pierre-De Coubertin, à Montréal.

Le tirage aura lieu le 17 janvier 2014. Les prix ont une valeur approximative de 5 000 \$.

\* Pour devenir membre, remplissez le formulaire à la page 44 du prochain magazine  
QuébecOiseaux (Automne 2013), consultez le [www.quebecoiseaux.org](http://www.quebecoiseaux.org),  
onglet *DEVENIR MEMBRE*, ou rendez-vous chez un de nos annonceurs participants.

Détails au [www.quebecoiseaux.org/equateur2014](http://www.quebecoiseaux.org/equateur2014)

*Explorateur* organise des voyages  
ornithologiques approuvés  
par QuébecOiseaux.

Explorateur voyages  
328, rue Ontario Est, Montréal  
514 847-1177 ou 1 888 877-1177  
[www.explorateur.qc.ca](http://www.explorateur.qc.ca)





# L'ENTRECROISÉ

de LUCETTE D'AMOURS

Remplissez la grille avec les mots fournis. Rayez les mots au fur et à mesure que vous les insérez. Une fois la grille remplie, il ne vous restera qu'un seul mot dont le nombre de lettres est indiqué dans le haut de la grille. Ce mot en trop sera la solution de cet entrecroisé. Un conseil: commencez par les mots les plus longs. Bon jeu!



Photo: Alain Maire

## Mammifères d'ici et d'ailleurs

**Mammifère carnivore plus grand que la belette**

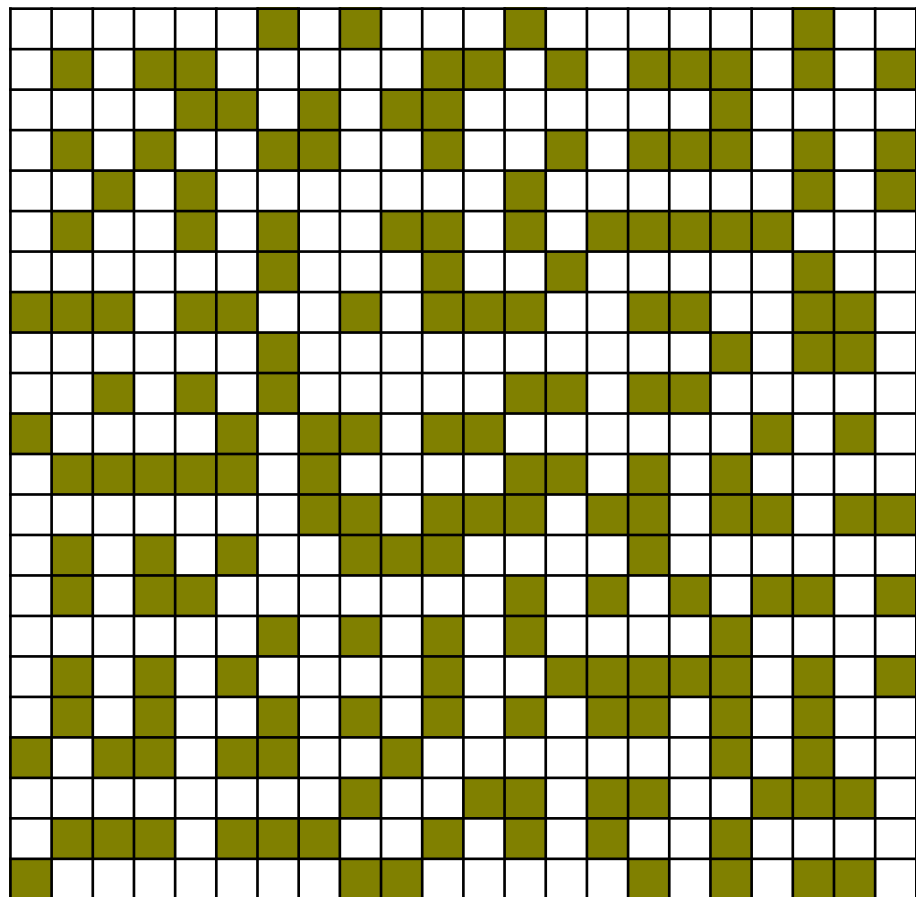
### UN MOT DE 7 LETTRES

1 2 3 4 5 6 7 8 9 10 11 12 13 14 15 16 17 18 19 20 21 22

2 lettres			
AH	ET	ME	SE
AI	EU	MI	SI
AM	FA	MU	SU
AN	GO	NA (3)	TA
AS	HA	OH	TE
AU	HE	ON	TU
BU	HI	OS	UN
CE	HO	OX	UT
DE	IE	RA	UV
DO	IL	RE	
EN	LU	RI	
ES	MA	SA (2)	

3 lettres		
ANE	RAT	NÉS
COB	SAÏ	

4 lettres		
AXIS	LION	
CERF	LOIR	PICA
CHAT	LOUP	SAKI
DAIM	ONCE	UNAU
ÉLAN	ORYX	URUS
EYRA	OURS	



5 lettres	
ATÈLE	
DAMAN	
DINGO	
GAYAL	MULET
HYÈNE	RAGOT
INDRI	TATOU
LAPIN	TAUPE
LÉMUR	
MAGOT	

6 lettres	
BÉLUGA	
BUFFLE	
DESMAN	OCELOT
GIRAFE	OTARIE
IMPALA	PHOQUE
ISATIS	PUTOIS
LOUTRE	RENARD
MARGAY	SPALAX
MARTRE	

7-8-10 lettres	
ALOUATE	
AUROCHS	
BALEINE	ONDATRA
BELETTE	RORQUAL
CARIBOU	SAÏMIRI
GUANACO	VIGOGNE
HERMINE	•
LIÈVRES	LÉOPARDS
MÉRINOS	•
NEUTOME	RHINOCÉROS

# SOLUTION DU JEU PRÉCÉDENT

## La solution du mot mystère du Bio-Nouvelles de l'été est...

**E**scarpements situés sur les côtes et qui sont dûs à l'érosion marine ou parois rocheuses surplombant une rivière ou encore abrupt placé en retrait du littoral. Il existe deux types de falaises: celles constituées de matériaux sédimentaires friables comme le grès, le schiste, l'argile ou le calcaire, et qui tendent à être peu élevées; leur front est pentu sans être abrupt et souvent criblé de grottes et d'arches. Par contre, celles constituées de roches plus dures: basalte, granite ou roches sédimentaires, tendent à être plus hautes et à présenter un front à pic. Ces falaises s'érodent plus lentement. Un fort courant d'air prévaut sur le front de celles-ci et maints oiseaux en profitent. De nombreux oiseaux marins nichent sur les falaises littorales, où ils sont en sûreté.

## Falaises

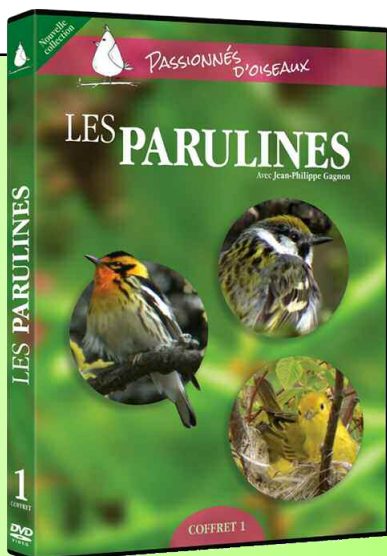
1 2 3 4 5 6 7 8 9 10 11 12 13 14 15 16 17 18 19 20 21 22 23

S	I	L	L	I	A	T	E	N	I	P	A	C	D	E	G	M	U	C	A	I	R	E	1
E	E	U	A	E	O	R	T	C	E	R	E	E	L	E	A	R	L	A	B	F	S	E	2
E	R	N	E	L	E	E	I	R	E	H	L	B	T	R	M	O	E	R	E	A	B	P	3
A	N	B	I	I	L	E	G	G	C	T	A	A	E	A	C	G	O	B	V	M	I	M	4
G	R	U	R	A	L	O	R	U	A	T	N	I	S	H	A	C	P	S	O	E	A	E	5
L	A	D	G	A	L	E	R	I	E	G	R	S	E	L	H	E	R	C	U	I	L	R	6
A	E	A	N	A	V	P	G	M	T	R	I	R	P	E	E	T	E	R	T	L	S	R	7
C	R	E	G	U	L	A	A	I	E	F	I	A	R	T	N	A	E	R	E	L	A	E	8
E	H	O	E	A	O	I	O	T	O	A	T	U	T	E	N	I	O	C	U	O	E	T	9
C	N	L	T	E	S	T	T	S	U	I	D	E	N	P	N	E	P	O	R	T	N	R	10
T	F	I	S	C	A	E	S	T	S	R	N	I	A	E	T	M	R	A	T	A	A	A	11
E	E	I	N	N	N	E	S	C	O	I	A	L	R	S	A	T	G	U	S	N	P	P	12
R	L	A	I	O	A	E	H	B	P	R	U	G	U	R	E	N	B	R	O	E	O	S	13
O	L	E	S	P	I	E	I	E	O	D	A	B	E	M	A	S	E	E	S	T	R	P	14
F	R	I	I	A	N	S	R	M	I	U	R	L	U	H	N	V	N	U	E	E	T	E	15
E	A	T	N	A	B	E	R	D	L	A	L	A	A	I	I	E	O	A	I	R	R	L	16
M	O	L	I	I	I	O	P	I	E	E	H	M	A	L	A	L	U	L	T	E	O	O	17
N	U	E	A	S	P	E	S	I	V	C	E	R	L	Q	E	L	I	U	I	V	P	S	18
A	S	U	I	Y	T	E	I	Q	N	A	R	A	U	P	L	P	Y	L	E	F	O	U	19
R	Q	L	L	A	U	I	N	A	U	E	G	E	P	I	A	A	B	L	A	E	R	T	20
T	R	O	N	C	M	H	U	T	T	E	D	E	U	R	U	A	D	D	I	N	E	C	21
S	N	O	I	G	E	R	T	P	E	U	T	E	O	X	R	I	V	E	S	I	A	A	22
E	R	E	H	C	A	J	O	N	C	S	F	I	C	E	R	E	I	N	O	L	O	C	23



Couple de Mouettes tridactyles

Photo: Richard Dumoulin (CCDM)



## LES PARULINES

Sur ce premier DVD, l'ornithologue Jean-Philippe Gagnon aborde la migration, les habitats, la nidification et la mue d'automne des plus de 30 espèces de parulines.

Disponible lors de nos conférences ou sur demande.  
Annie Tellier : 514 252-3190

Passionnés d'oiseaux, c'est une nouvelle collection DVD tournée en haute définition, consacrée aux gens qui aiment les oiseaux et qui met en vedette des passionnés qui nous font part de leur coup de cœur. Dans le premier coffret, le biologiste Jean-Philippe Gagnon, ex-collaborateur à l'émission 1-888-OISEAUX, nous fait découvrir les parulines.

25\$  
dont 5\$ iront à la SBM

# Voyage en Tanzanie



Gnous en migration : chaque femelle est accompagnée d'un veau, suite aux naissances de la saison.

Quelle meilleure saison pour visiter la Tanzanie pour l'amateur de la nature que celle de février-mars, où les grandes plaines de ce pays d'Afrique de l'Est sont le théâtre de la migration de quelques millions de mammifères en pleine période des naissances (plus de 300 000) ? Acacias épineux en parasols et baobabs, plus que centenaires, en majesté, presque solitaires entourés de forêts arbustives ou désertiques, campent le décor de plaines appelées savanes, sur le sites de calderas volcaniques. Ces savanes constituent de véritables garde-manger pour herbivores, arrosées par la fin de la saison des pluies.

La migration de mammifères herbivores, dominés en nombre par le million de gnous, buffles, zèbres et une dizaine d'espèces de gazelles, représente un tableau vibrant qui défile sous les

Texte et photos de  
GASTON CHEVALIER

yeux admiratifs des photos-safaristes à bord de 4x4 sur des pistes de terre ravinées.

## La Tanzanie, grand-messe de la biodiversité

Dans les hautes herbes de la savane, se cachent lions en famille, léopards, guépards et servals, indolents le jour, sinon à la

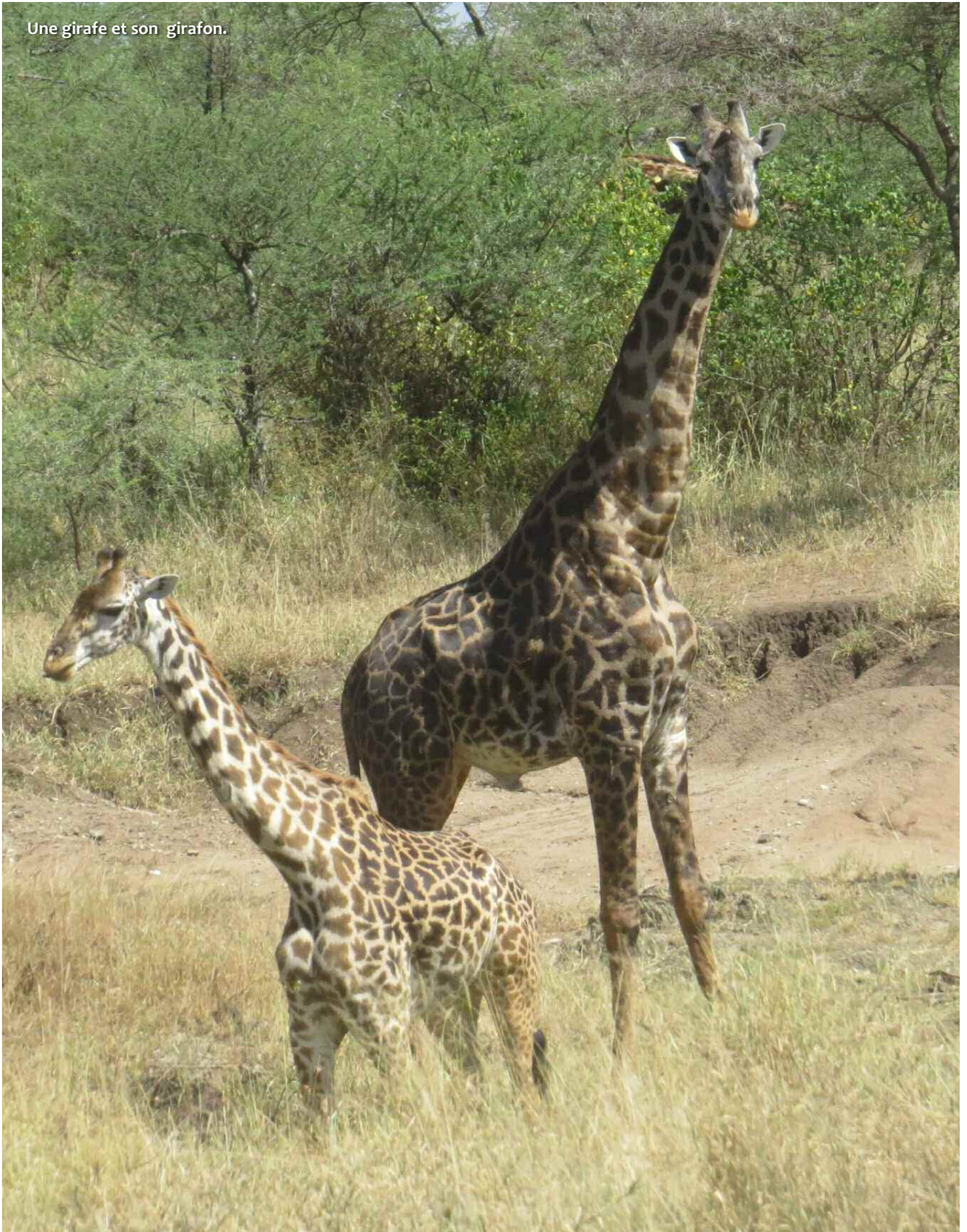
sieste : on les découvre et les observe tout à loisir. Clans de hyènes à l'air menaçant et chacals rôdent à l'affût de proies faciles (nouveau-nés fragiles ou adultes vieillissants ou blessés, parmi les herbivores) qui risquent un assaut funeste. Éléphants de 2-3 tonnes en troupeau et Rhinocéros noirs, solitaires mastodontes si impressionnants, risquent peu. *Idem* pour les hippopotames et crocodiles, qui règnent sans conteste dans les points d'eau... Attention à ne pas empiéter sur les territoires ! Nous avons eu droit à un



Gros plan d'un jeune guépard au repos.

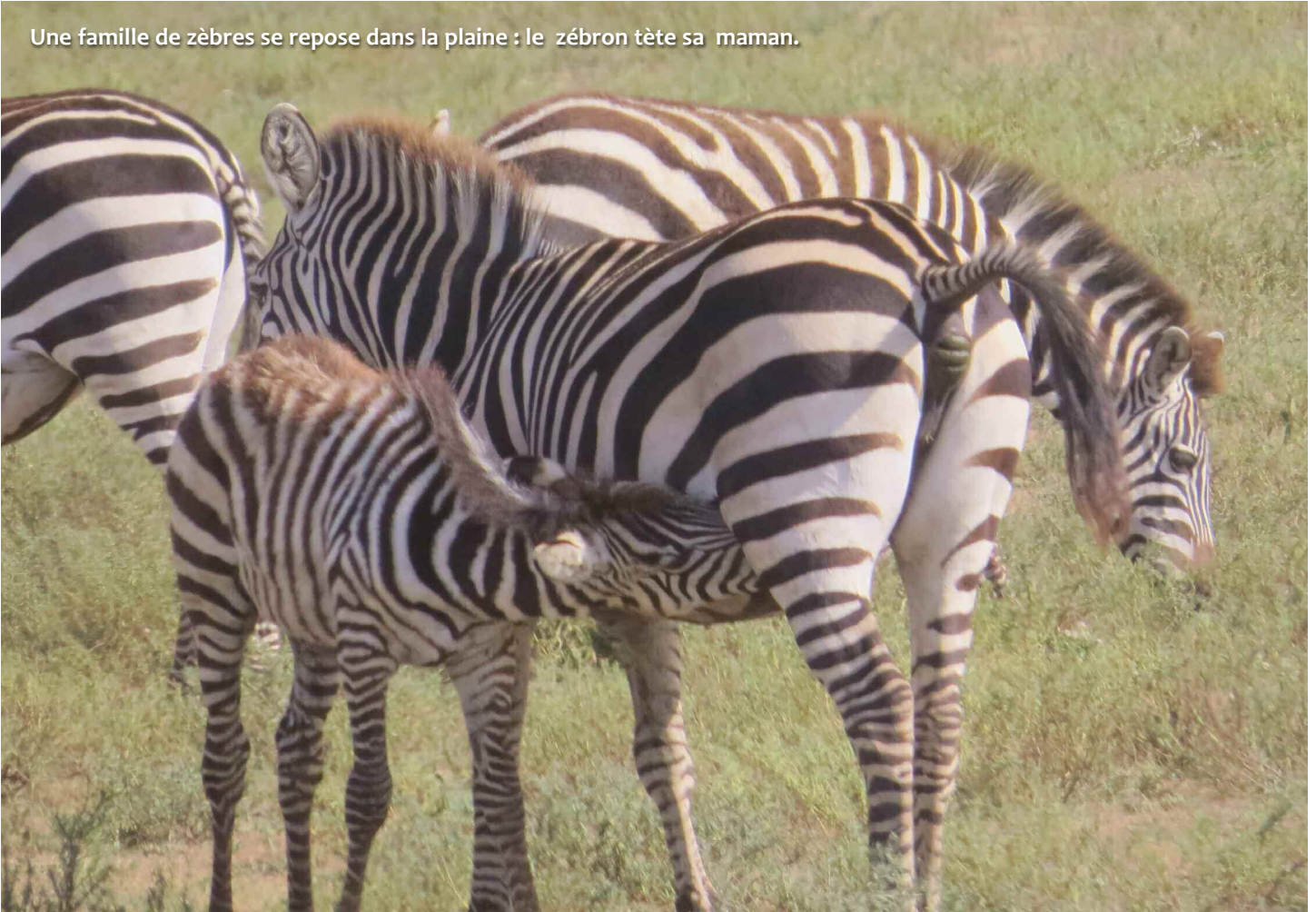


Une girafe et son girafon.





Une famille de zèbres se repose dans la plaine : le zébron tête sa maman.



début de charge absolument saisissante de la matriarche des éléphants.

Les girafes, hautes de 3-4m, sont parmi les plus élégants animaux de la faune africaine et se laissent admirer de près, tout en

dégustant les acacias épineux, pendant que des familles très sociales de Babouins olives font de joyeuses scènes dans les mares alors qu'ils se retirent dans les arbres pour la nuit. Un python de 3 m en travers de la piste m'a semblé être le seul animal à causer une grande frayeur à notre guide-chauffeur massai, tout comme la mouche tsé-tsé qui pénètre dans notre habitacle, car la maladie du sommeil, causée par sa piqûre, demeure sans remède. Les fourmis, à éviter aussi. Les mangoustes sur leur terrier et les damans, à l'allure de gros rongeurs accrochés aux arbres, nous laissent voir leurs cabrioles de petits mammifères enjoués. Quant aux phacochères, cousins du sanglier, ils gambadent en famille, à l'allure plutôt débonnaire malgré leurs défenses pour le moins proéminentes.

Les cervidés de type gazelle ou antilope en cohortes, n'ont de cesse de nous étonner par la grâce de leur silhouette et panache, et la fluidité de leur course, Gazelles de Grant, Gazelles de Thompson ou impalas et minuscules dik-diks de 40 cm, étant les espèces les plus fréquentes. Les cobes à cornes robustes, les élands, les damalisques (à fesses noires), les Bubales roux se laissent distinguer par leur cornes typiques ; chacun broute à sa hauteur et chaque groupe se déplace selon un ordre donné (p. ex. : les mignons dik-diks –grands yeux, grandes oreilles– dégustent les herbes tendres au sol).

Sous un soleil tropical de 30°C, zèbres éclatants sur fond vert, gnous, buffles et gazelles, par milliers font vibrer le sol et nos



Un mignon dik-dik de 40 cm de haut à grands yeux et grandes oreilles est la plus petite gazelle qui se cache dans les hautes herbes de la savane.



Un couple de Grues couronnées dans la plaine du Serengeti.



Un Calao à bec rouge.



cœurs de leurs sabots, dans leur course vers herbe et points d'eau, tout en protégeant de manière stratégique leurs petits de l'attaque des prédateurs, foi de témoins émus! (N'est-ce pas Sandrine?)

### La Tanzanie, un paradis des oiseaux

La Tanzanie paradisiaque de la réserve de Ngorongoro, des parcs Serengeti et de Tarangire (environ 150 km sur 150 km), jadis célèbres pour les trophées de chasse du «Big 5», est zone protégée depuis 1940, mais ces anciens cratères de la Rift Valley (faille géologique transafricaine), grands comme notre Montérégie, sont aussi des fêtes pour l'amateur d'oiseaux. Biodiversité majuscule tanzanienne, avec un potentiel de 1 100 espèces d'oiseaux, la plupart en grand nombre et parmi les plus gros, souvent si colorés et les plus beaux, selon nos critères bien humains. Beaucoup au sol, donc faciles à découvrir avec l'aide d'un excellent guide-chauffeur massaï comme Erick Saulo (Jambo!) et ses courses folles pour pister tout ce qui bouge et vaut le détour! De plus, notre co-safariste Stéphane Petit, naturaliste-gardien de parc, de Tournus (France), est très prompt (merci!) à l'identification de tout ce qui porte des ailes. Mais enfin, par où commencer dans cette abondance, où nous avons retenu une courte sélection des plus exotiques sur les quelque 120 espèces observées, la plupart pour la 1<sup>re</sup> fois.

Par ordre de taille, autruches haute de 2 m et autruchons, marabouts, Cigognes blanches, jabirus, Vautours de Rüppell et autres imposent le respect. Fallait voir trois grands marabouts, en chefs de dépeçage à la caroncule gonflée d'excitation et entourés de différentes espèces de vautours, qui ont donné lieu à de réalistes tableaux de carnage sur cadavre de gnou et zèbre. Le Vautour percnoptère serait parmi les équarisseurs d'os de carcasses. Un couple d'Aigles ravisseurs, comparable à notre Aigle royal, ont fait leur repas d'une cigogne à 3 m sous nos yeux. Cœurs sensibles s'abstenir! Cependant remarquable propreté, sans restes, de la plaine, ce qui serait autrement une cimetière pestilentiel: tout reste est dévoré par les cohortes de charognards-nettoyeurs et de

coprophages. 300 000 naissances en quelques semaines, dont à peine 40% atteindrait la maturité: quelle immense quantité de matière organique à recycler en peu de temps avec une implacable efficacité!

Parmi les autres oiseaux «spectaculaires» de grande taille, la Grue couronnée, magnifique symbole aviaire africain, mon favori!, le très élégant Messenger sagittaire, la Cigogne d'Abdim, le Calao à bec rouge, le Héron mélanocéphale, les milliers de Flamants roses sur rive de lac, l'Ouette d'Égypte, en n'oubliant pas le Milan noir, le Grand-duc de Verreaux, qui nous ont tous ravés.

De taille moyenne, près du sol, les *sandgrouses*, tel le Gangas à ventre brun, les francolins, la Pintade de Numidie, l'Outarde à ventre noir et l'Outarde kori, valent le détour.

Plus petits, et aussi «tropicaux exotiques», le Touraco à ventre blanc, le Coucal à sourcils blancs, le Bagadais de Retz et le Choucador superbe ont aussi fait notre joie. Ô évolution quand tu nous tiens! Nous avons observé le très commun Choucador superbe (ou étourneau métallique) mi-rouille mi-turquoise en couple, combattant un couple de tisserins. Le Barbican d'Arnaud, le Tisserin intermédiaire, le Guêpier noir, le Vanneau armé, nous ont aussi charmés.

### Un biologiste sur les traces de Lucy

Enfin, pour un biologiste, ce n'est pas sans émotion que nous avons marché dans la vallée de Odulvai, sur les traces de la célèbre Lucy, notre grand-mère australopithèque à tous, dont le squelette partiel, vieux de 4 millions d'années, a été découvert par les Leaky en 1979.

La Tanzanie, en safari-photo, certes, un sommet édenesque dans la chaîne de nos voyages d'observation et d'étude.

En plus d'Erick et Stéphane, Sandrine et Marie-Laure... (simba devant!) ont partagé notre joie.

Merci à Karavaniers de Montréal pour l'organisation logistique du voyage.



# ÉVÉNEMENTS

## NOS CONFÉRENCES DE L'AUTOMNE

**FLORE SAUVAGE MÉDICINALE ESTIVALE DES FORÊTS ET PLAINES LAURENTIENNES**

AVEC ANNY SCHNEIDER

mercredi 30 octobre 2013, 19 h 30

### Présentation de la conférence

Prendre soin de nos écosystèmes et des plantes sauvages pour pouvoir profiter éthiquement de leurs bienfaits est une bonne idée, à condition que leur cueillette soit mieux réglementée, la quasi-éradication de l'Ail des bois et du ginseng étant des exemples-repoussoirs à ne pas répéter. Il n'existe, hélas, actuellement, aucune réglementation sur la protection d'écosystèmes rares, même quand il s'agit d'espèces classées menacées et-ou vulnérables, un fait honteux ! En tant qu'herboriste spécialisée dans les plantes sauvages mais aussi comme consultante en PSN (produits de santé naturels) en magasin depuis 30 ans, donc présente d'un bout à l'autre de la filière, je vous présente quelques plantes forestières médicinales parmi les plus intéressantes : l'Ail des bois, l'Actée bleue, l'asaret, la Capillaire du Canada, le Ginseng canadien, les fougères, lycopodes et maïenthèmes, pour ne nommer que celles-là.



### Biographie de la conférencière

Originaire d'un village forestier d'Alsace, je vis au Québec depuis 32 ans en Montérégie est, près de Granby, et, depuis moins d'un an, à Montréal centre-ville, mais toujours collée sur une forêt. Auteure, herboriste et femme de paroles, je suis aussi mère de deux adorables jeunes personnes, mes plus beaux fleurons à vie. Je suis reconnue comme une experte dans l'identification de la flore médicinale sauvage partout au Québec, que je parcours tous les étés depuis une trentaine d'années. Polémiste engagée pour la santé par la prévention, l'environnement et la justice sociale, je suis ou fus active dans plusieurs journaux locaux et corporatifs. Accessoirement, en 13 ans d'écriture et de réécriture active, je suis aussi l'auteure de quatre livres, publiés aux éditions de L'Homme et chez Publistar.



# ÉVÉNEMENTS

## NOS CONFÉRENCES DE L'AUTOMNE

### EST-CE QUE LES MONTAGNES BOUGERONT ENCORE LONGTEMPS AU NUNAVIK ?

AVEC SERGE COUTURIER

mercredi 27 novembre 2013, 19 h 30

#### Présentation de la conférence

Le caribou est une espèce emblématique de la nordicité québécoise. Moteur de l'économie et support de la culture des peuples autochtones, le caribou a été au cœur de la vie des gens du Nord-du-Québec et du Labrador. Dans les décennies 1980 et 1990, c'était un caribou sur cinq dans le monde qui piétinait notre toundra. Le troupeau de la rivière George et celui de la rivière aux Feuilles sont devenus tour à tour les plus grands troupeaux de caribous (ou de rennes) au monde. En totalisant ces deux troupeaux, il y aurait eu plus d'un million de caribous migrateurs dans la péninsule du Québec-Labrador entre la fin des années 1980 et le début des années 2000. Mais depuis une dizaine d'années, à l'instar d'autres troupeaux de caribous dans le monde, les effectifs de nos deux troupeaux ont beaucoup diminué. Ainsi, le troupeau de la rivière George, qui atteignait près de 800 000 caribous au début des années 1990 et encore 385 000 en 2001, ne comptait plus que 28 000 bêtes en 2012, une quasi-disparition ! La présentation fera le point sur l'état biologique des troupeaux afin de tenter de comprendre leur dynamique et prévoir leur avenir à moyen terme. Lors des périodes d'abondance, les Inuits disent que les montagnes bougent lorsque les grandes hardes de caribous se mettent en migration dans la toundra. Les montagnes bougeront-elles encore longtemps au Nunavik ?



#### Biographie du conférencier

Ayant grandi à proximité de la grande nature de l'est du Québec, Serge a développé très jeune une passion pour la faune. Ses parents lui ont enseigné le respect de la nature et lui ont transmis la passion pour la chasse et la pêche. Il obtient un baccalauréat en biologie de l'Université du Québec à Rimouski, puis une maîtrise et un doctorat en biologie de l'Université Laval. Après quelques années à travailler pour une firme de consultants, Serge découvre la beauté du Nord et de ses gens à l'occasion d'une étude sur la spectaculaire noyade de 10 000 caribous dans la rivière Caniapiscou en 1984. Il sut dès lors qu'il deviendrait un jour biologiste de la faune arctique. En 1985, il obtenait un poste au Gouvernement du Québec à titre de biologiste régional pour la région Nord-du-Québec. Après 27 ans de service à faire de la gestion et de la recherche sur la faune arctique mais en particulier sur le caribou, il prenait une retraite anticipée en 2012. Il demeure engagé dans la gestion et la recherche sur le caribou notamment grâce à son nouveau rôle de consultant et à son statut de professeur associé à l'Université Laval.

### LES CONFÉRENCES ONT LIEU À 19 H 30 PRÉCISES

au Centre de loisirs communautaires Lajeunesse

7378, rue Lajeunesse, salle 201 (2<sup>e</sup> étage)

Métro Jean-Talon (sortie tour Jean-Talon)

Stationnement gratuit à l'arrière du centre (sur Berri, au coin de Faillon)

#### PRIX D'ENTRÉE :

Gratuit pour les membres; 5 \$ pour les non-membres; gratuit pour les enfants de 17 ans et moins.

Infos : Annie Tellier, 514-274-1171

**ATTENTION :  
NOUVEAU  
LOCAL!**

# CALENDRIER

6 octobre (dimanche)



**SORTIE  
ORNITHOLOGIQUE**

## Île des Sœurs

La migration automnale est en cours depuis déjà deux mois. Nous profiterons donc de l'occasion pour observer et étudier les passereaux. Après avoir fait le tour du boisé, nous irons visiter d'autres sites.

Apportez un lunch pour le midi et prévoyez des sous pour le covoiturage. (2 \$ pour l'île)

Départ de la station de **métro Jolicoeur** à 8h.



Richard Guillet  
514-768-4569 (de 18 à 21h)  
[tangara@sympatico.ca](mailto:tangara@sympatico.ca)

### RÈGLES ET REMARQUES

- Sauf avis contraire, il n'est pas nécessaire de réserver. Un responsable vous attend au point de rendez-vous et à l'heure indiqués dans le *Bio-Nouvelles*. Attention, le déroulement des sorties est dicté par l'actualité ornithologique régionale. Les parcours ne sont donc pas immuables. Alors, la meilleure façon de se joindre à une sortie reste de se présenter au lieu de rendez-vous indiqué dans le calendrier. **Il est à noter toutefois que les sorties pourront désormais être annulée en cas de mauvais temps.** Vérifiez auprès du responsable en cas de doute.
- Sauf avis contraire, nos activités sont ouvertes à tous. Cependant, pour les sorties d'une demie à une journée, **les non-membres doivent payer des frais de participation de 5\$.**
- Le transport pour les sorties se fait par covoiturage. Les membres avec voiture s'engagent à transporter, pendant toute la durée de la sortie, un ou plusieurs membres à pied et également à les ramener au lieu de rendez-vous ou à un autre endroit convenu avec le ou les passagers.
- La SBM souscrit au code de déontologie du Regroupement QuébecOiseaux en matière de respect de l'environnement et de ses habitants. La SBM étend les énoncés de ce code à toutes ses autres activités de terrain non ornithologiques.

### NOTRE POLITIQUE CONCERNANT LE COVOITURAGE

*En voici les termes:*

- Les premiers 100 km sont facturés 0,12\$/km par personne;
- Après les premiers 100 km, c'est 0,07\$/km par personne;

Les moniteurs seront là pour vous informer de cette politique de covoiturage à chaque début d'excursion. Merci de votre collaboration et bonnes sorties printanières!

*L'équipe du COSBM*

Ne manquez pas le souper de  
Noël du 8 décembre!  
Plus de détails par la poste.



Oies des neiges



27 octobre (dimanche)



**SORTIE  
ORNITHOLOGIQUE**

**Parc du Mont-Saint-Bruno**

Beau parc près de Montréal, idéal pour l'observation et la marche en nature.

On apporte lunch/collation et on porte vêtements chauds.

Départ à **8 h** du **métro Radisson** sortie Nord.

Frais d'entrée de la Sépaq: **6,50 \$**



Huguette Longpré  
514-355-9916  
[hlongpre33@gmail.com](mailto:hlongpre33@gmail.com)



Béatrice Bellocq  
514-251-7912  
[Bellocq@videotron.ca](mailto:Bellocq@videotron.ca)

30 octobre (mercredi)



**CONFÉRENCE  
SBM**

**Flore sauvage estivale  
médicinale des forêts et  
plaines laurentiennes**

*Avec Anny Schneider*

Prendre soin de nos écosystèmes et des plantes sauvages pour pouvoir profiter éthiquement de leurs bienfaits est une bonne idée, à condition que leur cueillette soit mieux règlementée, la quasi-éradication de l'Ail des bois et du ginseng étant des exemples-repoussoirs à ne pas répéter. Il n'existe, hélas, actuellement, aucune réglementation sur la protection d'écosystèmes rares, même quand il s'agit d'espèces classées menacées et-ou vulnérables, un fait honteux!

À **19 h 30**, au **Centre de loisirs communautaires Lajeunesse**. Voir tous les détails en **page 18** de ce numéro du *Bio-Nouvelles*.

3 novembre (dimanche)



**SORTIE  
ORNITHOLOGIQUE**

**Parc de la Frayère**

C'est un bel endroit pour l'observation car différents milieux nous attendent: un boisé et un marais.

Départ à **8 h** du **métro Radisson** sortie Nord, côté stationnement.

Prévoir une collation au besoin.



Huguette Longpré  
514-355-9916  
[hlongpre33@gmail.com](mailto:hlongpre33@gmail.com)



Béatrice Bellocq  
514-251-7912  
[Bellocq@videotron.ca](mailto:Bellocq@videotron.ca)

9 novembre (samedi)



**SORTIE  
ORNITHOLOGIQUE**

**Rivière des Mille Îles**

La rivière des Mille Îles se situe au nord de l'île Jésus et relie Saint-Eustache à Lachenaie. Son parcours (40 kilomètres) crée plusieurs sites propices aux oiseaux migrateurs. À chaque automne, on y fait des belles observations.

Nous visiterons les secteurs les plus intéressants.

Rendez-vous à **8 h** au **métro Montmorency**, à Laval (555, rue Lucien-Paiement). J'attendrai les participants à l'aire d'attente, au sud de la station.

Sortie de 8 h à midi.



Luc Laberge  
450-622-7419  
[luc.laberge@videotron.ca](mailto:luc.laberge@videotron.ca)

13 novembre (mercredi)



**ASSEMBLÉE  
GÉNÉRALE ANNUELLE**

Vous êtes conviés à l'Assemblée générale annuelle des membres de la Société de biologie de Montréal.

Vous pourrez ainsi élire le conseil d'administration pour la prochaine année et débattre des sujets qui vous tiennent à cœur.

Toutes les activités de la SBM sont organisées par des bénévoles et financées par la cotisation des membres.

Nous comptons sur votre présence; nous avons besoin de votre appui! Il y aura des prix de présence.

C'est un rendez-vous à ne pas manquer!

Mercredi, 14 novembre à 19 h 30

**Centre de loisirs  
communautaires Lajeunesse**  
7378, rue Lajeunesse, salle **201**  
(2<sup>e</sup> étage)

**ATTENTION**

»» IL S'AGIT D'UN NOUVEAU LOCAL ««

métro Jean-Talon  
(sortie Tour Jean-Talon)  
Stationnement gratuit à l'arrière du centre (sur Berri au coin de Faillon)



**SBM**



16 novembre (samedi)



**SORTIE  
ORNITHOLOGIQUE**

## Parc Angrignon

Samedi 16 novembre de 9 à 12 h au parc Angrignon.

Venez vous promener avec moi dans ce magnifique parc urbain.

Aurons-nous la chance de voir le Petit-duc maculé? le Grand Pic? le Grimpereau brun? Le rendez-vous est à **9 h** à la sortie du **métro Angrignon**.

Les sentiers forestiers peuvent être boueux ou enneigés. Chaussez-vous pour être à l'aise.



Lucie Chartrand  
514-368-7335 (18 et 20 h)  
[chartrand\\_lucie@videotron.ca](mailto:chartrand_lucie@videotron.ca)

27 novembre (mercredi)



**CONFÉRENCE  
SBM**

## Est-ce que les montagnes bougeront encore longtemps au Nunavik?

*Avec Serge Couturier*

La présentation fera le point sur l'état biologique des troupeaux de caribou du Québec afin de tenter de comprendre leur dynamique et prévoir leur avenir à moyen terme. Lors des périodes d'abondance, les Inuits disent que les montagnes bougent lorsque les grandes hardes de caribous se mettent en migration dans la toundra. Les montagnes bougeront-elles encore longtemps au Nunavik?

À **19 h 30**, au **Centre de loisirs communautaires Lajeunesse**. Voir tous les détails en **page 19** de ce numéro du *Bio-Nouvelles*.

7 décembre (samedi)



**SORTIE  
ORNITHOLOGIQUE**

## Sortie aux hiboux

Nous rechercherons les strigidés dans la région de Montréal. Les sites visités seront déterminés dans la journée même et inclueront l'un ou l'autre de ces sites: le boisé Papineau, le boisé Saint-François, le Bois-de-l'Héritage, le Boisé de l'île des Sœurs, l'aéroport de Saint-Hubert, le Parc des Îles-de-Boucherville, selon les observations récentes.

Prévoir son dîner, des vêtements chauds, des frais de covoiturage de **12 \$** et **6,50 \$** pour l'entrée au Parc des Îles-de-Boucherville. Départ de la station de **métro Crémazie**, dans le stationnement sous l'autoroute Métropolitaine, à **8 h**.



Richard Guillet  
514-768-4569 (de 18 à 21 h)  
[tangara@sympatico.ca](mailto:tangara@sympatico.ca)

24 novembre (dimanche)



**SORTIE  
ORNITHOLOGIQUE**

## Sortie dans l'un des parcs de Montréal ou de sa région

L'endroit sera déterminé selon les observations de cette période.

Canards et rapaces sont entre autres les espèces espérées.

Se renseigner auprès de la responsable de la sortie.



Francine Allaire  
514-279-8073  
[barresalaires@bell.net](mailto:barresalaires@bell.net)

30 novembre (samedi)



**SORTIE  
ORNITHOLOGIQUE**

## Récré-o-Parc de Sainte-Catherine, bassin de Chambly et Saint-Jean-sur-Richelieu

Le Récré-o-parc de Sainte-Catherine sera notre premier arrêt. Ensuite, nous irons visiter plusieurs sites sur la rivière Richelieu qui sert de corridor migratoire pour de nombreuses espèces d'oiseaux aquatiques. Nous commencerons donc à Chambly par faire le tour du bassin. Nous remonterons ensuite la rivière vers Saint-Jean-sur-Richelieu où les grands groupes de Garrots à œil d'or cachent habituellement un Garrot d'Islande.

Rendez-vous à la station de **métro Jolicoeur** à **8 h 30**. Apportez votre lunch et des vêtements chauds. Prévoir des frais de **18 \$** pour le covoiturage.



Richard Guillet  
514-768-4569 (de 18 à 21 h)  
[tangara@sympatico.ca](mailto:tangara@sympatico.ca)

7 décembre (samedi)



**BIO-NOUVELLES  
DATE DE TOMBÉE**

## Réception finale du matériel :

- Articles
- Photos
- Annonces de sorties et conférences
- Publicités

À tous ceux et celles qui souhaitent contribuer au *Bio-Nouvelles*, veuillez me faire parvenir vos textes, photos, annonces ou autre matériel pour le prochain numéro du *Bio-Nouvelles*.

Vous avez jusqu'au **samedi 7 décembre** pour le faire. Au plaisir de vous lire!



Hugues Brunoni  
819-693-2991  
[hugues.brunoni@c gocable.ca](mailto:hugues.brunoni@c gocable.ca)

15 décembre (dimanche)



**RECENSEMENT DES OISEAUX DE NOËL**  
**INSCRIPTION OBLIGATOIRE**

Nul besoin d'être une ou un observateur(e) chevronné(e) pour y contribuer.

Nous y participerons encore cette année avec le **Club d'ornithologie de Longueuil**. Le recensement consiste à couvrir un territoire de 24 km de diamètre centré sur Pointe-aux-Trembles.

Notre équipe couvrira une parcelle de ce territoire, en particulier le parc Thomas-Chapais, le boisé du Ruiseau Demontigny, le Cégep Marie-Victorin, les secteurs du Bois-de-la-Réparation, du bois de l'Héritage, du Parc-nature de la Pointe-aux-Prairies, et les terrains adjacents à tous ces lieux.

Plus il y aura d'observateurs sur le terrain, plus les découvertes seront nombreuses. Comme la Petite nyctale de l'an dernier.

Suite au recensement, un souper « cuisse ou poitrine » des Rôtisseries Saint-Hubert (**coût du repas: 8 \$**) se tiendra au Parc régional de Longueuil, suivi du décompte des observations de toutes les équipes.

Vous devez réserver votre place **AVANT LE 14 DÉCEMBRE** pour le souper en mentionnant votre préférence (cuisse ou poitrine). Des boissons gazeuses seront disponibles sur les lieux.

De plus apportez-vous un lunch pour le midi et habillez-vous chaudement. Le départ se fera au **métro Crémazie** ou selon les inscriptions, à **7 h 30**.

N'oubliez pas:

L'inscription **est obligatoire** en me téléphonant ou en me faisant parvenir un courriel en précisant si vous désirez réserver pour le souper et, si oui, si vous désirez une cuisse ou poitrine.



Francine Allaire  
514-279-8073  
[barresalaires@bell.net](mailto:barresalaires@bell.net)

# La SBM a besoin de vos dons!

La SBM est enregistrée comme organisme de bienfaisance. En faisant un don à la société, vous êtes en mesure de récupérer un crédit d'au moins 35% sur votre déclaration de revenu. Un reçu vous sera envoyé avec votre bulletin *Bio-Nouvelles* à la fin de l'année. Vos dons seront très appréciés. La SBM ne reçoit aucune subvention et fonctionne grâce aux cotisations et aux dons de ses membres. Merci pour votre générosité!

## PETITES ANNONCES

Un service de petites annonces est offert gratuitement aux membres en règle de la SBM.

Les annonces doivent être limitées à des objets reliés à l'observation ou à l'étude de la nature (par exemple: télescopes, microscopes, appareils photographiques, mangeoires, ni-choirs, certains articles pour les activités de plein air, etc.). Les non-membres peuvent également profiter de ce service contre une contribution de 5\$ par annonce. Chaque annonce ne paraît qu'une fois, sauf avis contraire.

Envoyez votre texte par courrier, courriel ou télécopieur.

N'oubliez pas de tenir compte de la date de tombée du *Bio-Nouvelles* (voir en page 2) pour la publication de votre annonce. Nous nous réservons le droit de refuser toute annonce non conforme à nos critères.

### CONNAISSEZ-VOUS SBMNET?

C'est un groupe de discussion où vous pouvez échanger rapidement toute information pertinente, rapporter vos observations inusitées, demander conseil au groupe. Abonnez-vous, c'est gratuit!  
<http://cf.groups.yahoo.com/group/sbmnet>  
Huguette Longpré  
[h-longpre@sympatico.ca](mailto:h-longpre@sympatico.ca)



**Bertrand St-Arnaud**  
Député de Chambly

450 658-5452   
[www.bertrandst-arnaud.org](http://www.bertrandst-arnaud.org)



**SBM**



# NOS CONFÉRENCES DE L'AUTOMNE

## FLORE SAUVAGE MÉDICINALE ESTIVALE DES FORÊTS ET PLAINES LAURENTIENNES

Photo : Denis Chabot (CCOAMP)



avec **ANNY SCHNEIDER**

mercredi 30 octobre 2013, 19 h 30  
(voir en **page 18** de ce numéro)

## EST-CE QUE LES MONTAGNES BOUGERONT ENCORE LONGTEMPS AU NUNAVIK ?



avec **SERGE COUTURIER**

mercredi 27 novembre 2013, 19 h 30  
(voir en **page 19** de ce numéro)



**SOCIÉTÉ DE  
BIOLOGIE DE MONTRÉAL**