

Crédit photo : Hugues Brunoni



Râle de Virginie

NOTRE CONFÉRENCE DE LA RENTRÉE

Suivi à long terme de la population de Plongeon huard
au Parc national de la Mauricie
avec M. Denis Masse

RÉTROSPECTIVE

Retour sur la projection du film *Héen Táak*
de la réalisatrice Nathalie Lasselin
par Lucie Chartrand

INVITATION

Festival des migrateurs de la Haute-Côte-Nord
16-17-18 septembre 2011

Le mot du rédacteur

Voici venir la belle saison! Partout c'est l'exubérance des formes et des couleurs. Pourquoi ne pas en profiter pour contribuer à l'Atlas des oiseaux nicheurs, comme le font déjà plusieurs membres de la société? C'est justement ce à quoi sera employé votre rédacteur, au moment où vous lirez ces lignes, lui qui, cette année encore, sera affecté à quelque secteur reculé du lointain arrière-pays.

Au menu de ce Bio-Nouvelles d'été, légèrement allégé pour me permettre de gagner à temps mes quartiers d'été, vos chroniques habituelles. Entre autres, et grâce au méticuleux travail de compilation de Claude Ducrot, vous prendrez connaissance de ce que les sorties des mois de mars à mai auront permis aux excursionnistes de la SBM d'observer en termes de faune, mais aussi de flore. Lucie Chartrand revient pour sa part sur notre conférence d'avril: la projection du film documentaire Héén Táak, présentée par la très généreuse jeune cinéaste Nathalie Lasselin.

On se retrouve en septembre! D'ici là, ne manquez pas les sorties, dont le programme reprend à compter de la mi-juillet.

Hugues Brunoni
Rédacteur en chef

DANS CE NUMÉRO

3	Activités et observations Rapport des mois de mars à mai	Rétrospective Retour sur la conférence du 27 avril	10
6	Nouvelles de la société Mot de la présidente	Histoire Victor Gaboriaux (1913-2004)	13
8	Le coin ludique L'entrecroisé de Lucette D'Amours	Événements Conférence et activité spéciale	14
		Calendrier des activités Sorties et conférences de l'été	17

CONSIGNES POUR L'ENVOI DE VOS TEXTES

Afin d'uniformiser l'aspect de *Bio-Nouvelles* et de le rendre plus agréable à lire, de nouvelles normes concernant vos textes ont été adoptées. Les voici:

- Mettre tous vos textes dans la police Times New Roman, 10 points (sauf vos titres et sous-titres qui peuvent être un peu plus gros).
- longueur de vos textes ne doit pas excéder les 2 pages (ou 1700 mots). Nous nous réservons le droit de publier les textes plus longs sur deux numéros.

N'hésitez pas à m'écrire pour plus de renseignements. Je vous remercie chaleureusement pour votre aimable collaboration!

Hugues Brunoni
bionouvelles@gmail.com

Bio - Nouvelles

Le *Bio-Nouvelles* est l'organe d'information des membres de la Société de biologie de Montréal et est publié quatre fois par année.

Rédacteur en chef

Hugues Brunoni

Collaborateurs à ce numéro

Lucie Chartrand
Lucette D'Amours
Claude Ducrot

Claude Ducrot
Annie Tellier.

Publicité : Raynald D'Aoust

Dépôt légal – 3^e trimestre 2011
Bibliothèque nationale du Canada
Bibliothèque nationale du Québec
ISSN 0319-3446

Première année de publication : 1972

Prochaine date de tombée

7 septembre 2011



**SOCIÉTÉ DE
BIOLOGIE DE
MONTRÉAL**

Fondée en 1922, la Société de biologie de Montréal est un organisme sans but lucratif qui regroupe les personnes intéressées à la biologie et aux sciences naturelles. Elle a pour mission de faire découvrir, comprendre et aimer la nature au grand public par la vulgarisation des sciences naturelles et l'immersion dans la nature.

Présidente : Annie Tellier

Vice-président : André St-Arnaud

Trésorier : Raynald D'Aoust

Secrétaire : Richard Guillet

Conseillers : Francine Allaire, Franklin Baril, Robert Boulanger, Nicole Courtemanche, Marie Couture, Claude Ducrot, Monique Hénaud, Blanche Héléne Lessard.

Affiliations

- Regroupement QuébecOiseaux
- Conseil régional de l'environnement de Montréal (CRE-Montréal)
- Société Provancher
- Union québécoise de réhabilitation des oiseaux de proie (UQROP)

Tarifs d'abonnement à la SBM

Individu	25 \$
Famille	35 \$
Étudiant	15 \$
Institution	60 \$

Ces tarifs représentent le coût d'une adhésion annuelle, taxes comprises.

Envoyez votre chèque à l'ordre de la Société de biologie de Montréal.

SOCIÉTÉ DE BIOLOGIE DE MONTRÉAL

Biodôme de Montréal
4777, av. Pierre-De Coubertin
Montréal (Québec) H1V 1B3
Tél. : 514 868-3278
Télec. : 514 868-3065
<http://sbm.quebecoiseaux.org>

RAPPORT DES ACTIVITÉS ET DES OBSERVATIONS

DATE	ACTIVITÉ	SITE VISITÉ	NBRE DE PARTICIPANTS	NBRE D'ESPÈCES OBSERVÉES	ESPÈCES D'INTÉRÊT PARTICULIER OU FAITS REMARQUABLES
5 mars	O	Parc Angrignon et parc des Rapides	4	11	Garrot à œil d'or, Grand Harle, Goélands : à bec cerclé, marin, Pics : mineur, chevelu, Grand, Cardinal rouge. Un Renard roux courait sur les glaces du fleuve...
10 mars	O	Bassin de Chambly et Saint-Jean-sur-Richelieu	—	—	Sortie annulée en raison du mauvais temps.
27 mars	O	À la recherche des oiseaux de proie	7	19	Oie des neiges, Bernache du Canada, Canard noir, Grand Harle, Urubu à tête rouge, Buses : à queue rousse, pattue, Faucon émerillon, Grand Corbeau, Merle d'Amérique, Carouge à épauettes, Quiscale bronzé.
2 avril	O	Tour du lac Saint-Pierre, de Berthier à Baie-du-Febvre — Sortie conjointe avec le Club d'ornithologie Sorel-Tracy (COST)	13 SBMistes et 7 COSTistes	32	Oie des neiges, Bernache du Canada, Canards : d'Amérique, noir, pilet, Sarcelle d'hiver, Fuligule à collier, Garrot à œil d'or, Harles : couronné, Grand, Buse pattue, Pluvier kildir, Goélands : marin, bourgmestre, argenté, Merle d'Amérique, Alouette hausse-col, Plectrophane des neiges, Bruant chanteur, Cardinal rouge, Carouge à épauettes, Quiscale bronzé, Vacher à tête brune.
17 avril	O	Le sentier de l'île Dupas et la région de Saint-Barthélemy	—	—	Sortie annulée en raison du mauvais temps.
23 avril	O	Sanctuaire des oiseaux migrants du Haut-Canada (Ontario)	—	—	Sortie annulée en raison du mauvais temps.
30 avril	O	Parc de Plaisance (Gatineau) — Sortie conjointe avec le Club d'ornithologie Sorel-Tracy (COST)	10 SBMistes et 7 COSTistes	76	Plongeon catmarin, Butor d'Amérique, Héron vert, Bernache du Canada, Canards : branchu, d'Amérique, noir, souchet, Sarcelle d'hiver, Fuligules : à collier, petit, Garrots : petit, à œil d'or, Harles : Grand, huppé, Balbuzard pêcheur, Pygargue à tête blanche, Busard Saint-Martin, Épervier brun, Buses : à épauettes, Petite, à queue rousse, Crécerelle d'Amérique, Faucon émerillon, Râle de Virginie, Grue du Canada, Chevalier grivelé, Bécassine de Wilson, Martin-pêcheur d'Amérique, Pic maculé, Moucherolle phébi, Tyran tritri, Grand Corbeau, Hirondelle bicolore, Grimpereau brun, Roitelets : à couronne dorée, à couronne rubis, Moqueur roux, Parulines : à joues grises, à collier, jaune, bleue, à croupion jaune, des pins, à couronne rousse, des ruisseaux, Bruants : hudsonien, familial, chanteur, des marais, à gorge blanche, Junco ardoisé, Quiscale rouilleux, Vacher à tête brune, Roselin familial. En route : Oie des neiges, Urubu à tête rouge.
5 mai	O	Parc Angrignon	4	14	Bernache du Canada, Petit-duc maculé, Grand Pic, Moqueur chat, Bruant à gorge blanche, Cardinal rouge.
7 mai	B	Île Bizard	15	—	Sanguinaire du Canada, Bourreau-des-arbres (<i>Celastrus scandens</i>), Carex pédonculé, Carex plantain, Claytonie de Caroline, Cohosh bleu (<i>Caulophyllum thalictroides</i>), Dicentre à capuchon et du Canada, Dircé bois-de-plomb (<i>Dirca palustris</i>), Érythron d'Amérique, Hépatique à lobes aigus (<i>Anemone acutiloba</i>), Micocoulier occidental, Mitrelle à deux feuilles, Onoclée sensible, Prêle des champs (<i>Equisetum arvense</i>), Prunier noir, Trille blanc, Trille rouge, Violette minuscule (<i>V. macloskeyi</i>). Aussi vus : Héron vert côtoyant une Tortue peinte, une bernache sur son nid, Grande Aigrette.

Légende des activités :

B : Botanique, O : Ornithologie, E : Excursion

Compilation effectuée par : Claude Ducrot



ATLAS DES
OISEAUX NICHEURS
 DU QUÉBEC

WWW.ATLAS-OISEAUX.QC.CA

ADRESSE DU SITE INTERNET DE LA SBM

Chers membres, veuillez noter notre adresse Internet.
 Vous trouverez toutes les informations concernant la SBM en tapant :
<http://sbm.quebecoiseaux.org>

Crédit photo : Jean-Sébastien Guénette



FICHER ÉPOQ • UN RAPPEL

VOS FEUILLETS D'OBSERVATIONS SVP!
 Le COSBM participe à l'alimentation de la base de données ÉPOQ (Études des populations d'oiseaux du Québec). À cet effet, il invite tous les observateurs d'oiseaux de la région de Montréal à lui envoyer leurs feuillets d'observations.

Dates limites de réception des feuillets

- Hiver (déc., janv., fév.): **5 mars**
- Printemps (mars, avril, mai): **5 juin**
- Été (juin et juillet): **5 août**
- Automne (août, sept., oct., nov.): **5 décembre**

ESPÈCES OBSERVÉES EN 2010 – 2011

h = hiver (décembre, janvier-février); p = printemps (mars à mai); e = été (juin, juillet); a = automne (août à novembre)

Oie neuse	Océanite de Wilson	Barge marbrée	Petit-duc maculé	Paruline flamboyante
Oie des neiges	Océanite cul-blanc	Tourmeperre à collier	Grand-duc d'Amérique	Paruline couronnée
Bemache cravant	Fou de Bassan	Bécasseau maubèche	Harang des neiges	Paruline à gorge grise
Bemache du Canada	Comoran à aigrettes	Bécasseau sandierling	Chouette rayée	Paruline triste
Bemache de Hutchins	Grand Comoran	Bécasseau semipalmé	Chouette lapone	Paruline masquée
Cygne tuberculé	h, p	Bécasseau d'Alaska	Hibou moyen-duc	Paruline à calotte noire
Cygne siffleur	h, p	Bécasseau à croupion blanc	Hibou des marais	Paruline du Canada
Canard branchu	p	Bécasseau de Baird	Nyctale de Tengmalm	Paruline écarlate
Canard chipeau	Petit Blongios	Bécasseau à poitrine cendrée	Petite Nyctale	Tohi à flancs roux
Canard siffleur	Grand Héron	Bécasseau violet	Bécasseau variable	Bruant hudsonien
Canard d'Amérique	Grande Aigrette	Bécasseau variable	Bécasseau à échasses	Bruant familier
Canard noir	Aigrette neigeuse	Bécasseau à échasses	Bécasseau roussâtre	Bruant des plaines
Canard colvert	Aigrette bleue	Bécasseau roussâtre	Combattant varié	Bruant vespéral
Sarcelle à ailes bleues	Héron garde-bœufs	Combattant varié	Martinet ramoneur	Bruant des prés
Canard souchet	Héron vert	Bécassin roux	Colibri à gorge rubis	Bruant de Nelson
Canard pilet	Bihoreau gris	Bécassin à long bec	Martin-pêcheur d'Amérique	Bruant fauve
Sarcelle d'hiver	Ibis à face blanche	Bécassine de Wilson	Pic à tête rouge	Bruant chanteur
Fuligule à dos blanc	Ibis falcinelle	Bécasse d'Amérique	Pic à ventre roux	Bruant de Lincoln
Fuligule à tête rouge	Pélican d'Amérique	Phalarope de Wilson	Pic maculé	Bruant des marais
Fuligule à collier	Urubu à tête rouge	Phalarope à bec étroit	Pic à dos rayé	Bruant à gorge blanche
Fuligule milouman	Balbusard pêcheur	Phalarope à bec large	Pic à dos noir	Bruant à couronne blanche
Petit Fuligule	Pygargue à tête blanche	Labbe pomarin	Pic flamboyant	Junco ardoise
Eider à tête grise	Buse à queue rousse	Labbe parasité	Grand Pic	Plectrophane lapon
Eider à duvet	Buse à épaulettes	Labbe à longue queue	Moucheurle à cotés olive	Plectrophane des neiges
Arctique plongeur	Autour des palombes	Mouette atricille	Pic à tête rouge	Cardinal rouge
Macreuse à front blanc	Buse à queue rousse	Mouette de Franklin	Pic à ventre roux	Cardinal à poitrine rose
Macreuse brune	Petit Buse	Mouette pygmée	Pic mineur	Passerin indigo
Macreuse à bec jaune	Buse petite	Mouette neuse	Pic chevelu	Dickcissel d'Amérique
Harelda kakawi	Aigle royal	Goéland argenté	Pic à dos rayé	Goglu des prés
Petit Gariot	h, p	Goéland arctique	Pic à dos noir	Carouge à épaulettes
Gariot à cal d'or	h, p	Goéland brun	Pic flamboyant	Carouge à tête jaune
Harle couronné	h, p	Goéland marin	Grand Pic	Stumelle des prés
Harle huppé	h, p	Mouette de Sabine	Moucheurle à cotés olive	Quiscale rouilleux
Érismature rousse	h, p	Mouette tridactyle	Pic à tête rouge	Quiscale bronze
Pedrix grise	Râle jaune	Sterne caspienne	Pic à ventre roux	Vacher à tête brune
Gélinotte huppée	Râle de Virginie	Sterne de Dougall	Pic maculé	Oriole de Baltimore
Tétras du Canada	Marquette de Caroline	Sterne pierregarin	Pic mineur	Oriole des vergers
Lagopède des saules	Gallinule poule-d'eau	Sterne arctique	Pic chevelu	Durbec des sapins
Tétras à queue fine	Foulque d'Amérique	Guifette noire	Pic à dos rayé	Roselin pourpré
Dindon sauvage	Grue du Canada	Pluvier arctique	Pic à dos noir	Roselin familial
Plongeon calmanin	p	Guifette noire	Pic flamboyant	Bec-croisé des sapins
Plongeon huard	Pluvier argenté	Merle à gorge jaune	Grand Pic	Bec-croisé bifascié
Grèbe à bec bigarré	Pluvier bronzé	Viréo à tête bleue	Moucheurle à cotés olive	Sizerin flamammé
Grèbe eslavon	Pluvier semipalmé	Viréo de Philadelphie	Moqueur chat	Sizerin blancâtre
Grèbe jougris	Pluvier siffleur	Viréo aux yeux rouges	Moqueur polyglotte	Tarin des pins
Fulmar boréal	Pluvier kildir	Mésangeai du Canada	Moqueur roux	Charbonnetet jaune
Puffin majeur	Chevalier grivelé	Geai bleu	Étourneau sansonnet	Gros-bec errant
Puffin fuligineux	Chevalier solitaire	Geai vert	Pipit d'Amérique	Moineau domestique
Puffin des Anglais	Grand Chevalier	Pluvier à gorge blanche	Jasseur boréal	Autres:
	Petit Chevalier	Pluvier à gorge orangee	Jasseur d'Amérique	
	Maubèche des champs	Pluvier à gorge orangée	Paruline de Brewster [hybride]	
	Courlis corlieu	Pluvier à tête cendrée	Paruline à ailes bleues	
	Barge hudsonienne	Pluvier à gorge orangée	Paruline à ailes dorées	
			Paruline obscure	
			Paruline verdâtre	
			Paruline à poies grises	
			Paruline à collier	
			Paruline jaune	
			Paruline à flancs marron	
			Paruline à tête cendrée	
			Paruline tigrée	
			Paruline bleue	
			Paruline à croupion jaune	
			Paruline à gorge noire	
			Paruline à gorge orangée	
			Paruline des pins	
			Paruline à couronne rousse	
			Paruline à poitrine bate	
			Paruline rayée	
			Paruline azurée	
			Paruline noir et blanc	

NOUVELLES DE LA SOCIÉTÉ

**SOCIÉTÉ DE BIOLOGIE
DE MONTRÉAL**
Une Passion Nature

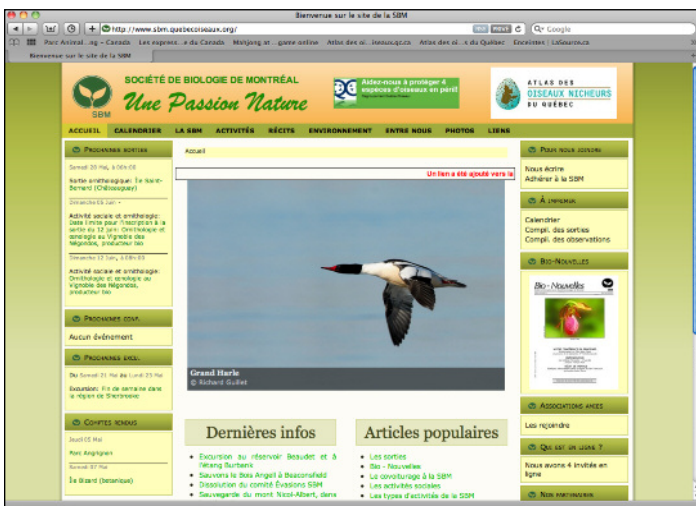


Le mot de la présidente

Site Internet

La SBM fait peau neuve ! Le nouveau site Internet de la SBM est maintenant en ligne. Claude Ducrot, responsable du site internet travaille, depuis un an et demi sur une nouvelle plateforme Joomla. Il a consacré des heures innombrables pour revampier notre site. Un vrai travail de professionnel ! Je tiens à le féliciter et à le remercier pour son implication.

Jetez-y un coup d'œil et n'hésitez pas à nous faire part de vos commentaires : www.sbm.quebecoiseaux.org



Le site Internet de la SBM dans sa nouvelle mouture.

Bois Angell

L'association pour la protection du Bois Angell (APBA) vous invite à signer une pétition pour protéger le Bois Angell d'un développement potentiel. L'APBA est un organisme bénévole sans but lucratif formé afin de protéger le bois Angell de façon permanente et d'en promouvoir une utilisation responsable.



La Ville de Beaconsfield a entrepris de revoir le zonage pour le secteur du Bois Angell et plusieurs aimeraient y voir du développement. SVP, aidez les bénévoles de l'APBA à sauver le Bois Angell en signant la pétition. Veuillez noter que le texte de la pétition est en anglais.

<http://www.gopetition.com/petitions/sauvons-le-bois-angell-save-angell-woods.html>

Bois-de-Saraguay

Depuis 2009, Jocelyne Leduc Gauvin porte le flambeau de la mise en valeur du Bois-de-Saraguay. Sa persévérance et sa détermination lui auront permis d'obtenir gain de cause. Le 10 mai, une délégation était invitée à rencontrer M. Alan DeSousa, vice-président du Comité exécutif de la ville de Montréal, en compagnie d'élus et de fonctionnaires municipaux. Le lendemain, le Comité exécutif votait enfin le démarrage des travaux dans le Bois-de-Saraguay sur une période de trois années. L'investissement devrait s'élever à 2,5 millions \$. Pour le moment, la décision concerne des sentiers dans la forêt, des haltes, des observatoires et un accès à la rivière des Prairies. Les étapes menant à l'ouverture au public du parc-nature du Bois-de-Saraguay vont débuter cet automne. Ce projet d'aménagement

NOUVEAUX MEMBRES DE LA SBM

Nous avons le plaisir d'accueillir au sein de la SBM :

Pierre Charbonneau, Caroline Laplante, Lise Levasseur et Janine Pérusse.





Érythrones d'Amérique photographiées au Bois-de-Saraguay.

très attendu par la population de Cartierville permettra la mise en valeur d'un espace vert de 96 hectares d'une très grande richesse écologique.

La Ville de Montréal élaborera le plan d'aménagement du parc-nature qui prévoit l'aménagement de sentiers, de haltes, d'observatoires et de points d'accès à la rivière ainsi que l'installation de mobilier et de signalisation. Les aménagements prévus seront élaborés en collaboration avec les organismes locaux afin d'intégrer leurs préoccupations à la mise en valeur du parc-nature. Un appel d'offres sera lancé dès cet automne afin de réaliser le plan d'aménagement du parc et de préparer les plans et devis.

Protégeons la faune marine!

Nos océans souffrent de surexploitation. Des espèces de tout type et de toute dimension en sont extirpées et nos communautés marines sont dévastées. Le thon ne fait pas exception et certaines espèces sont particulièrement décimées. Au niveau mondial, 90% des grands prédateurs marins comme le thon, la morue et le requin ont disparu. La plupart des stocks de thon sont en déclin et la tendance risque bien de se poursuivre puisque les flottilles de pêche continuent d'exploiter cette ressource de façon intensive.

Les méthodes utilisées pour pêcher le thon entraînent aussi la capture d'autres espèces animales; c'est ce qu'on appelle les prises accessoires. Elles sont notamment constituées de tortues, de requins, de raies, d'oiseaux de mer et d'autres espèces comme les balistes et les dauphins qui se retrouvent de manière incidente dans les filets des pêcheurs. Les prises accessoires sont particulièrement fréquentes dans les cas de pêche à la palangre et à la senne qui utilisent des dispositifs de concentration de poissons

(DCP) – des objets flottants déposés en pleine mer pour attirer les poissons, lesquels sont ensuite encerclés par d'immenses filets.

La pêche au DCP est extrêmement préjudiciable à la vie marine. En moyenne, chaque fois qu'un DCP est utilisé, la capture accessoire s'élève à 1 kg pour 10 kg de poissons pêchés. Les prises fortuites incluent des requins, des raies et diverses autres espèces. Pour ce qui est du thon juvénile, ce taux est encore plus élevé. Globalement, on estime que les captures accessoires associées aux DCP s'élèvent désormais à 182 500 tonnes par an, soit l'équivalent du contenu de près d'un milliard de conserves de thon par an. En moyenne, les palangriers prennent plus de prises accessoires par voyage que les thoniers senneurs équipés de DCP. En effet, jusqu'à 35% d'une prise de palangriers (au poids) peut être constitué de captures accessoires. Cette technique de pêche fait donc des ravages, particulièrement chez les tortues et les oiseaux de mer, dont certaines espèces sont menacées d'extinction.

Clover Leaf possède la plus grande part du marché de thon en conserve au Canada. Elle a donc un rôle déterminant à jouer afin que les supermarchés ne proposent aux consommateurs que des produits à base de thon qui respectent les principes de durabilité et d'équité.

Contactez Clover Leaf au : 1-877-893-9880 ou signez la pétition en cliquant sur ce lien :

http://cloverleafcannedtuna.ca/?page_id=43&lang=fr

Source : Greenpeace

Mes meilleurs vœux pour la belle saison!

Comme en témoigne cette tortue serpentine à l'île Bizard (photo ci-dessous), la saison estivale est arrivée. Profitez-bien du soleil et de l'été car il est toujours trop bref.

Bonnes vacances!

Annie Tellier 



Tortue serpentine

LES ENTRECROISÉS de Lucette D'Amours

Remplissez la grille avec les mots fournis. Rayez les mots au fur et à mesure que vous les insérez. Une fois la grille remplie, il ne vous restera qu'un seul mot dont le nombre de lettres est indiqué en haut de la grille. Ce mot en trop sera la solution de cet entrecroisé. Un conseil: commencez par les mots les plus longs. Bon jeu!

Crédit photo: Daniel Hardy/CCDMD (image modifiée)



Le désert

Un mot de 8 lettres: un invertébré vivant dans le désert

	1	2	3	4	5	6	7	8	9	10	11	12	13	14	15	16	17	18	19	20	21
1																					
2																					
3																					
4																					
5																					
6																					
7																					
8																					
9																					
10																					
11																					
12																					
13																					
14																					
15																					
16																					
17																					
18																					
19																					
20																					
21																					

2 LETTRES		
AH	EU	NI
AM	FI	ON (2)
AN	HA	OR
AS	HI	OS (2)
AU	HO	PC
BU	LA	PI
CA	LE	RE
CI	LI	SE
DE	LU	TA
DO	MI	TE
EN	MU	TU (2)
ES	NA	US
ET	NE	UT

3 LETTRES		
AIR	ETE	ROC
ANE	FEU	SUD
COL	LAC	TOP
EAU	PAS	VIE
ERE	REG	
EST	RAS	

4 LETTRES	
AIRE	MESA
BETE	NIDS
GILA	NOIX
IRIS	SONS
LIEU	TROU

5 LETTRES	ABRIS	MULET
	AGAVE	NUEES
	AIGLE	OASIS
	CHAUD	ROUTE
	COBRA	SABLE
	CRETE	TEMPS
	DUNES	YUCCA
	ECRAN	
	FLORE	

6 LETTRES	CACTUS	PISTES
	CANYON	PLANTE
	CARABE	SILICE
	CARDON	SOLEIL
	CLIMAT	TRIBUS
	FENNEC	VOLCAN
	LIEVRE	
	MIRAGE	
	OPONCE	

7 LETTRES	ARMOISE
	ESPACES
	ETENDUE
	EXTREME
	FACTEUR
	LUMIERE
	PALMIER
	RELIEFS
	VEGETAL

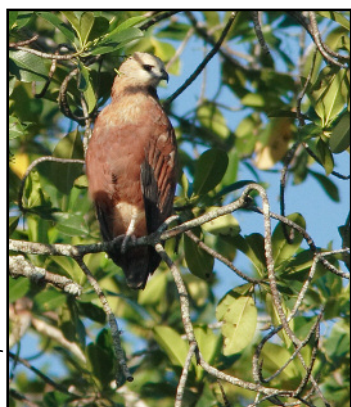
8-10 LETTRES	INSECTES
	OCOTILLO
	PAYSAGES
	SCORPION
	TROGLODYTE

SOLUTION DES JEUX PRÉCÉDENTS

Le mot mystère du Bio-Nouvelles du printemps était...

BUSARELLE

La Busarelle à tête blanche est un rapace assez massif avec une petite tête; ses ailes sont larges et arrondies et sa queue très courte. Les immatures sont rayés et plus ternes que les adultes. La Busarelle vit du Mexique jusqu'en Argentine, dans les plaines tropicales et les régions ouvertes près de l'eau. Elle est commune dans certaines zones de son aire de répartition. Elle niche près des marécages et parfois dans les plantations. Son nid est une plateforme de branchettes, quelquefois ornée de feuilles et située dans un arbre jusqu'à 15 m de hauteur. La busarelle, autrement appelée **Buse à tête blanche**, se nourrit principalement de poissons qu'elle capture en plongeant à partir d'un perchoir bas.



Crédit photo : Pierre Bannon

N	I	L	O	C	C	O	H	E	E	L	O	V	I	D	R	A	T	E	C	E	E	E
A	I	B	R	I	U	T	T	S	A	V	A	C	O	U	N	O	Y	A	R	T	R	B
R	S	F	N	U	O	T	E	R	I	U	O	G	N	A	M	A	S	U	I	O	A	E
Y	P	C	F	U	E	T	A	R	O	R	A	O	C	T	I	S	T	R	N	R	L	I
T	L	I	C	U	T	S	E	M	A	U	E	I	O	P	I	A	P	O	B	A	H	E
E	A	A	O	E	P	O	A	C	A	D	L	M	E	Q	M	I	R	A	R	O	A	D
L	N	M	C	U	N	N	I	J	I	E	A	T	U	S	P	E	C	A	T	M	U	A
U	N	O	A	I	I	N	I	C	P	C	R	E	I	I	H	O	T	O	E	C	E	I
T	V	O	Z	T	E	B	N	O	A	E	T	R	C	P	U	A	D	T	P	N	L	R
A	B	I	G	A	I	E	R	G	L	Z	E	A	R	L	B	I	E	E	O	A	E	T
P	P	E	X	O	M	A	U	A	A	N	B	O	I	J	R	T	N	I	U	R	N	N
S	A	U	C	E	L	A	C	L	R	E	M	C	A	O	A	E	P	L	E	R	I	A
I	I	N	R	A	F	I	R	E	Z	O	O	C	S	B	L	X	I	R	A	S	E	L
E	U	R	H	I	S	I	T	O	R	U	A	T	O	O	U	A	E	P	I	N	S	R
J	N	P	A	A	B	S	N	P	U	R	R	R	P	O	L	I	M	R	I	A	M	U
R	A	G	E	C	R	A	I	R	I	E	C	E	R	I	L	I	G	T	P	I	A	O
U	E	C	O	U	A	P	J	N	A	I	T	I	T	I	R	S	T	H	L	E	R	C
A	A	I	A	U	Q	R	I	A	M	C	C	T	M	G	D	I	I	A	N	L	I	E
E	U	N	V	M	L	L	A	E	C	R	A	R	E	N	S	R	N	N	I	N	A	T
R	B	T	H	R	A	E	U	P	U	A	U	R	A	R	I	V	A	O	C	R	N	A
O	U	L	O	I	E	R	V	O	O	N	L	I	D	G	R	I	S	C	A	E	G	
H	R	T	G	U	N	P	S	E	F	N	E	A	D	U	Y	I	I	R	U	U	D	E
I	U	L	E	P	I	G	E	O	N	O	G	O	R	T	G	B	A	R	E	B	A	R
B	E	R	I	A	L	L	A	R	G	T	N	A	L	L	I	R	B	I	L	O	C	F

ERRATUM

Une coquille s'est malheureusement glissée dans la grille du mot mystère du dernier numéro. Les lettres de l'avant dernière case et de la précédente ont été interverties (voir sur la grille solution, ci-dessus, les deux cases surlignées en saumon): Il fallait lire O-C et non pas C-O. Nos plus plates excuses!



Expert-comptable recherché

Nous sommes à la recherche d'un expert-comptable (si possible un membre CGA, CA) qui serait en mesure d'exercer une mission de vérification ou d'examen à l'égard des états financiers de la SBM pour le prochain exercice financier terminé le 31 mars 2011.

Des honoraires sont prévus à cet effet.

SVP communiquer votre intérêt avec le trésorier, **Raynald D'Aoust**, au 450 676-1956.

RÉTROSPECTIVE

RETOUR SUR LA CONFÉRENCE DU 27 AVRIL

«À l'origine de notre monde vivant: l'eau»

par LUCIE CHARTRAND



Otarie de Steller sur la banquise

Crédit photo : © Pixnat 2010

Les Otaries de Steller, les Loutres de mer, les Baleines à bosse, les anémones blanches géantes, le glacier bleu, des pêcheurs qui sont aussi plongeurs, les énormes poissons des profondeurs peuplaient-ils les rêves de Nathalie Lasselin avant de devenir des acteurs de son documentaire? Directrice photo de formation, cette cinéaste talentueuse souhaitait réaliser un film en Alaska depuis longtemps. Sensible aux beautés et aux fragilités du monde sous-marin et terrestre, elle a filmé sur les cinq continents, sur terre et dans les océans, afin de partager son émerveillement avec le plus grand nombre. Nathalie Lasselin est également la première femme instructeur de plongée technique et spéléologique au Québec. À l'invitation de la SBM, son documentaire le plus récent «HÉEN TÁAK», *Le fond de l'eau* était

projeté en sa présence le 27 avril dernier. C'est avec ravissement que les spectateurs ont assisté à la projection.

Une des premières images du film présente le plus petit mammifère marin, la Loutre de mer, en deux exemplaires. Flottant sur le dos, leurs pattes postérieures relevées hors de l'eau, leur museau pointé vers la caméra, elles ont une allure comique et sympathique. Une espèce clef-de-voute, précise Nathalie Lasselin après la projection.

Dans un grand nid, deux Pygargues à tête blanche scrutent l'horizon. Cet imposant rapace, emblème des États-Unis, mange du poisson, mais aussi du petit bétail. Pendant des années, les Américains ont subventionné l'abattage de cet oiseau vorace, si bien que leur emblème a bien failli disparaître. Heureusement,

depuis 2007, le pygargue n'est plus considéré comme une espèce en danger.

Filmer en Alaska représente tout un défi. Nathalie Lasselin le savait, mais elle mesure l'ampleur de ce terme dès les premières plongées. Le trajet doit être modifié en raison d'une tempête. À certains endroits, pendant la marée, le courant est de 7 à 8 nœuds. Même avec un courant de 3 nœuds, l'équipement photo et vidéo génère une grande résistance. La durée des plongées sera donc écourtée, pour se dérouler principalement entre deux marées. Les plongées auront lieu de jour comme de nuit. Les nuits sont d'ailleurs très courtes. À peine le soleil est-il couché qu'il se lève déjà.

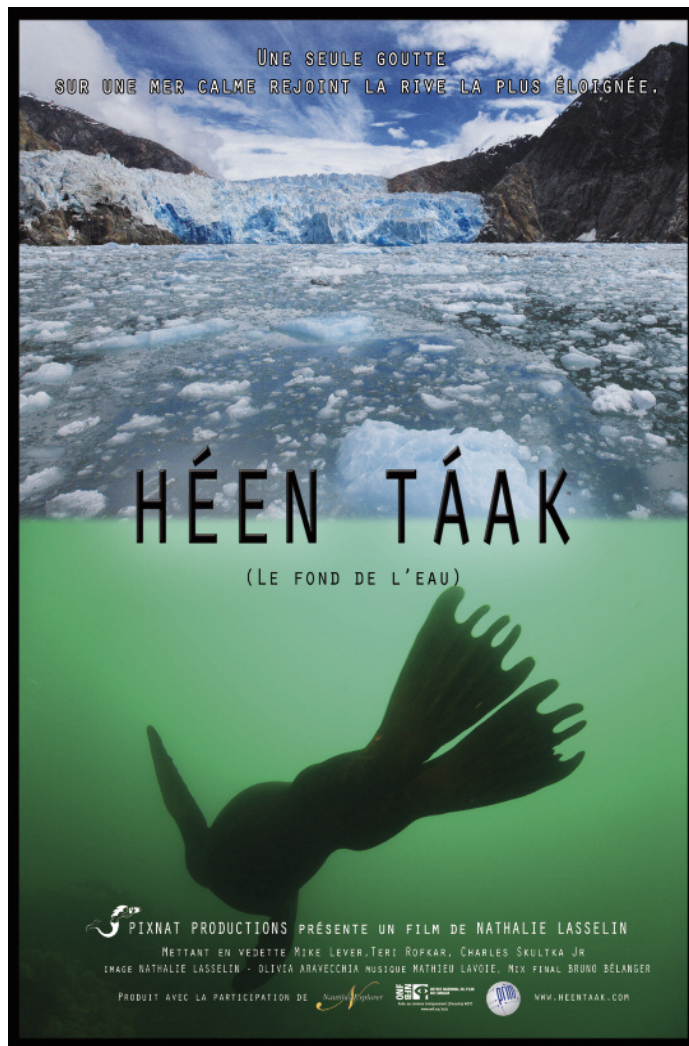
Bien sûr, plonger en eaux froides ajoute à la difficulté. Mais l'eau n'est pas plus froide en Alaska qu'au Québec. Aux Escoumins, la température de l'eau varie entre 1 et 3°C, alors qu'en Alaska, la température de l'eau est de 7 à 9°C. Même dans les eaux froides, la vie marine est très abondante et colorée jusqu'à 20 ou 25 m de profondeur, comme en témoignent les coraux, éponges, étoiles de mer et méduses. C'est d'ailleurs la richesse de la faune marine qui attire les baleines, autant en Alaska que dans le fleuve Saint-Laurent.

Nathalie Lasselin et son équipe plongeront aussi plus profondément, à la rencontre d'autres espèces. Les Loups de mer sont d'énormes poissons de plus de 2 mètres qui vivent jusqu'à 225 m de profondeur, alors que les anémones blanches géantes, dont la taille peut atteindre un mètre, peuvent vivre à 300 m de profondeur, tout comme les pieuvres du Pacifique.

Au huitième jour, c'est le tournage du glacier, celui qui est illustré en arrière-plan de l'affiche. Le glacier lui-même est d'un bleu intense, conséquence de la présence de microorganismes emprisonnés dans la glace. Au fil du temps, ce monstre de glace se densifie et avance le long de la roche qu'il râpe au passage. En glissant dans l'eau, se forme la farine glaciaire, des fragments de roche mêlés de glace.

Une seule goutte sur une mer calme rejoint la rive la plus éloignée.

Le plastique, présent partout, est entraîné par les courants et s'accumule sur des rivages dans des endroits peu habités à l'autre bout du monde, ou encore dans de gigantesques plaques qui forment des amoncellements de plusieurs mètres d'épaisseur au milieu des océans. Les animaux se nourrissent de débris, les confondant avec de la nourriture. Certains meurent de faim, l'estomac bourré de matière plastique. Tout comme l'eau, les déchets rejoignent les rives les plus lointaines... Consciente de la dégradation de la planète, Nathalie Lasselin n'a pas voulu insister sur ce point, préférant célébrer les beautés du monde terrestre et sous-marin.



Crédit photo : © Pixnat 2010

Les Otaries de Steller

Parmi les plus beaux moments du tournage, figure la rencontre de la cinéaste avec les Otaries de Steller. Très agiles et rapides, les otaries s'amuse à tourner autour des plongeurs, les unes aussi curieuses que les autres. Leur taille est plus impressionnante que celle des phoques de Percé, mais leur comportement est semblable, paraît-il. L'Otarie de Steller est la plus grosse du monde. Les femelles pèsent de 200 à 300 kg alors que les mâles peuvent atteindre jusqu'à 800 kg. L'adulte peut atteindre de deux à trois mètres de longueur. Les mâles adultes portent une légère « crinière » de poils rudes sur le cou renflé et le torse volumineux, d'où le nom de « lion de mer » qu'on donne parfois à cette espèce. Les nageoires des Otaries de Steller ont une structure osseuse semblable à celle des pattes des animaux terrestres. Les otaries peuvent donc marcher sur leurs nageoires, qui supportent alors la totalité de leur poids. Ce carnivore se nourrit principalement de poissons tels que le hareng, le merlu, le lançon, le saumon et la sardine. Cet excellent nageur peut aussi plonger jusqu'à 350 mètres de profondeur pour capturer le sébaste, les poissons plats et les raies ainsi que des calmars et des pieuvres. Olivia, l'assistante de Nathalie, raconte que lors de la deuxième plongée pour photographier les otaries, l'une d'elles l'a attrapée « délicatement » par la tête, celle-ci heureusement protégée par une



Paysage de l'Alaska

Crédit photo : © Pixnat 2010

cagoule. Je ne me souviens pas avoir vu cette image dans le film, mais je me rappelle celle où la plongeuse tend sa main gantée vers l'otarie, qui la mordille légèrement. Nathalie tout comme son assistante étaient enchantées de la rencontre avec les fascinantes otaries, alors que deux autres plongeurs qui les accompagnaient étaient morts de peur. Tiens, je crois que j'aurais eu peur de me faire mordiller gentiment la tête par cette grosse bête aux dents acérées !

Une espèce en péril

L'Otarie de Steller est désignée comme espèce préoccupante et protégée au Canada par la Loi sur les espèces en péril. Depuis les années 1970, l'otarie de Steller est protégée au Canada par la Loi sur les pêches, qui en interdit la chasse commerciale. Auparavant, la chasse pratiquée par l'homme représentait la plus grande menace pour cette espèce. Ce gros mammifère marin est également sujet à s'emmêler dans les filets de pêche et peut mourir noyé avant de s'échapper ou d'être libéré. Nathalie Lasselin souligne le nombre effarant de filets de pêche abandonnés en mer qui continuent de «pêcher» poissons et animaux en pure

perte. La pollution, les déversements de pétrole et les contaminants comme les métaux lourds menacent également l'habitat de l'Otarie de Steller. Signe encourageant, depuis que la chasse commerciale a été interdite en 1970, la taille de la population adulte a plus que doublé.

Quel beau film ! Je le reverrais avec plaisir pour mieux en saisir tous les aspects. Ce documentaire a mérité plusieurs prix en 2010 : mention spéciale à Toulon, Best of Alaska, AIFF, special award Beograd, mention honorable Blue. Vous avez raté la projection ? Pour voir des extraits du film et des photos ou encore pour commander le DVD, rendez-vous sur pixnat.com. Vous y trouverez également un bref récit du tournage. Visitez également le site d'Environnement Canada pour en savoir plus sur l'Otarie de Steller : www.dfo-mpo.gc.ca/species-especes/species-especes/stellersealion-otarieSteller-fra.htm.

«Aucun bien matériel ne peut remplacer ces rencontres avec la nature»

—Nathalie Lasselin

HISTOIRE

Wilfrid Gaboriault

(1913-2004)

par ANDRÉ ST-ARNAUD

Wilfrid Gaboriault est né à Saint-Henri (Montréal) en 1913. Il est le fils d'Albert Gaboriault et d'Alma Dalpé.

Il a pris l'habit religieux chez les Clercs de Saint-Viateur. Il poursuit ses études au Collège Bourget, puis au Collège de Rigaud, où il obtint son baccalauréat ès-arts, son brevet supérieur d'enseignement en pédagogie, tout comme son frère, Victor Gaboriault (1909-1952), ornithologue et Clerc de Saint-Viateur.

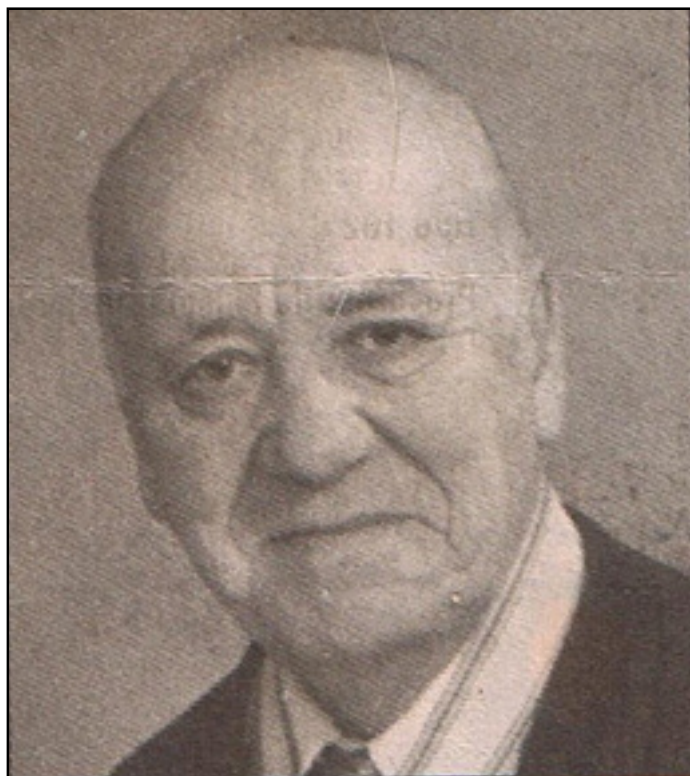
Il fut enseignant à Montréal (école Saint-Viateur), Outremont, Terrebonne et Longueuil pendant une cinquantaine d'années.

En 1946, il publia le livre *Bio-bibliographie de M. Donatien Frémont de la Société Royale du Canada*.

Il effectua plusieurs voyages, entre 1954 et 1964, aux îles de la Madeleine et publie en 1961 *La liste systématique des oiseaux des îles de la Madeleine* qui servira de référence pendant plusieurs années.

Il fut collaborateur dans les années 1950-1960, de la revue *Le Jeune Naturaliste* et *Le Jeune Scientifique*, ancêtres de la revue *Québec-Science*, avec son confrère, le frère Léo Brassard, csv (1925-2006).

Wilfrid Gaboriault fut également moniteur d'ornithologie au Camp des Jeunes



Wilfrid Gaboriault

Explorateurs (www.explos-nature.qc.ca) dans les années 1950.

Il se retire des Frères de Saint-Viateur, puis épouse, Jeanne-d'Arc Potvin.

Il fut vice-président de 1966 à 1967 et président de 1967 à 1968, de la Société de Biologie de Montréal. Il habitait au 7200 de la rue Garnier à Montréal.

Il est décédé à Saint-Bruno-de-Montarville, le 3 novembre 2004, à l'âge de 91 ans et 7 mois.

ÉVÉNEMENTS

NOTRE CONFÉRENCE DE LA RENTRÉE

**SUIVI À LONG TERME DE LA POPULATION DE PLONGEON HUARD
AU PARC NATIONAL DE LA MAURICIE
AVEC DENIS MASSE
mercredi 28 septembre 2011, 19 h 30**

Présentation de la conférence

Depuis 1987, un programme de suivi a été instauré afin de détecter des changements liés aux effets des activités récréatives (pêche et canotage), de l'acidification des lacs et d'autres facteurs sur la population de Plongeurs huard du Parc national de la Mauricie. Malgré la protection offerte à cette espèce par le parc, l'intensité des activités récréatives a occasionné l'abandon d'au moins cinq lacs par le huard, qui n'y niche plus. De nombreux conflits entre les visiteurs et cette espèce ont été aussi constatés. C'est que les planificateurs et les huards ont souvent les mêmes critères pour la sélection des lacs... De fait, les plus grands lacs avec des eaux limpides et renfermant de bonnes populations de poissons ont été

ouverts au public au moment la création du parc en 1970. Des mesures de conservation ont toutefois été mises en place afin d'atténuer les effets du dérangement humain. On note que le succès de reproduction a été significativement plus faible sur les lacs acides. Des travaux effectués par le Service canadien de la faune sur la contamination au mercure ont démontré que ce problème était préoccupant en raison des niveaux observés. Entre 1987 et 2002, le succès de la reproduction s'affichait à la baisse. Par contre, depuis 2003, des changements importants ont été observés puisque plusieurs couples se reproduisent maintenant sur des lacs jadis abandonnés ou ayant un potentiel d'utilisation plus faible. Bien que la cause exacte ne soit pas connue, la population semble se rétablir. La baisse de la fréquentation des visiteurs et les mesures de protection sont une des causes. Mais d'autres facteurs interagissent possiblement.



Crédit photo : Martin Savard



Crédit photo : Éric Baccéga

Biographie du conférencier

Denis Masse est biologiste de la faune et des habitats pour Parcs Canada. Il obtient un baccalauréat en biologie de l'UQAM en 1982 et une maîtrise en 1987. Depuis 1987, il est responsable de la gestion de la faune et des habitats au Service de la conservation des ressources du Parc national de la Mauricie. Ses principaux sujets d'étude sont la Tortue des bois, les ongulés, le castor, l'Ours noir, le Grand Pic et le Plongeur huard.

LES CONFÉRENCES ONT LIEU À 19 H 30 PRÉCISES AU :

Centre de loisirs communautaires Lajeunesse

7378, rue Lajeunesse, salle 212 (2^e étage)

Métro Jean-Talon (sortie tour Jean-Talon)

Stationnement gratuit à l'arrière du centre (sur Berri, au coin de Faillon)

PRIX D'ENTRÉE :

Gratuit pour les membres; 5 \$ pour les non-membres; gratuit pour les enfants de 17 ans et moins.

Infos : Annie Tellier : 514 274-1171

NOTRE ACTIVITÉ SPÉCIALE

FESTIVAL DES MIGRATEURS DE LA HAUTE-CÔTE-NORD

16-17-18 septembre 2011

Nous participerons aux différentes activités inscrites à la programmation du *Festival des migrateurs de Tadoussac*, organisé par l'Observatoire d'oiseaux de Tadoussac (OOT) et coucherons à la Maison de la mer, qui est un centre de formation et d'interprétation de la nature.

Les dunes de Tadoussac constituent un site de premier ordre pour l'observation de la faune aviaire lors des migrations printanières et automnales. À l'automne, entre le début septembre et la fin novembre, il est possible d'observer une belle variété d'oiseaux à partir de ce site, en particulier des rapaces (13 espèces, incluant l'emblématique Aigle royal) et des passereaux (100 espèces, dont plusieurs typiquement boréales). Certaines journées exceptionnelles, plusieurs milliers d'oiseaux quittant la forêt boréale peuvent être dénombrés. Ainsi en octobre 2008, plus de 16 000 passereaux, en déplacement sur l'un des plus imposants corridors de migration du nord-est de l'Amérique du Nord, ont été comptés en une seule matinée par l'équipe de l'OOT.

Outre les dunes, la région de la Haute-Côte-Nord recèle plusieurs sites à fort potentiel. Ainsi les marais salés de Longue-Rive et le banc de Portneuf-sur-Mer sont des haltes migratoires d'importance pour plus d'une vingtaine d'espèces



d'oiseaux de rivage (limicoles) qui sont peu observées dans le sud du Québec. La région est aussi bordée par l'estuaire du Saint-Laurent où plus de 150 espèces ont été observées au fil des années. À l'automne, l'estuaire représente une halte migratoire pour plusieurs familles d'oiseaux marins. On peut alors y observer plus de 10 espèces de Laridés, dont la Mouette de Bonaparte, la Mouette tridactyle et, à l'occasion, la Mouette pygmée, la Mouette rieuse et la Mouette de Sabine. Le Labbe parasite y est aussi observé sur une base régulière. Plus de 60 000 canards séjournent également sur l'estuaire à cette période de l'année. L'Eider à duvet, le Garrot d'Islande, la Harelde kakawi et trois espèces de Macreuses (à front blanc, à bec jaune et brune) peuvent entre autres y être contemplés.

Grâce à une telle diversité d'habitats, la Haute-Côte-Nord représente un haut lieu de migration où plus de 120 espèces peuvent être observées en une seule journée à l'automne! Le Festival des migrateurs de la Haute-Côte-Nord se veut donc un événement rassembleur dont l'objectif est de faire découvrir cette richesse incroyable qui se cache dans l'une des plus belles régions du Québec.

Crédit photo : Claude Mailloux

LES COÛTS

80\$ PAR PERSONNE, TAXES INCLUSES

COMPREND DEUX NUITÉES ET DEUX PETITS-DÉJEUNERS (CONTINENTAUX)

COVOITURAGE: 80 \$ PAR PERSONNE, PAYABLE AU CONDUCTEUR

TOTAL: 160 \$

Les dîners (lunchs) et soupers (au resto) sont aux frais des participants

INSCRIPTION

Inscrivez-vous du 1^{er} au 15 août

en communiquant avec Nicole Courtemanche au (514) 354-6749 entre 9 h et 20 h
ou à merledamerique@videotron.ca



Confirmation de votre inscription en envoyant un chèque fait au nom de la SBM

Lors de votre inscription, M^{me} Courtemanche vous indiquera l'adresse à laquelle vous devrez faire parvenir votre chèque.

Aucun remboursement APRÈS LE 26 AOÛT, même si nous avons des gens sur une liste d'attente.
Voir les « Modalités d'inscription aux excursions et activités sociales » en **page 16** de ce numéro.

MODALITÉS D'INSCRIPTION AUX EXCURSIONS ET ACTIVITÉS SOCIALES



SBM

La SBM organise des excursions de deux ou trois jours et des activités sociales comme la cabane à sucre ou le souper de Noël qui s'avèrent chaque année très populaires. Elles sont appréciées et permettent aux membres de visiter différents habitats et d'autres régions. Pour réaliser ces activités, nous devons effectuer des réservations et déboursier des sommes d'argent. Ces quelques instructions nous aident à présenter des sorties dans un climat de plaisir, de convivialité et de découverte.

L'objectif de la SBM est de faire découvrir, comprendre et aimer la nature au grand public par la vulgarisation des sciences naturelles et par l'immersion dans la nature.

1- DESCRIPTION

Les sorties et le type d'hébergement (hôtel, motel, base de plein-air, camping, hébergement rustique) sont décrits dans le *Bio-Nouvelles*. Les sorties s'adressent à tous les membres. Le coût total (covoiturage et hébergement) est mentionné dans l'article. Les frais du covoiturage sont fixés par le Conseil d'administration (CA). Le covoiturage s'organise après l'inscription au meilleur des possibilités. Le conducteur prend les passagers à point donné sur son trajet ou près de son trajet.

2- MODALITÉS D'INSCRIPTION ET COÛTS

Pour chaque sortie, il y a une période d'inscription. Une seule personne est responsable de l'inscription. Elle prend le nom des participants, récupère les chèques et donne l'information. L'inscription est confirmée lorsque le chèque couvrant le séjour est reçu par la SBM. Le paiement se fait en entier au moment de l'inscription. Lors de votre inscription, il est nécessaire de préciser si vous avez besoin de covoiturage ou si vous en offrez, ainsi que le nombre de places disponibles dans votre véhicule.

Le CA verra à ce que le coût soit le plus abordable possible sans faire encourir des pertes à la SBM. L'hébergement est toujours en OCCUPATION DOUBLE.

3- POLITIQUE DE REMBOURSEMENT

- Pour chaque sortie, il y a une date limite ou butoir après laquelle il n'y a pas de remboursement (MÊME SI NOUS AVONS DES GENS SUR UNE LISTE D'ATTENTE).
- Si la personne annule avant la date butoir (limite), elle est remboursée à 90 %.
- Les mêmes modalités s'appliquent pour les inscriptions aux activités sociales.

C'est avec plaisir que le CA et les moniteurs vous invitent à observer les beautés de la nature et à vous resourcer au cœur de celle-ci!

Le conseil d'administration de la SBM

CALENDRIER

15 juillet (vendredi)



**SORTIE
ORNITHOLOGIQUE**

Parc Angrignon

Nous irons à la recherche du Petit-duc maculé, des Éperviers de Cooper, du Tyran huppé, des Martinets ramoneurs, du Moqueur chat, en espérant avoir des surprises. Ce sera la pleine lune.

Rendez-vous à la sortie du **métro Angrignon** face au parc à **18 h**. La sortie durera jusqu'à 20 h 30.



Lucie Chartrand
(514) 368-7335
chartrandlucie@uqam.ca

13 août (samedi)



**SORTIE
ORNITHOLOGIQUE**

Île Saint-Bernard (Châteauguay)

Venez parcourir les sentiers à l'île Saint-Bernard à la recherche d'oiseaux nicheurs! En après-midi, nous visiterons, selon les observations récentes, un autre site de la région.

Le rendez-vous est au **métro Jolicoeur** à **8 h**. Apportez votre dîner.

Prévoir environ **8 \$** pour le covoiturage.



Richard Guillet
514 768-4569 (de 18 à 21h)
tangara@sympatico.ca

RÈGLES ET REMARQUES

- Les excursions inscrites au calendrier ont lieu beau temps, mauvais temps. Sauf avis contraire, il n'est pas nécessaire de réserver. Un responsable vous attend au point de rendez-vous et à l'heure indiqués dans le *Bio-Nouvelles*. Attention, le déroulement des sorties est dicté par l'actualité ornithologique régionale. Les parcours ne sont donc pas immuables. Alors, la meilleure façon de se joindre à une sortie reste de se présenter au lieu de rendez-vous indiqué dans le calendrier.
- Sauf avis contraire, nos activités sont ouvertes à tous. Cependant, pour les sorties d'une demie à une journée, **les non-membres doivent payer des frais de participation de 5 \$**.
- Le transport pour les sorties se fait par covoiturage. Les membres avec voiture s'engagent à transporter, pendant toute la durée de la sortie, un ou plusieurs membres à pied et également à les ramener au lieu de rendez-vous ou à un autre endroit convenu avec le ou les passagers.
- La SBM souscrit au code de déontologie du Regroupement QuébecOiseaux en matière de respect de l'environnement et de ses habitants. La SBM étend les énoncés de ce code à toutes ses autres activités de terrain non ornithologiques.

NOTRE POLITIQUE CONCERNANT LE COVOITURAGE

En voici les termes :

- les premiers 100km sont facturés 0,12 \$/km par personne ;
- après les premiers 100km, c'est 0,07 \$/km par personne ;

Les moniteurs seront là pour vous informer de cette politique de covoiturage à chaque début d'excursion. Merci de votre collaboration et bonnes sorties printanières!

L'équipe du COSBM

24 août (mercredi soir)



**SORTIE
ORNITHOLOGIQUE**

Rapides de Lachine

La nidification est maintenant terminée et c'est le temps de la dispersion post-nuptiale et de la migration automnale. Donc, en plus des anatidés habituels, du Cormoran à aigrettes, du Grand Héron et du Bihoreau gris, nous aurons la possibilité d'apercevoir quelques migrants, comme l'Engoulevent d'Amérique, que l'on peut voir en grand nombre à cette période.

Rendez-vous à la station de **métro Jolicoeur** à **18 h 00**.

Attention : L'excursion ne débutera pas nécessairement au stationnement (angle 6^e Avenue et boul. La Salle). Donc pour ne pas perdre de temps à chercher le groupe, présentez-vous au point de départ indiqué.



Richard Guillet
514 768-4569 (de 18 à 21 h)
tangara@sympatico.ca

27 août (samedi)



**SORTIE
ORNITHOLOGIQUE**

Yamachiche

La pointe de Yamachiche est un site réputé pour les oiseaux de proie et pour les limicoles. Fin août est le début du pic des observations de limicoles.

Sortie conjointe avec le CORDEM.

Apporter **bottes de caoutchouc, colation, eau et lunch.**

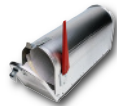
Rendez-vous à **7 h 30** au **métro Radisson.**

Prévoir autour de **20 \$** pour le covoi-
turation.



Luc Laberge
450 622-7419
luc.laberge@videotron.ca

7 septembre (mercredi)



**BIO-NOUVELLES
DATE DE TOMBÉE**

Réception finale du matériel :

- Articles
- Photos
- Annonces de sorties et conférences
- Publicités

À tous ceux et celles qui souhaitent contribuer au *Bio-Nouvelles*, bien vouloir me faire parvenir vos textes, photos, annonces ou autre matériel pour le prochain numéro du *Bio-Nouvelles*.

Vous avez jusqu'au **mercredi 7 septembre** pour le faire.



Hugues Brunoni
819 693-2991
hugues.brunoni@cgocable.ca

24 septembre (samedi)



**SORTIE
ORNITHOLOGIQUE**

Île des Sœurs

La migration automnale est en cours depuis déjà deux mois. Nous profiterons donc de l'occasion pour observer et étudier les passereaux. Après avoir fait le tour du boisé, nous irons visiter d'autres sites.

Apportez un **lunch** pour le midi et prévoyez des sous pour le covoi-
turation.

Départ de la station de **métro Jolicoeur à 8 h.**



Richard Guillet
514 768-4569 (de 18 à 21h)
tangara@sympatico.ca



Cardinal à poitrine rose

Crédit photo : Hugues Brunoni

10 septembre (samedi)



**SORTIE
ORNITHOLOGIQUE**

Parc-nature de l'île-de-la-Visitation

C'est une belle occasion d'observer certaines espèces dans leur plumage d'automne et de juvéniles. À 7 h 30, Joël Coutu, le guide pour l'occasion, donnera une petite présentation pour celles et ceux qui veulent mieux identifier et reconnaître les parulines en plumage d'automne.

Rendez-vous à **7 h 30** (trucs pour identification) ou à **8 h** (excursion) au **chalet d'accueil à l'entrée du parc**, Boul. Gouin (par Henri-Bourassa à gauche sur rue de Lille, ou Métro Henri-Bourassa puis autobus 69 est, arrêt de Lille)

Stationnement 7 \$ ou gratuitement dans les rues avoisinantes.



Joël Coutu
514 324-5092
fauconbleu65@hotmail.com

28 septembre (dimanche)



**CONFÉRENCE
SBM**

Suivi à long terme de la population de Plongeon huard au Parc national de la Mauricie

Avec Denis Masse

Depuis 1987, un programme de suivi a été mis sur pied pour mesurer l'impact des activités récréatives (pêche et canotage), de l'acidification des lacs et d'autres facteurs sur la population de Plongeon huard du Parc national de la Mauricie. Malgré la protection offerte à l'espèce par le parc, l'intensité des activités récréatives lui a fait abandonner certains lacs. C'est que les planificateurs et les huards ont souvent les mêmes critères pour la sélection des lacs...

À **19 h 30**, au **Centre de loisirs communautaires Lajeunesse**. Voir tous les détails en **page 22** de ce numéro du *Bio-Nouvelles*.

PETITES ANNONCES

Un service de petites annonces est offert gratuitement aux membres en règle de la SBM.

Les annonces doivent être limitées à des objets reliés à l'observation ou à l'étude de la nature (par exemple: télescopes, microscopes, appareils photographiques, mangeoires, nichoirs, certains articles pour les activités de plein air, etc.). Les non-membres peuvent également profiter de ce service contre une contribution de 5 \$ par annonce. Chaque annonce ne paraît qu'une fois, sauf avis contraire.

Envoyez votre texte par courrier, courriel ou télécopieur.

N'oubliez pas de tenir compte de la date de tombée du *Bio-Nouvelles* (voir en page 2) pour la publication de votre annonce. Nous nous réservons le droit de refuser toute annonce non conforme à nos critères.

MARCHÉ
FRUITS ET LÉGUMES
BIOLOGIQUES
de la ferme



C'est enfin la saison!

Sam-Dim
10h • 17h

Plateau Mont-Royal
Laurier / Fabre

Les Bonités de la Vallée
FRANKLIN, QUÉBEC

www.lesbontes.org

CONNAISSEZ-VOUS SBMNET?

C'est un groupe de discussion où vous pouvez échanger rapidement toute information pertinente, rapporter vos observations inusitées, demander conseil au groupe.

Abonnez-vous, c'est gratuit!
<http://cf.groups.yahoo.com/group/sbmnet>

Huguette Longpré
h-longpre@sympatico.ca



Tarification publicitaire pour le *Bio-Nouvelles*

Format carte d'affaires

membre individuel	5 \$/n°
	20 \$/vol.*
membre institutionnel (entreprise)	8 \$/n°
	32 \$/vol.
non-membre individuel	20 \$/n°
	80 \$/vol.
non-membre institutionnel	30 \$/n°
	120 \$/vol.

Format 1/4 à 1/2 page

pour tous 50 \$/n°

Page entière

pour tous 100 \$/n°

* Un volume correspond à quatre numéros.

La SBM a besoin de vos dons!

La SBM est enregistrée comme organisme de bienfaisance. En faisant un don à la société, vous êtes en mesure de récupérer un crédit d'au moins 35% sur votre déclaration de revenu. Un reçu vous sera envoyé avec votre bulletin *Bio-Nouvelles* à la fin de l'année.

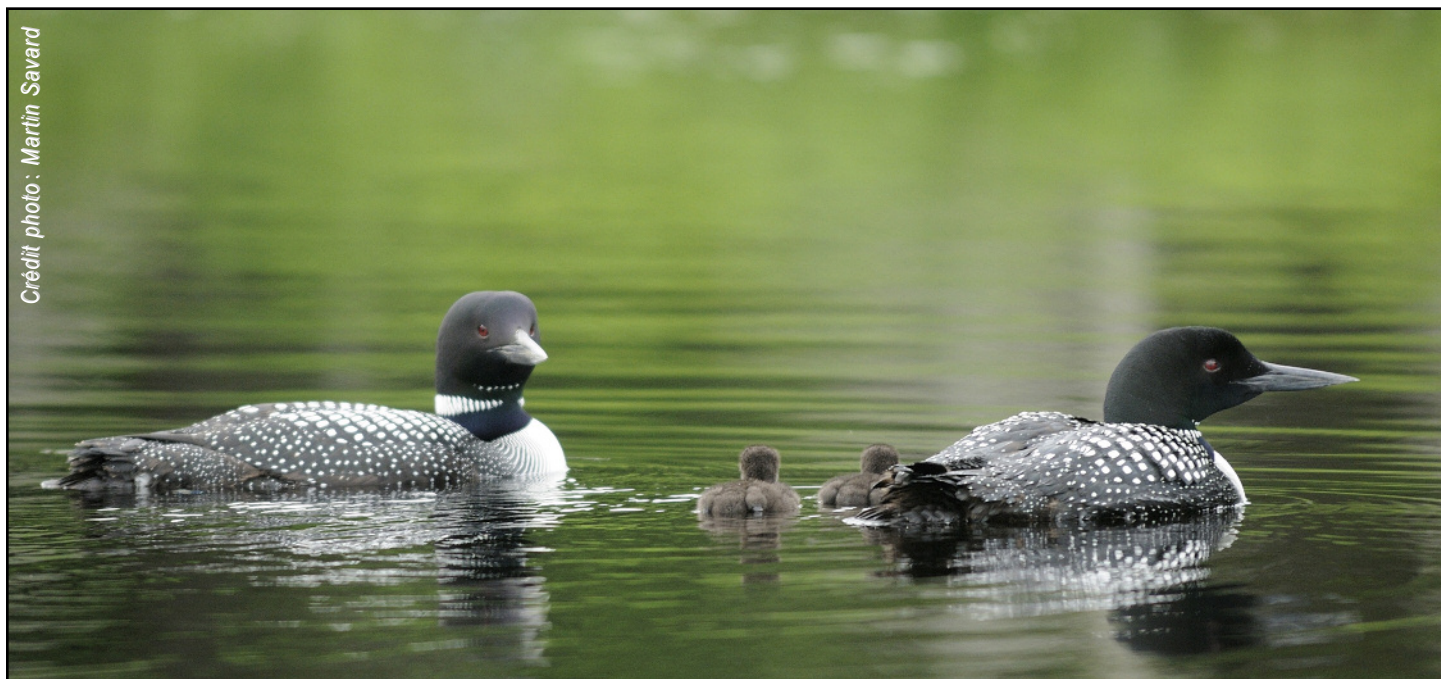
Vos dons seront très appréciés. La SBM ne reçoit aucune subvention et fonctionne grâce aux cotisations et aux dons de ses membres.

Merci pour votre générosité!

NOTRE CONFÉRENCE DE LA RENTRÉE

SUIVI À LONG TERME DE LA POPULATION DE PLONGEON HUARD AU
PARC NATIONAL DE LA MAURICIE

Avec Denis Masse



Crédit photo : Martin Savard

mercredi 28 septembre 2011, 19 h 30
(voir en [page 14](#) de ce numéro)

NOTRE ACTIVITÉ SPÉCIALE

FESTIVAL DES MIGRATEURS DE LA HAUTE-CÔTE-NORD

16-17-18 septembre 2011
(voir en [page 15](#) de ce numéro)



SBM

**SOCIÉTÉ DE
BIOLOGIE DE MONTRÉAL**