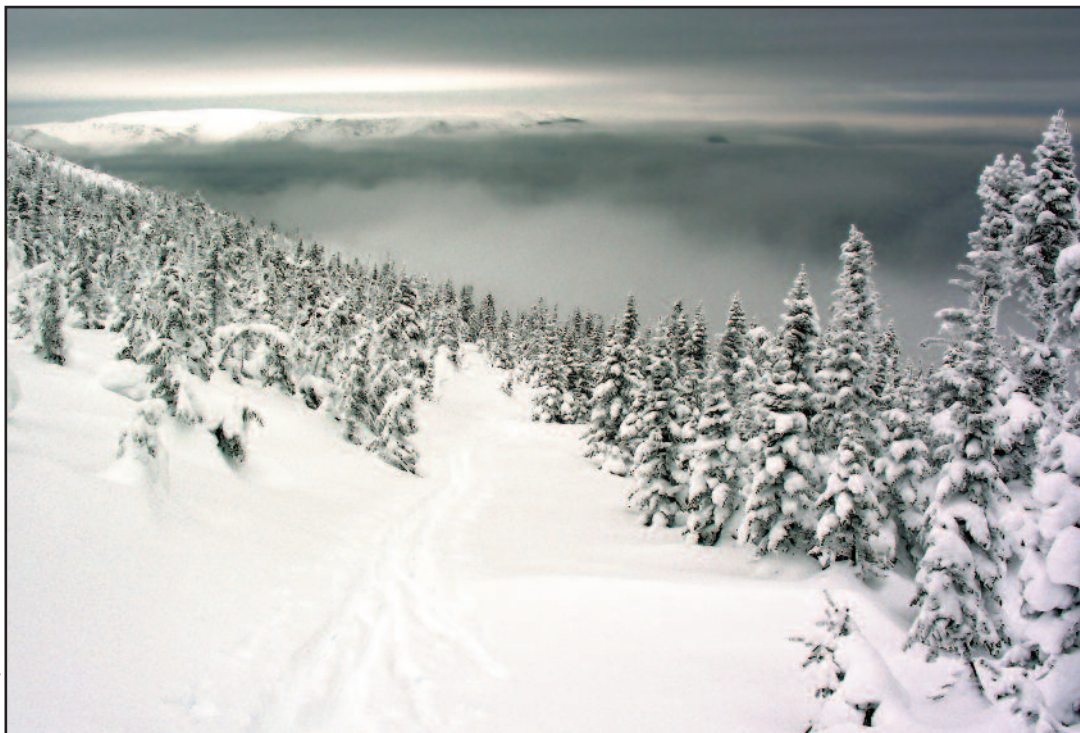


Crédit photo : Richard Guillet



Le mont Joseph-Fortin, avec en arrière-plan le mont Albert. Parc national de la Gaspésie, février 2009.

NOTRE ACTIVITÉ SPÉCIALE
PLUS HAUT QUE LES OISEAUX : LES ÉTOILES !
avec Roger Gagnon et Louise Ouellette

ENTOMOLOGIE
Les ordres d'insectes • 2^e partie
par Jean-François Roch

RÉCIT D'EXCURSION
Le réservoir Beaudet et l'étang Burbank
par Marie Couture



Le mot du rédacteur

Dans ce numéro d'hiver, Jean-François Roch nous livre la deuxième partie de son article portant sur les Ordres d'insectes du Québec. Lucie Chartrand nous fait prendre conscience des impacts environnementaux de nos déchets et des comportements à adopter pour en limiter la production : récupération, tri, vermicompostage. Marie Couture, de son côté, nous invite à revivre avec elle l'excursion ornithologique du long week-end d'Action de grâce. Au menu : visites du réservoir Beaudet, du mont Arthabaska et de l'étang Burbank dans le cadre de la Fête des oiseaux migrateurs de Danville.

Ce premier numéro du 39^e volume est également l'occasion de vous livrer le rapport de la dernière assemblée générale annuelle. Les membres du CA vous y informent des différentes actions menées dans l'année par la société. Sur une note plus triste, Marie Brunelle nous informe de la dissolution d'Évasions SBM. L'occasion est à tout le moins bien choisie de dresser le bilan impressionnant des 25 années d'existence du comité.

À cela s'ajoutent comme d'habitude le rapport des observations de Claude Ducrot, l'entrecroisé de Lucette D'Amours, ainsi que le calendrier des conférences et sorties de la saison qui s'amorce.

Bonne lecture!

Hugues Brunoni
Rédacteur en chef

DANS CE NUMÉRO

3	Activités et observations Rapport de mois de septembre à novembre	Événements Activité spéciale et conférences	14
6	Nouvelles de la société Rapport de l'AGA pour l'année 2009-2010	Fascinantes ordures Nos déchets et comment les réduire	16
9	Évasion SMB Dissolution du comité	Récit d'excursion Excursion au réservoir Beaudet et à l'étang Burbank	18
10	Entomologie Les ordres d'insectes • 2 ^e partie	Calendrier des activités Sorties et conférences de l'hiver	20
12	Le coin ludique L'entrecroisé de Lucette D'Amours		

CONSIGNES POUR L'ENVOI DE VOS TEXTES

Afin d'uniformiser l'aspect du *Bio-Nouvelles* et de le rendre plus agréable à lire, de nouvelles normes concernant vos textes ont été adoptées. Les voici :

- Mettre tous vos textes dans la police Times New Roman, 10 points (sauf vos titres et sous-titres qui peuvent être un peu plus gros).
- La longueur de vos textes ne doit pas excéder les 2 pages (ou 1700 mots). Nous nous réservons le droit de publier les textes plus longs sur deux numéros.

N'hésitez pas à m'écrire pour plus de renseignements.

Je vous remercie chaleureusement pour votre aimable collaboration!

Hugues Brunoni
bionouvelles@gmail.com

Bio - Nouvelles

Le *Bio-Nouvelles* est l'organe d'information des membres de la Société de biologie de Montréal et est publié quatre fois par année.

Rédacteur en chef

Hugues Brunoni

Collaborateurs à ce numéro

Franklin Baril	Claude Ducrot
Marie Brunelle	Luc Laberge
Lucie Chartrand	Jean-François Roch,
Marie Couture	Annie Tellier.
Lucette D'Amours	

Publicité : Raynald D'Aoust

Dépôt légal – 1^{er} trimestre 2011

Bibliothèque nationale du Canada
Bibliothèque nationale du Québec
ISSN 0319-3446

Première année de publication : 1972

Prochaine date de tombée

7 mars 2011



**SOCIÉTÉ DE
BIOLOGIE DE
MONTRÉAL**

Fondée en 1922, la Société de biologie de Montréal est un organisme sans but lucratif qui regroupe les personnes intéressées à la biologie et aux sciences naturelles. Elle a pour mission de faire découvrir, comprendre et aimer la nature au grand public par la vulgarisation des sciences naturelles et l'immersion dans la nature.

Présidente : Annie Tellier

Vice-président : André St-Arnaud

Trésorier : Raynald D'Aoust

Secrétaire : Richard Guillet

Conseillers : Francine Allaire, Franklin Baril, Robert Boulanger, Jean Comeau, Nicole Courtemanche, Marie Couture, Claude Ducrot, Monique Hénaut, Blanche Hélène Lessard.

Affiliations

Regroupement QuébecOiseaux
Conseil régional de l'environnement de Montréal (CRE-Montréal)
Société Provancher
Union québécoise de réhabilitation des oiseaux de proie (UQROP)

Tarifs d'abonnement à la SBM

Individu	25\$
Famille	35\$
Étudiant	15\$
Institution	60\$

Ces tarifs représentent le coût d'une adhésion annuelle, taxes comprises.

Envoyez votre chèque à l'ordre de la Société de biologie de Montréal.

SOCIÉTÉ DE BIOLOGIE DE MONTRÉAL

Biodôme de Montréal
4777, av. Pierre-De Coubertin
Montréal (Québec) H1V 1B3
Tél. : (514) 868-3278
Télé. : (514) 868-3065
<http://sbm.quebecoiseaux.org>

RAPPORT DES ACTIVITÉS ET DES OBSERVATIONS

Date	Activité	Site visité	Nbre de participants	Nbre d'espèces observées	Espèces d'intérêt particulier ou faits remarquables
9 sept.	O	Parc de la Frayère, Boucherville	5	40	Grèbe à bec bigarré, Grande Aigrette, Canards : branchu, souchet, Sarcelle d'hiver, Busard Saint-Martin, Gallinule poule-d'eau, Petit Chevalier, Goéland marin, Pic flamboyant, Tyran tritri, Viréos : mélodieux, aux yeux rouges, Grand Corbeau, Sittelle à poitrine rousse, Grive à dos olive, Moqueur chat, Jaseur d'Amérique, Parulines : à joues grises, à collier, à flancs marron, à tête cendrée, à croupion jaune, à gorge noire, rayée, flamboyante, à calotte noire, Oriole de Baltimore.
26 sept.	O	Visite à l'UQROP	14	–	<i>La sortie s'est concentrée sur les pensionnaires de l'UQROP.</i>
2 oct.	O	Île des Sœurs et Parc de la Frayère	18	50	Bernache du Canada, Sarcelles : à ailes bleues, d'hiver, Fuligule à collier, Grèbe à bec bigarré, Grande Aigrette, Bihoreau gris, Busard Saint-Martin, Épervier brun, Buses : à épaulettes, à queue rousse, Faucon émerillon, Gallinule poule-d'eau, Goélands : argenté, marin, Pic maculé, Troglodyte de Caroline, Roitelets : à couronne rubis, à couronne dorée, Grives : à dos olive, solitaire, Jaseur d'Amérique, Parulines : à joues grises, à collier, à tête cendrée, bleue, à croupion jaune, Bruants : chanteur, de Lincoln, à gorge blanche, à couronne blanche, Junco ardoisé, Cardinal rouge, Carouge à épaulettes, Vacher à tête brune.
3 oct.	B	Boisé Sainte-Dorothée, Laval	8	–	Asters : de Nouvelle-Angleterre (<i>Symphyotrichum novae-angliae</i>), à feuilles cordées (<i>Symphyotrichum cordifolium</i>), acuminé (<i>Oclemena acuminata</i>), Bidents : penché, conné, Eupatoïdes : perfoliée, rugueuse (<i>Ageratina altissima</i>), Prenanthe <i>sp.</i> , Verges d'or : à tige zigzagante (<i>Solidago flexicaulis</i>), rugueuse, Aigremoine à sépales crochus, Actée à gros pédicelles, Euphrase américaine, Spiranthe penchée, Léersie faux-riz, Aulne rugueux, Houx verticillé, Nerprun cathartique, Bouleau jaune, Caryer cordiforme, Chêne rouge, Érable : de Pennsylvanie, rouge, argenté, Noyer cendré, Peuplier à grandes dents, Osmonde royale, Fougère de New York (<i>Thelypteris noveboracensis</i>), Grande Fougère (<i>Pteridium aquilinum</i>), Onoclée sensible, Fougère femelle (<i>Athyrium filix-femina</i>).
9 au 11 oct.	E	Étang Burbank, réservoir Beaudet et mont Arthabaska (ancienn. mont Saint-Michel)	19	46	Oie des neiges, Bernache du Canada, Canards : noir, pilet, Fuligules : à collier, milouinan, Harle couronné, Grèbes : à bec bigarré, jougris, esclavon, Grande Aigrette, Busard Saint-Martin, Épervier brun, Buses : à queue rousse, pattue, Faucon émerillon, Pluvier kildir, Martin-pêcheur d'Amérique, Grand Pic, Grand Corbeau, Sittelle à poitrine rousse, Roitelets : à couronne dorée, à couronne rubis, Grive à dos olive, Moqueur chat, Paruline à croupion jaune, Bruants : chanteur, des marais, à gorge blanche, à couronne blanche, Junco ardoisé, Cardinal à poitrine rose, Roselin pourpré.
17 oct.	O	Rue Higgins et île Saint-Bernard, Châteauguay	7	31	Plongeon huard, Cormoran à aigrettes, Bernache du Canada, Canard branchu, Faucon émerillon, Martin-pêcheur d'Amérique, Mésange bicolore, Sittelle à poitrine blanche, Troglodyte de Caroline, Roitelets : à couronne dorée, à couronne rubis, Paruline à croupion jaune, Bruants : chanteur, des marais, à gorge blanche, à couronne blanche, Junco ardoisé, Cardinal rouge. Salamandre à points bleus (à l'île Saint-Bernard).
7 nov.	O	Bassin de Chambly et île Sainte-Thérèse à Saint-Jean-sur-Richelieu	11	26	Bernache du Canada, Canards : chipeau, noir, Petit Fuligule, Garrots : Petit, à œil d'or, Harles : couronné, Grand, Grèbe jougris, Cormoran à aigrettes, Grand Héron, Mouette de Bonaparte, Goélands : argenté, marin, Grand Corbeau, Grimpereau brun, Junco ardoisé, Cardinal rouge.

Légende des activités :

B : Botanique, O : Ornithologie, E : Excursion

Date	Activité	Site visité	Nbre de participants	Nbre d'espèces observées	Espèces d'intérêt particulier ou faits remarquables
13 nov.	O	Récréo-parc Sainte-Catherine, Saint-Jean-sur-Richelieu, Bassin de Chambly	15	34	Bernache du Canada, Canards : chipeau, noir, pilet, Fuligules : milouinan, petit, Arlequin plongeur, Macreuses : brune, à bec jaune, Garrots : petit, à œil d'or, d'Islande, Harles : couronné, Grand, huppé, Grèbe jougris, Cormoran à aigrettes, Grand Héron, Buse à queue rousse, Mouette de Bonaparte, Merle d'Amérique, Chardonneret jaune.
20 nov.	O	Jardin botanique, Boisé de la Réparation, Boisé de l'Héritage	11	17	Pics : mineur, chevelu, Grand, Grimperau brun, Merle d'Amérique, Jaseur d'Amérique, Bruant à gorge blanche, Junco ardoisé, Cardinal rouge, Roselin familier, Chardonneret jaune.
28 nov.	O	Île des Sœurs (en remplacement du Boisé Papineau à cause des entiers impraticables)	6	15	Garrot à œil d'or, Harle couronné, Goéland argenté, Pics : mineur, chevelu, Grand, Mésange à tête noire, Sittelle à poitrine blanche, Grimperau brun, Cardinal rouge, Chardonneret jaune.



Crédit photo : Hugues Brunoni

Crécerelle d'Amérique au poing d'un animateur de l'UQROP à l'occasion de la visite de la SBM au site *Chouette à voir!* le 26 septembre dernier.

Légende des activités :

B : Botanique, O : Ornithologie, E : Excursion

Compilation effectuée par Claude Ducrot

Crédit photo : Jean-Sébastien Guénette



FICHER ÉPOQ • UN RAPPEL

VOS FEUILLETS D'OBSERVATIONS SVP!

Le COSBM participe à l'alimentation de la base de données ÉPOQ (Études des populations d'oiseaux du Québec). À cet effet, il invite tous les observateurs d'oiseaux de la région de Montréal à lui envoyer leurs feuillets d'observations.

Dates limites de réception des feuillets

Hiver (déc., janv., fév.) **5 mars**

Printemps (mars, avril, mai) **5 juin**

Été (juin et juillet) **5 août**

Automne (août, sept., oct., nov.) **5 décembre**

NOUVELLES DE LA SOCIÉTÉ

**SOCIÉTÉ DE BIOLOGIE
DE MONTRÉAL**
Une Passion Nature



Rapport de l'AGA pour l'année 2009-2010

Voici le rapport abrégé de l'assemblée générale du 10 novembre dernier. 32 membres étaient présents. La soirée fut agréable et stimulante. Nous avons un nouveau conseil d'administration comptant quatre nouvelles personnes. À Luc Laberge, qui malheureusement nous quitte, je tiens à lui témoigner toute ma gratitude pour le dévouement et l'engagement qu'il a donnés à la SBM ces cinq dernières années. Il manquera à toute l'équipe.

SERVICES AUX MEMBRES

L'équipe du secrétariat est composée de trois bénévoles. Lise Gélinas met à jour le fichier des membres. Elle va chercher le courrier régulièrement, le classe puis s'assure d'entrer à l'ordinateur les renouvellements et les nouvelles inscriptions. En date du 1^{er} novembre 2010, nous avons 257 membres, dont 167 membres individuels, 38 familles qui incluent 48 membres non payants, trois étudiants et une institution. La mise sous enveloppe est toujours assurée par le Centre de réadaptation Gabrielle-Major sous la supervision de Gisèle Bouchard. Cette équipe fait un excellent travail et nous tenons à remercier sincèrement toutes les personnes qui y travaillent. Lucette D'Amours a demandé à être remplacée pour la gestion des appels de la boîte vocale. Marie Couture a pris la relève. Merci à Lucette d'avoir pris les messages téléphoniques ces dernières années. Merci à Lise Gélinas et à Marie Couture.

COSBM (préparé et rédigé par Luc Laberge)

Une autre belle année se termine à la SBM. Les sorties furent nombreuses et variées. Voici quelques faits marquants de l'année.

Le 20 décembre 2009, la SBM participe au 16^e Recensement des oiseaux de Noël du COL. Richard Guillet est le responsable de l'activité.

Le 24 avril dernier, 20 membres participent à la sortie d'herpétologie au boisé Sainte-Dorothée avec Annie Tellier et Frédéric Bussièrès. Les membres ont observé des Tortues peintes, une Grenouille des bois, des Couleuvres rayées, des Couleuvres bru-



Crédit photo: Luc Laberge

Le CA de la SBM. Au premier plan, de gauche à droite: Raynald d'Aoust (trésorier), Monique Hénaut (conseillère), Franklin Baril (conseiller), Francine Allaire (conseillère), Blanche Héléne Lessard (conseillère), Annie Tellier (présidente), Claude Ducrot (conseiller). Au second plan, de gauche à droite: Richard Guillet (secrétaire), André St-Arnaud (vice-président), Nicole Courtemanche (conseillère), Marie Couture (conseillère), Jean Comeau (conseiller), Robert Boulanger (conseiller).

nes, des Salamandres cendrées, une Rainette crucifère et une Rainette versicolore.

Du 21 au 24 mai, seize membres se retrouvent dans le Sud-Est ontarien. Nous visitons quatre sites: le Sanctuaire de Upper Canada Village, le Parc provincial Presqu'île, Goodrich Loomis Conservation Area et finalement Prince Edward Point. Les participants ont observé plus d'une centaine d'espèces d'oiseaux dont l'Arlequin plongeur, le Bécasseau violet, l'Aigle royal, des *primescoches* pour plusieurs membres.

Le 5 juin, la SOPEM, la Société de paléontologie et la SBM se regroupent pour effectuer une sortie à la mémoire de Guy Généreux au Parc-nature du Bois-de-l'Île-Bizard. Les dix-neuf membres des trois sociétés ont observé des oiseaux en matinée, ont cherché après dîner des fossiles sous la supervision de François Quintal, puis finalement ont observé le soleil avec Louise Ouellette.

Les 9, 10 et 11 octobre dernier, la SBM a participé à la Fête des oiseaux migrateurs, à Danville. Le samedi, nous avons visité le réservoir Beudet, à Victoriaville. Le dimanche, nous étions à l'étang Burbank, à Danville. Lundi, la journée du retour, nous nous sommes rendus au belvédère d'Asbestos pour voir la mine à ciel ouvert et quelques membres sont retournés à l'étang Burbank.

Claire Picotte nous a montré plusieurs belles plantes autour de l'é-tang. Les participants ont pu visiter la propriété de M. Gilles Lacroix, un des responsables de la Fête des Oiseaux migrateurs et co-auteur du *Grand Livre pour attirer les Oiseaux chez soi*. Nous étions 19 participants.

Deux sorties de botanique enfin : le 1^{er} mai au mont Saint-Grégoire et le 3 octobre au boisé Sainte-Dorothée. Claire Picotte animait ces sorties. 2010 est une année marquante.

Le Regroupement QuébecOiseaux lance la révision de *L'Atlas des oiseaux nicheurs du Québec* qui s'étendra sur plusieurs années. Quelques membres de la SBM dont Richard Guillet, Réjean Duval, Lucette D'Amours, Francine Allaire et moi participons aux travaux. Félicitations et merci à ces gens.

Aussi, la SBM participe à l'expérimentation de la cheminée artificielle pour la nidification du Martinet ramoneur. La cheminée est installée sur un bâtiment du jardin botanique de Montréal.

Également, quelques départs à souligner. Réjean Duval qui a animé quelques sorties, se retire du COSBM. Après de nombreuses années de dévouement, Huguette Longpré et Lucette D'Amours se retirent. Merci à Huguette, Lucette et Réjean.

Heureusement, il y a une arrivée, Chantal Cloutier, étudiante en biologie à l'Université McGill se joint au comité. Elle nous a organisé une sortie épatante en septembre à l'UQROP. À une personne bien née, le succès n'attend pas le nombre des années. Bienvenue à Chantal.

Merci à l'équipe des moniteurs : Michel Renaud, Lucie Chartrand, Huguette Longpré, Francine Allaire, Monique Hénaut (qui prend les inscriptions et organise le covoiturage), Claire Picotte, Annie Tellier, Richard Guillet, Pascal Samson, Réjean Duval.

INTERNET (préparé et rédigé par Claude Ducrot)

La forme du site web de la SBM est restée inchangée en 2010. J'ai bien sûr mis à jour le contenu du site aussi souvent que nécessaire. Je remercie toutes les personnes qui me fournissent le matériel brut pour remplir les pages du site. Ne vous gênez pas pour m'envoyer des photos de sortie ou des liens vers des sites pouvant intéresser nos membres. Si vous avez connaissance d'un événement dont la finalité colle avec la mission de la SBM, n'hésitez pas à m'en faire part pour qu'il soit éventuellement annoncé sur le site dans la page Événements.

Je voudrais remercier le Regroupement QuébecOiseaux qui a la gentillesse d'accepter encore d'abriter notre site sur le serveur qui héberge le sien. Enfin, je travaille à temps perdu, donc depuis un bon moment déjà, à la refonte de la forme du site. Pour ce faire, je me sers de l'environnement de développement qu'utilise le RQO pour élaborer son site. Je veux remercier son directeur, M. Jean-Sébastien Guénette, qui m'a très gentiment fait une présentation de cet environnement, fourni des conseils et offert de l'aide.

SOS-POP (préparé et rédigé par (Franklin Baril)

Le suivi portait cette année sur le Faucon pèlerin. Douze sites ont été choisis, de ce nombre sept étaient habités, trois désertés, un détruit et un inaccessible par voie terrestre. Les sites visités : carrière Ciment Lafarge de Montréal-Est, port de Montréal éleveurs n°3 et n°4, pont Louis-H.-Lafontaine côté élevé rive-sud, pont Jacques-Cartier, pont Champlain, pont Mercier, tour de la Bourse, tour Scotia, La Grande Île de Varennes, maison de Radio-Canada et pont de l'Île-aux-Tourtes. Sur les sept sites habités, quatre ont donné sept fauconneaux.

Un fait à noter, le manque de coordination qui fait que certains sites ont été visités à plusieurs reprises, à la fois par des employés de divers ministères fédéraux et provinciaux. Le site de l'éleveur n°4 au port de Montréal nous a été refusé et le nid du pont Jacques-Cartier a été abandonné prématurément par la famille dont deux oisillons. Je crois qu'il y aurait lieu de peaufiner la planification des suivis.

ÉCOLOGIE ET ENVIRONNEMENT

Nous avons manifesté notre appui au projet de mise en valeur du Bois-de-Saraguay.

Nous avons également signé la déclaration en faveur de la biodiversité, de même que les pétitions suivantes :

- Le Bois Douglas ;
- Moratoire sur l'exploitation du gaz de schiste ;
- Exploration et exploitation dans le fleuve Saint-Laurent ;
- Le bassin versant de la rivière Restigouche à la frontière de la Gaspésie et du Nouveau-Brunswick ;
- Création d'une aire protégée au Massif du Sud dans la région Chaudière-Appalaches ;
- La protection de la rivière Romaine ;
- Boisé Fernand-Seguin.

NOUVEAUX MEMBRES DE LA SBM

Nous avons le plaisir d'accueillir au sein de la SBM :

Louise Chaput, Martin Cormier, Claire Côté, Antoine Guénette (notre plus jeune membre, inscrit à l'âge de 1 mois et 26 jours), Martin Leclerc, Danielle Vallières et François Watier.



ÉPOQ (préparé et rédigé par Claude Ducrot)

Pour la première fois depuis plusieurs années, la contribution des ornithologues à la base ÉPOQ pour notre territoire a diminué, et ce de façon importante.

Le tableau suivant compare les contributions entre le 1^{er} novembre 2008 et le 31 octobre 2009 et entre le 1^{er} novembre 2009 et le 31 octobre 2010.

	01/11/2008 au 31/10/2009**	01/11/2009 au 31/10/2010
N ^{bre} total de feuillets répartis ainsi :	559	326
N ^{bre} de feuillets papier	147	49
N ^{bre} de feuillets électroniques	412	277
N ^{bre} d'observateurs identifiés	108 individus plus 4 clubs : SBM, CORDEM, COL, COST	49 individus plus 2 clubs : SBM, COO
N ^{bre} de fournisseurs de feuillets	38 avec de 1 à 212 feuillets	23 avec de 1 à 179 feuillets
N ^{bre} total d'espèces excluant les sp	231	196
N ^{bre} d'espèces au statut « hivernant »	14	8
N ^{bre} d'espèces au statut « résident »	19	15
N ^{bre} d'espèces au statut « sédentaire »	8	7
N ^{bre} d'espèces au statut « migrateur »	165	148
N ^{bre} d'espèces au statut « Visiteur »	32	21
N ^{bre} d'espèces au statut « nicheur »	151	140
N ^{bre} d'espèces au statut « de passage »	39	29
N ^{bre} d'espèces au statut « exotique »	1	2
N ^{bre} d'espèces au statut « sp »	7	3
N ^{bre} de migrateurs nicheurs	124	118
N ^{bre} de migrateurs de passage	39	29

** Les valeurs pour l'année 2008-2009 ont été ajustées suite à la réception de feuillets postérieurement au dépôt du précédent rapport.

Je remercie toutes les personnes ayant rempli un feuillet d'observations à chaque lieu visité et tout particulièrement M^{me} Lucette D'Amours qui a fourni près de 55 % des feuillets. Continuez, s'il vous plaît, à fournir les résultats de vos sorties et incitez vos amis à le faire aussi, que ce soit en envoyant vos feuillets papier à l'adresse de la SBM ou en remplissant un feuillet électronique. Pour ceux qui voudraient transmettre leurs feuillets par voie électronique, mais ne sauraient comment faire, voici l'adresse internet où trouver le feuillet électronique : <http://www.oiseauxqc.org/feuilletp.jsp>

Avant de saisir un premier feuillet, vous devez établir votre profil d'utilisateur. Il suffit de répondre aux questions posées dans le formulaire. Vous pouvez choisir le nom d'utilisateur et le mot de passe que vous désirez, mais faites attention de ne pas utiliser d'apostrophe ou de signe comme « \$ », « @ », etc. Si vos observations sont faites dans le territoire couvert par la SBM, la grande région de Montréal, n'oubliez pas alors de mentionner le nom de notre société en le sélectionnant dans la liste associée au champ libellé « Identifiez le club d'ornithologie à qui est destiné ce feuillet. » Je pourrai alors le récupérer et l'intégrer à la base ÉPOQ. Si l'observation est faite dans une autre région, il est préférable de destiner

le fichier à la société ornithologique qui couvre la région où les observations ont été faites.

Chaque information fournie contribue à améliorer la connaissance de notre faune aviaire. De plus, le Regroupement QuébecOiseaux, qui gère la base ÉPOQ, a dégagé un budget pour la contribution des clubs et de leurs membres à la banque, budget qui sera distribué aux clubs au prorata du nombre de feuillets fournis. Donc remplir un feuillet aide à la science et à la santé financière de votre club.



Sur ce, je vous souhaite de très joyeuses fêtes et une année 2011 dans la paix, la joie et la santé !

Annie Tellier

« L'écologie tend à combler le fossé que l'industrie a creusé entre l'homme et les animaux. »

— EMMANUEL BERL

C'est avec le cœur en chamade et une grande tristesse que je vous annonce la dissolution du comité «Évasions SBM» qui organisa au cours des 25 dernières années les voyages écotouristiques de la Société de biologie de Montréal et fit de celle-ci une pionnière en écotourisme, reconnue par le Ministère du Tourisme et de nombreux intervenants en voyage. C'est avec fierté que nous pouvons affirmer mission accomplie face à l'objectif de «FAIRE DÉCOUVRIR, COMPRENDRE ET AIMER LA NATURE» par une immersion en milieu naturel.

Merci aux centaines de voyageurs qui, au cours de ces dernières années, nous accordèrent leur confiance. Ils se remémoreront avec plaisir des souvenirs inoubliables en revoyant en rafale les multiples destinations faites depuis la création du comité.

Notre toute première destination fut l'Amazonie brésilienne, en Amérique du Sud, et par la suite l'Équateur et son archipel des Galápagos. En Amérique centrale, de nombreux groupes séjournèrent au Costa Rica, pays auquel s'ajoutèrent plus tard le Honduras et le Panamá. Au Mexique, nos expéditions écologiques se confinèrent à la péninsule du Yucatán et à celle de la Basse-Californie, remarquable par ses baleines grises et son désert. Dans la mer des Caraïbes, nos voyageurs ont été séduits par Cuba.

Aux États-Unis, nous nous sommes limités à deux destinations : la Floride et, au printemps, la région de Cape May. Au Canada, aussi au printemps mais dans un cadre plus ornithologique, deux destinations s'ajoutèrent, soit Pointe-Pelée en Ontario, et Grand Manan au Nouveau-Brunswick.

Au Québec, notre destination championne fut sans contredit Anticosti ; nous avons été la première organisation à amener sur cette île des voyageurs autres que des pêcheurs et des chasseurs. Par voie terrestre, la Gaspésie, ainsi que, sur la Côte-Nord, la

Photo prise lors du voyage organisé par Évasions SBM au Sénégal en janvier 2007.



Crédit photo : Luc Laberge

Minganie, ont aussi été très prisées. Nous avons poussé nos voyages un peu plus au nord, tout particulièrement dans la taïga, au lac Matonipi, et encore plus au nord au Nunavik, ce qui nous permit de rencontrer le peuple Inuit. Plusieurs expéditions par voie fluviale nous ont donné l'occasion d'explorer notre majestueux fleuve Saint-Laurent. Avec la société Duvetnor, nous avons organisé la découverte des îles du Bas-Saint-Laurent, et avec le navire l'Écho des mers, la découverte des îles du golfe du Saint-Laurent, de la côte du Labrador, et de Terre-Neuve. Enfin, mais non la moindre de nos destinations, nous avons plusieurs fois séjourné aux îles de la Madeleine en été, de même qu'en hiver pour l'observation des blanchons.

Outre Atlantique, nous avons voyagé en France, et plus particulièrement en Camargue. L'Afrique a accueilli nos groupes une première fois en Côte d'Ivoire, et dernièrement au Sénégal pendant trois semaines. En Asie, un voyage fut organisé au Vietnam et en Indonésie, où Bali et d'autres îles voisines nous permirent de découvrir de grandes richesses orientales.

Avec le souci de toujours mieux servir notre clientèle, des membres du comité ont procédé aux explorations suivantes en vue de la mise sur pied d'un voyage, mais aucun de nos groupes de voyageurs n'est parti vers ces destinations : Trinidad-et-Tobago, le Venezuela, la région de Tabasco au Mexique, le Burundi, la côte de la baie d'Hudson, la Louisiane, l'Australie et la région de Manitoulin.

Je tiens à remercier grandement et sincèrement tous les bénévoles qui au cours des années firent partie du comité des voyages écotouristiques et fournirent un travail colossal pour toujours offrir des voyages de grande qualité, avec chefs d'expédition et cahiers d'accompagnement. Je tiens à remercier aussi tous les agents de voyage qui collaborèrent étroitement avec nous au cours des 25 dernières années. Je lève plus particulièrement mon chapeau au fondateur d'Évasions SBM, M. Aimé Trudel, qui fut à la fois l'instigateur et le premier coordonnateur du comité, et à celui qui devint coordonnateur de 1995 à 2002 et n'a jamais compté son temps, M. Michel Greaves.

Ce fut toujours une grande passion de la nature et des voyages qui nous anima durant toutes ces années.

Marie Brunelle

Coordonnatrice des voyages écologiques... à la retraite

Membres du dernier comité «Évasions SBM» :

Jeannette Lacelle, Michel Greaves, Renée Bourgeois, Suzanne Calmus, Francine Marcoux, Gaétane Boisseau, Gordon Macpherson, Nicole-Éva Morin.



ENTOMOLOGIE



Les ordres d'insectes • 2^e partie

par JEAN-FRANÇOIS ROCH

POUX, PSOQUES ET THRIPS

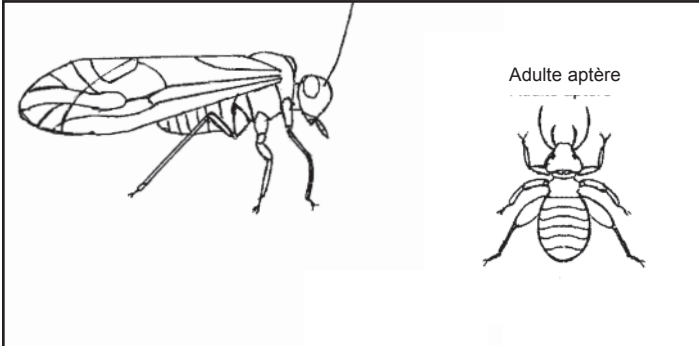
Les Paranéoptères rassemblent cinq ordres dont un disparu. Ils possèdent les caractéristiques suivantes :

- les cerques (« queues ») sont absents ;
- leurs ailes, parfois très réduites ou absentes, ont moins de nervures ;
- leur taille est beaucoup plus petite ;
- près de 90% de ces espèces ont des pièces buccales de type piqueur-suceur.

Les ordres en question sont les Hémiptères, les Phthiraptères, les Psocoptères et Thysanoptères. Cette section porte sur les trois derniers qui ont en commun de mesurer moins de 6 mm de long.

Les Psocoptères

Les insectes de cet ordre sont appelés Psoque ou Pou des livres. Ils se caractérisent par un corps mou, des pièces buccales broyeuses et des antennes longues. Chez les espèces ailées, les ailes antérieures sont plus larges que les ailes postérieures.



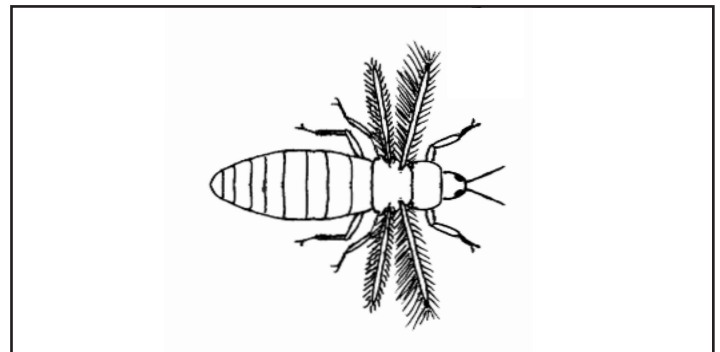
Psoque

On les trouve parfois dans les bâtiments et les vieux livres. Leur nourriture est principalement composée de poussières, de champignons, de pollens et de fragments d'insectes morts. Les Psocoptères causent rarement de grands dégâts.

Les Thysanoptères

On donne le nom de Thrips aux insectes de cet ordre. Ils mesurent moins de 2 mm. Leur corps est allongé et mince. Leurs ailes, parfois absentes, ressemblent à des longs et étroits bâtons munis de longs poils. Les pièces buccales sont de type perceur-suceur, c'est-à-dire que l'insecte doit faire un trou à l'aide de sa seule mandibule pour en extraire le liquide qui sera aspiré. Les Thrips sont surtout très nuisibles par les dommages qu'ils causent en transmettant des maladies aux végétaux.

Leur métamorphose est unique : elle est intermédiaire entre les deux types de métamorphoses.



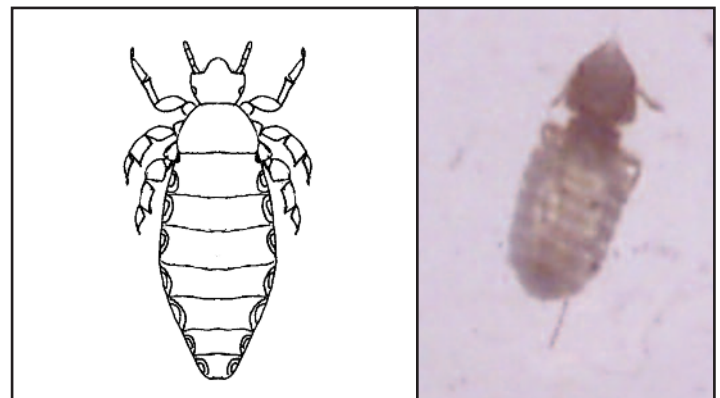
Thrips

Deux stades larvaires ressemblant parfaitement à l'adulte dépourvu d'ailes se succèdent ; puis vient la pronympe, ensuite un ou deux stades de mi-repos où l'insecte (nympe avec des ailes rudimentaires) reste mobile ; enfin apparaît l'insecte parfait (adulte) ayant atteint sa maturité sexuelle.

Les Phthiraptères

Cet ordre regroupe exclusivement les Poux. Leur corps est aplati. Ces insectes aptères sont des parasites des animaux. Jusqu'à récemment, les entomologistes les ont classifiés en deux ordres en se basant sur le type des pièces buccales : les Anoploures (piqueur-suceur) et les Mallophages (broyeur).

Le Morpion (*Phthirus pubis*), le pou le plus connu, appartient au premier groupe.



Pou suceur

Pou de chat

Crédit photo : René Limoges, IDM.

HÉMIPTÈRES

Les Hémiptères possèdent trois caractéristiques : les ailes faiblement pourvues de nervures, les pièces buccales de type piqueur-suceur et une métamorphose incomplète.

Pendant longtemps, ils furent l'objet d'un profond désaccord entre les scientifiques sur la classification de cet ordre. Les livres et un site nous le prouvent:

- BORROR et WHITE (1970. *A Field Guide to the Insects of America North of Mexico*): les Cigales et les Pucerons forment l'ordre des Homoptères et les Punaises celui des Hémiptères.
- REMMINGTON (1975. *Les Insectes*) et la Toile des Insectes du Québec (2003): «Les principaux ordres d'insectes du Québec: savoir s'y trouver»: les Hémiptères sont un seul ordre constitué par deux sous-ordres, les Hétéroptères (Punaises) et les Homoptères (Cigales et Pucerons).
- DUBUC (2007. *Les Insectes du Québec. Guide d'identification*): les Hétéroptères regroupent les Punaises, les Homoptères comprennent les Cigales et les Pucerons et, à la page 26, il est écrit que plusieurs auteurs considèrent les Hémiptères et les Homoptères comme étant deux sous-ordres des Hétéroptères (?).

Actuellement, la majorité des scientifiques s'accordent sur le fait que les Hémiptères forment un ordre constitué de trois principaux sous-ordres qui sont les suivants:

- Les pucerons: les cochenilles en font partie. Ces insectes sont

très souvent inactifs. Les antennes, rarement absentes, sont longues et filiformes.

- Les cigales: ils désignent aussi les cercopes, les cicadelles et les membracides. Ces insectes très actifs ont des antennes courtes. Leurs ailes antérieures sont souvent colorées.

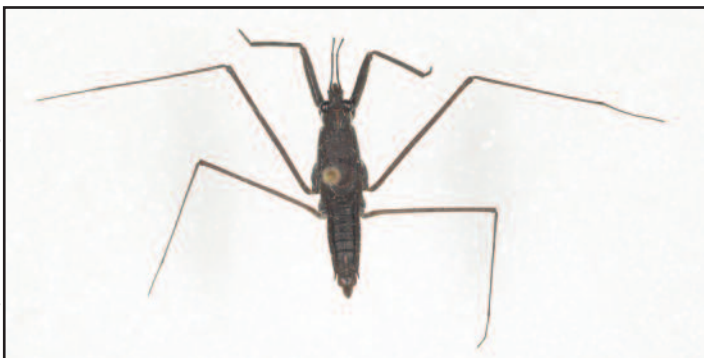


Puceron



Cigale

- Les punaises: cela inclut les bélostomes, les léthocères, les notonectes et les patineuses. Les ailes antérieures ont la moitié basale coriace et leur extrémité se chevauche au repos.



Patineuse

COLÉOPTÈRES ET STREPSIPTÈRES.

Nous abordons un troisième groupe d'ordres qui partagent une chose: leur métamorphose est complète. Les premiers insectes avec cette caractéristique biologique apparaissent à la fin de la période du Carbonifère et appartiennent à deux petits ordres éteints.

Cette section se consacre à deux ordres dont les ailes antérieures n'ont pas de nervures et les ailes postérieures sont membraneuses et bien développées: les Coléoptères et les Strepsiptères.

Coléoptères

Comptant le plus grand nombre d'espèces du monde, près de 400000, cet ordre se distingue par des ailes antérieures, nommées élytres, épaisses et conçues pour protéger l'abdomen et les ailes postérieures pliées au repos. En général, l'abdomen est dépourvu de pinces à son extrémité. Les pièces buccales sont de type broyeur.



Longicorne

Dans cet ordre, on trouve les Carabes, les Charançons (ou Curculions), les Coccinelles, les Hannetons (ou Scarabées) et les Longicornes.

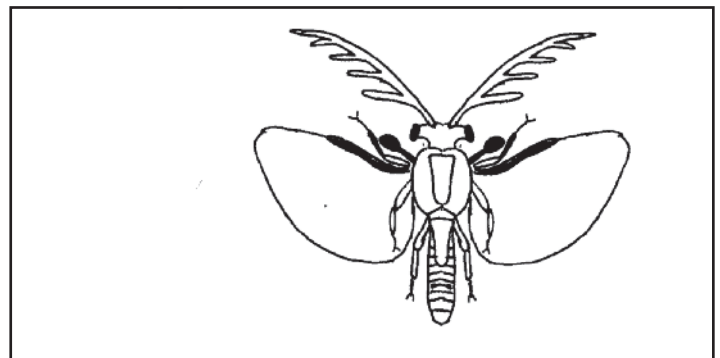
Strepsiptères

Ce petit ordre a des très petites ailes antérieures ressemblant à des massues. Les ailes postérieures sont très larges et en forme d'éventail. Les femelles sont larviformes, aptères et généralement apodes.

Ces insectes, de très petite taille, sont des parasites internes des abeilles, des cercopes, des cicadelles, des criquets et des membracides et ils passent souvent inaperçus. Les Stylops et les Halictophages sont les plus connus des Strepsiptères.

Actuellement, cet ordre est apparenté aux Diptères (mouches et moustiques).

À suivre...



Strepsiptère

LES ENTRECROISÉS de Lucette D'Amours

Remplissez la grille avec les mots fournis. Rayez les mots au fur et à mesure que vous les insérez. Une fois la grille remplie, il ne vous restera qu'un seul mot dont le nombre de lettres est indiqué en haut de la grille. Ce mot en trop sera la solution de cet entrecroisé. Un conseil : commencez par les mots les plus longs. Bon jeu !



Crédit photo : Corrine Pomerleau/ccdmd (image modifiée)

	1	2	3	4	5	6	7	8	9	10	11	12	13	14	15	16	17	18	19	20
1																				
2																				
3																				
4																				
5																				
6																				
7																				
8																				
9																				
10																				
11																				
12																				
13																				
14																				
15																				
16																				
17																				
18																				
19																				
20																				

- 2 LETTRES**
- | | | |
|----|----|----|
| AI | IF | SA |
| AN | IL | SI |
| AS | IN | SU |
| AU | IR | TA |
| CA | LE | |
| CE | LU | |
| DE | MA | |
| EN | ME | |
| ER | MI | |
| ER | NA | |
| ES | NE | |
| ET | ON | |
| EU | OS | |
| FA | OU | |
| HA | RA | |
| HI | RE | |
| HO | RI | |

- 3 LETTRES**
- | | |
|-----|-----|
| COL | SEC |
| ICI | SOL |

- 4 LETTRES**
- | | |
|------|------|
| ABRI | PARC |
| AMAS | PICS |
| CIME | SITE |
| GRÈS | VENT |
| LAMA | VERT |
| LAVE | VUES |
| OURS | ZONE |

- 5 LETTRES**
- | | |
|-------|-------|
| ARBRE | RAVIN |
| CHÊNE | TRONC |
| CÔNES | ODEUR |
| FLORE | SUEUR |
| FROID | |
| NEIGE | |
| NUAGE | |

- 6 LETTRES**
- | | | |
|--------|--------|--------|
| ABRUPT | LOUVES | SAISON |
| ANIMAL | MARCHE | SIERRA |
| CHÈVRE | MASSIF | SOMMET |
| ÉCORCE | NIVEAU | SURVIE |
| FLEURS | PAROIS | VOLCAN |
| GORGES | REFUGE | |
| LICHEN | RETOUR | |

- 7 LETTRES**
- | |
|---------|
| ANCOLIE |
| ARBUSTE |
| ÉLÉMENT |
| ÉROSION |
| SENTIER |
| VÉGÉTAL |

- 8-9 LETTRES**
- | |
|-----------|
| FALAISES |
| INSECTES |
| AVALANCHE |
| RANDONNÉE |

SOLUTION DES JEUX PRÉCÉDENTS

LE MOT MYSTÈRE DU BIO-NOUVELLES DE L'AUTOMNE ÉTAIT...

LIN

Plantes herbacées, annuelles ou vivaces, glabres, le lin appartient à la famille des linacées. Ses feuilles sont à limbe étroit, linéaires et ascendantes. Ses fleurs bleues ont cinq sépales et cinq pétales; sa floraison est estivale. Il est cultivé ou naturalisé dans les lieux incultes. Le lin fournit une fibre textile, la graine une huile et un aliment. Il existe aussi une variété ornementale à fleurs jaunes et à



feuilles ovales vert bleuté qu'on peut semer sur une rocaille et une variété sauvage à petites fleurs jaunes et à feuilles oblongues et lancéolées qu'on peut trouver dans les bois découverts et éclaircies du Sud de l'Ontario en été: c'est le Lin de Virginie.

Crédit photo: Alain Maire

O	G	I	D	N	I	O	J	N	E	B	R	O	S	I	U	G	N	A	S	R
J	E	F	F	E	R	S	O	N	I	E	I	M	M	O	R	T	E	L	L	E
S	E	T	T	E	V	A	N	I	B	M	I	P	S	I	N	A	E	L	T	I
I	P	E	R	V	E	N	C	H	E	E	A	D	E	U	S	R	I	I	P	L
T	C	E	E	C	E	A	N	O	T	H	E	L	B	A	Y	V	S	O	E	Y
C	R	T	F	E	S	I	M	E	H	T	N	A	R	P	E	A	M	D	U	H
A	I	S	L	L	I	N	D	E	R	N	I	E	O	C	T	E	U	C	A	P
P	S	O	E	L	M	U	N	I	L	A	T	S	H	E	E	O	C	M	R	A
I	O	I	V	I	V	E	R	N	O	N	I	E	P	L	S	A	Y	U	H	T
P	G	R	E	M	I	L	L	E	P	E	R	T	U	I	S	R	N	P	S	S
E	O	T	R	O	D	E	I	E	A	T	M	A	E	S	H	I	Y	O	Y	S
R	N	E	G	M	E	H	N	R	N	S	O	M	E	P	E	T	L	M	C	I
I	E	N	E	A	N	C	G	E	A	E	L	E	R	R	N	E	P	A	A	R
A	C	A	R	C	T	N	E	H	I	D	L	S	I	I	I	L	L	I	Q	E
L	A	Y	E	N	A	A	N	C	S	I	U	I	P	L	O	U	A	S	U	M
U	L	O	T	I	I	N	T	U	A	L	G	R	S	C	M	C	N	N	I	O
G	Y	V	T	P	R	Y	I	E	N	A	O	A	A	A	E	N	T	E	L	N
R	P	A	E	U	E	C	A	H	I	X	M	R	L	L	R	O	A	T	L	I
E	S	S	O	L	G	O	N	Y	C	O	P	A	H	L	G	N	I	R	I	T
P	O	L	Y	G	A	L	E	B	L	E	U	E	T	A	I	E	N	E	E	C
S	N	O	R	E	G	I	R	E	E	T	C	A	I	C	A	R	O	M	R	A



Expert-comptable recherché

Nous sommes à la recherche d'un expert-comptable (si possible un membre CGA, CA) qui serait en mesure d'exercer une mission de vérification ou d'examen à l'égard des états financiers de la SBM pour le prochain exercice financier terminé le 31 mars 2011.

Des honoraires sont prévus à cet effet.

SVP communiquer votre intérêt avec le trésorier, **Raynald D'Aoust**, au 450 676-1956.

ADRESSE DU SITE INTERNET DE LA SBM

Chers membres, veuillez noter notre adresse Internet.

Vous trouverez toutes les informations concernant la SBM en tapant :

<http://sbm.quebecoiseaux.org>

ÉVÉNEMENTS

ACTIVITÉ SPÉCIALE

PLUS HAUT QUE LES OISEAUX : LES ÉTOILES !

Avec Roger Gagnon et Louise Ouellette
mercredi 26 janvier 2011, 19 h 00

AU : **PLANÉTIARIUM
DE MONTRÉAL**

1000, rue Saint-Jacques Ouest
Métro Bonaventure, sortie De la Cathédrale



Le théâtre des étoiles

Présentation de la conférence



A cette occasion, le Planétarium sera fermé au public ; c'est une invitation toute spéciale qui est faite à la SBM!

Dans un premier temps, Roger Gagnon, présentera le «Ciel de la saison» dans le «théâtre des étoiles», une salle qui est surmontée d'un dôme hémisphérique de 20 mètres de diamètre où sont projetées avec un réalisme étonnant les étoiles et les planètes.

Dans un deuxième temps, Louise Ouellette accueillera les participants(tes) dans la «salle de classe» et les initiera à la mécanique céleste à l'aide du logiciel d'astronomie *Starry Night Pro* ; chaque personne recevra un cherche-étoiles et pourra également se familiariser avec son utilisation.

Biographie des conférenciers

Roger Gagnon est animateur au Planétarium depuis de nombreuses années et Louise Ouellette est membre de la Société d'astronomie du Planétarium de Montréal et de la Société de biologie de Montréal.

Attention : l'activité spéciale au Planétarium a lieu à 19 h au lieu de 19 h 30

**SAUF POUR L'ACTIVITÉ SPÉCIALE AU PLANÉTIARIUM DE MONTRÉAL
LES CONFÉRENCES AURONT LIEU À 19 H 30 PRÉCISES AU :**

Centre de loisirs communautaires Lajeunesse
7378, rue Lajeunesse, salle 212 (2^e étage)

Métro Jean-Talon (sortie Tour Jean-Talon)
Stationnement gratuit à l'arrière du centre (sur Berri au coin de Faillon)

PRIX D'ENTRÉE :

Gratuit pour les membres ; 5 \$ pour les non-membres ; gratuit pour les enfants de 17 ans et moins

Infos : Annie Tellier : (514) 274-1171

NOS CONFÉRENCES DE L'HIVER

ATLAS DES OISEAUX NICHEURS DU QUÉBEC : RÉSULTATS PRÉLIMINAIRES ET FAITS SAILLANTS DE 2010

Avec Benoit Laliberté, adjoint à la coordination de l'Atlas
mercredi 23 février 2011, 19 h 30

Présentation de la conférence

Présentation des résultats préliminaires de la première saison de terrain — découvertes et faits saillants de 2010 — et discussion sur les populations d'oiseaux nicheurs du Québec. Une période de questions est prévue pour les participants au projet.

Biographie du conférencier

Benoit Laliberté est employé du Regroupement QuébecOiseaux et adjoint à la coordination de l'Atlas des oiseaux nicheurs du Québec. Biologiste de formation, il est passionné par la biodiversité, l'écologie et les oiseaux. Ses travaux de maîtrise ont porté sur l'influence des changements climatiques sur la phénologie de migration des oiseaux du Québec.



CHESTER ALBERT REED, LE CHÂINON MANQUANT

Avec Michel Chevalier de *Junco Technologies*

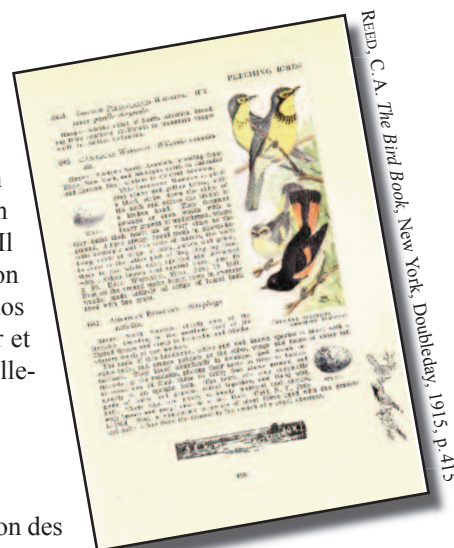
mercredi 30 mars 2011, 19 h 30

Présentation de la conférence

Que peuvent avoir en commun J. J. Audubon, Chester Albert Reed et Roger Tory Peterson ? Par leur talent, ils ont influencé la pratique du loisir ornithologique d'une façon irréversible. La publication du premier « guide d'observation des oiseaux » en 1906 est l'histoire d'un homme qui a voué sa courte vie à partager ses découvertes et à initier les gens à l'observation des oiseaux. Chester A. Reed est un artiste et ornithologue qui vécut au début du xx^e siècle. Il a été le premier à publier un guide en couleur pour l'observation des oiseaux sur le terrain. Son influence a marqué l'histoire américaine du loisir ornithologique et se fait encore sentir de nos jours dans la publication des *Field Guides* produits par nos contemporains. Vous pourrez voir et comparer le premier guide d'observation des oiseaux avec les guides que nous utilisons actuellement.

Biographie du conférencier

Michel Chevalier est ornithologue amateur depuis 34 ans. Son plaisir a toujours été l'observation des nids d'oiseaux. Par cette activité, il a découvert le monde fascinant des habitudes de nidification de la faune ailée. Il crée l'entreprise « Junco Technologies » en 2006 pour répondre à un besoin écologique d'offrir un habitat sécuritaire et approprié aux oiseaux qui nichent dans des cavités. Depuis la fondation de l'entreprise, il a participé à des projets de recherche pour Environnement Canada, des projets d'aménagement pour des municipalités, des universités et organismes d'aménagements de territoires.



Fascinantes ordures

par LUCIE CHARTRAND

On croit s'en débarrasser et hop, elles réapparaissent là où on ne les attendait pas. Au bureau comme à la maison, de plus en plus de gens recyclent, mais le volume d'ordures ne semble pas diminuer. Chaque semaine, j'observe l'amas de sacs verts empilés au bord du trottoir, sans compter les gros objets encombrants. En promenade dans le parc qui me sert de cour, je ramasse fréquemment des bouteilles vides et des canettes, assez pour remplir un plein sac. Pourquoi les gens se débarrassent-ils si facilement des articles dont ils ne se servent plus ? Et pourquoi les jettent-ils n'importe où, par terre ou dans l'eau ? Je crains parfois de voir tous ces déchets revenir un jour dans ma cour et de mourir étouffée sous ces immondices. Les citoyens de Saint-Thomas, de Lachute, de Lachenaie ou de Sainte-Sophie, comme le rappelle Florence Péloquin, dans une lettre adressée à ses amis, citoyens de Montréal, dans *Le Devoir* du 31 janvier–1^{er} février 2009, peuvent vous en parler. Loin de s'évaporer, c'est dans leur jardin que les ordures des Montréalais atterrissent.

L'art au dépotoir

Les matières résiduelles ne sont pas considérées comme des déchets par tout le monde. Dans la plus grande décharge au monde, Jardim Gramacho, bordée des favelas de Rio de Janeiro, un artiste brésilien, Vik Muniz, est allé à la rencontre des trieurs. Venant lui-même d'un milieu pauvre, il voulait créer une œuvre avec eux, la vendre afin de leur remettre le produit de cette vente. Ce documentaire, *Waste Land* de Lucy Walker, nous présente quelques-uns des 2 500 trieurs qui vivent en récupérant toutes sortes d'objets dans ce dépotoir : des bouteilles de plastique, des bouchons de ceci et de cela, des fils électriques, une baignoire et même des livres. L'un d'eux, a trouvé *Le Prince* de Machiavel, tout couvert de boue. Il l'a d'abord fait sécher avant de le lire avec grand intérêt. « Même si l'action se déroule à Florence il y a très longtemps, ça ressemble à ce qui se passe ici à Rio, avec ces rivalités et ces complots. Mais pourquoi les gens jettent-ils leurs livres ? » Son rêve est d'ouvrir une bibliothèque avec tous les livres récupérés. Et le vieux Walter qui travaille à la décharge depuis de nombreuses années se présente lui-même comme un homme peu éduqué. « Moi, je n'ai pas honte d'être pauvre et mon travail est très important pour l'environnement. Tout ce que nous récupérons irait à l'enfouissement autrement et le dépotoir déborde déjà. Ce sont les riches qui devraient avoir honte de tout jeter comme ça », affirme-t-il avec le sourire. Et la vieille Irma attend chaque jour le camion d'ordures qui arrive des épiceries. Elle récupère tout ce qui est encore bon et cuisine pour plusieurs autres travailleurs dans de grands chaudrons, probablement recyclés. Vik Muniz photographie les trieurs. Puis il leur demande de dépo-

ser des matériaux récupérés sur des agrandissements des photos, qu'il photographie de nouveau avec cet enrichissement de détails. Courez voir ce film émouvant qui, malgré la gravité du sujet, n'est pas dénué d'humour. Vous ne verrez plus jamais les ordures, et surtout les gens qui les ramassent et les trient, de la même façon. Mais le plus grand dépotoir de la planète est ailleurs.

Un continent d'immondices

Long de plus de 2 200 km et large de 800 km, un nouveau continent a été découvert dans le Pacifique Nord, au large de la Colombie-Britannique. Il est entièrement formé de déchets. En raison des courants marins qui forment à certains endroits des tourbillons océaniques, les déchets — le plus souvent de plastique — sont rassemblés en un même lieu et restent prisonniers de ces immenses remous. En certaines parties de la plaque, on estime qu'il y a 970 000 débris de plastique par km². La plupart des plastiques n'étant pas biodégradables, ils ne se décomposent pas. Comme ils sont sensibles à la photodégradation, la lumière du soleil les fragmente en particules de la taille d'un pois. Les oiseaux, poissons et autres animaux ingèrent des particules de cette soupe de plastique, les confondant avec de la nourriture. Cette matière indigeste peut les rendre malades ou les tuer. En sombrant au fond de l'océan, les particules de plastique étouffent les minuscules créatures qui y vivent. Selon les spécialistes, 20 % des ordures de la plaque de déchets du Pacifique Nord proviendraient des navires en mer et 80 %, de la terre ferme. Arrivera-t-on un jour à ne plus se servir des produits jetables, surtout ceux à usage unique ? Et à cesser de jeter nos déchets dans la nature, même si l'on est loin de la mer ?

Vive le troc !

Au lieu de jeter les objets et vêtements devenus inutiles mais qui sont encore bons, on peut toujours les donner à un organisme de charité, ou bien les troquer. Quelques fois par année, Troc-tes-trucs convie les gens du quartier Villeray et d'ailleurs à venir échanger des trucs. La première fois que j'y suis allée, j'ai apporté trois sacs d'articles de cuisine, de livres et de vêtements, en me disant que je ne trouverais probablement rien d'intéressant à ramasser en échange. Curieuse, je suis tout de même restée. J'ai choisi une petite casserole *corning ware* (pour le chocolat chaud, c'est super), un livre sur les mammifères du Québec, un ensemble d'assiettes à fromage neuf et plein d'autres choses en très bon état. Et j'ai vu les articles que j'avais apportés faire le bonheur d'autres personnes. J'adore ça ! Au point où j'ai ajouté cette activité au petit déjeuner annuel dans mon milieu de travail. Les personnes qui avaient levé le nez en disant « Ah, on apporte nos vieilles



Crédit photo: Lucie Chartrand

affaires dont personne ne voudra» se sont chicanées pour des tasses en porcelaine. Au souper de Noël 2010 de la SBM, nous avons été invités à apporter un objet à troquer. Très convoitée, une cabane d'oiseaux s'est fait voler quatre fois, de même qu'une paire de gants.

Mes amis les vers

Je savais que l'une des meilleures façons de diminuer le volume de ses déchets est de composter ses résidus végétaux, mais j'ignorais que l'on pouvait enterrer ses épluchures de légumes, cœurs de pommes et coquilles d'œuf directement dans le potager. L'essentiel est de bien couvrir la matière enfouie et de bien arroser. Vous rappelez-vous l'été pluvieux de 2008? Je n'avais même pas besoin d'arroser, la nature s'en chargeait. Au début, j'enfouissais mes déchets végétaux pour réduire le volume de mes ordures et non pour engraisser la terre de mon potager communautaire. Quelle ne fut pas ma surprise de constater que le plant de cerises de terre à proximité de ce tas de compost était devenu deux fois plus gros et plus vigoureux que ses congénères. J'ai donc entrepris de creuser des trous dans tout le potager, au fur et à mesure que la récolte laissait des espaces vacants. La terre est devenue beaucoup plus aérée. Très enthousiaste, j'ai cherché une façon de poursuivre ce recyclage de matériaux verts pendant la saison froide. Le vermicompostage est justement une façon de fabriquer du compost à l'intérieur. En 2008, j'ai acheté une demi-livre de vers rouges —ce ne sont pas des lombrics— à l'Éco-quartier Jeanne-Mance. Depuis ce temps, ils vivent, croissent et se multiplient dans un grand contenant de plastique rectangulaire avec couvercle dans lequel j'ai percé des trous pour l'aération. Des feuilles mortes, du papier journal déchiqueté leur servent de litière. Chaque semaine, ils mangent l'équivalent d'un gros contenant de yogourt de déchets végétaux. Malheureusement, au souper de Noël de la SBM, mon contenant de vers rouges n'a pas trouvé preneur!

Écoutez l'histoire de la grande forêt qui s'est embrasée

Je me sens parfois bien ridicule à trier mes déchets, à ramasser les

En 2008, j'ai acheté une demi-livre de vers rouges à l'Éco-quartier Jeanne-Mance. Depuis ce temps, ils vivent, croissent et se multiplient dans un grand contenant de plastique rectangulaire.

ordures des autres et à nourrir mes vers avec mes épluchures de légumes et de fruits pendant que la guerre fait rage (au-delà du drame humain, imagine-t-on parfois tous les déchets et produits toxiques qui sont générés par les conflits armés?), que le pétrole se déverse dans la mer et que le Canada bloque le protocole de Kyoto. Je pense alors à cette belle histoire, inspirée d'une fable amérindienne. Un jour, un grand feu a chassé tous les animaux à l'orée de la forêt. Tous sauf un colibri qui, puisant une goutte d'eau à la fois dans le ruisseau voisin, essayait d'éteindre le brasier. Les animaux effrayés et impuissants le voyant multiplier les allers-retours lui ont demandé ce qu'il faisait là, il a répondu : « Je fais ce que je peux ». Alors je pense à ce vaillant colibri et je continue, moi aussi, à faire ce que je peux pour réduire ma masse de déchets et prendre soin de l'environnement. Je pourrais aussi écrire à mes élus pour qu'ils mettent en place un plan local de gestion des déchets et qu'ils cessent de déverser nos ordures dans la cour du voisin qui habite en région. Pour que le Canada cesse de se comporter comme un État voyou, faudrait-il que j'écrive à M. Harper? Et vous, y ajouteriez-vous le poids de votre signature?

Pour en savoir davantage

- Tapez : «Plaque de déchets du Pacifique Nord» dans votre moteur de recherche ;
- Éco-quartier Jeanne-Mance : www.ecojm.cam.org ;
- Troc-tes-Trucs : www.trocetstrucs.qc.ca/ ;
- Monde ruelle: éco design et art de la récupération : www.monderuelle.com/ ;
- Insertech, une entreprise de réinsertion sociale, qui récupère les vieux ordinateurs (et en vend des neufs et des recyclés) : www.insertech.qc.ca ;
- Michael N. YAHGULANAAS, *Le vol du colibri*, Boréal, 2008, 63 p.

RÉCIT D'EXCURSION

EXCURSION AU RÉSERVOIR BEAUDET ET À L'ÉTANG BURBANK 9-10-11 OCTOBRE 2010

par MARIE COUTURE



Il faisait un froid de canard le samedi 9 octobre à neuf heures au réservoir Beaudet de Victoriaville. Mais une vingtaine d'amoureux de la nature et des oiseaux étaient au rendez-vous. Quelques bernaches nous accompagnaient, de même que des Oies des neiges. Quelques fuligules aussi. La bonne humeur compensait le nombre limité d'espèces. Nous avons longé une belle haie de pins. À mesure que l'heure du repas approchait, nous nous préparions à nous rendre au mont Arthabaska, situé tout près. Nous y avons vu des Urubus à tête rouge, des Bruants à gorge blanche, un Moqueur chat et un Bruant à couronne blanche juvénile, si mignon. Chaque rencontre est une petite joie. Nous retournons au réservoir Beaudet vers le milieu de l'après-midi pour y voir encore plus d'Oies des neiges. Il y a même un canard hybride qui nous nargue, fruit du croisement entre un colvert et un autre canard non identifié. Après environ une heure d'observations, nous laissons l'un des nôtres pour la soirée pour reprendre la route. Éric nous dira le lendemain qu'en plus d'oisies arrivées vers la fin du jour et qu'avec le coucher du soleil, c'était magnifique.

Un habitant de la région rencontré au mont Arthabaska le midi, nous avait annoncé qu'une douzaine de rapaces étaient rassemblés près du 12^e rang entre Kingsey Falls et Sainte-Séraphine. Il n'en fallait pas plus pour piquer notre curiosité. Une fois sur le 12^e rang, c'est un Busard Saint-Martin que nous observons qui, fidèle à ses habitudes, rasait la verte campagne. Les champs sont beaux, le soleil brille encore, il fait un peu moins froid que ce matin. Nous sommes en fin de journée vers les 17h. Bientôt nous prenons la route 116 qui nous mènera à Danville, puis la 255 vers le Camp musical d'Asbestos. La bonne humeur est encore palpable mais les estomacs commencent à réclamer leur dû. Le camp est situé tout près de lacs, au



Un jeune Grèbe à bec bigarré observé par les participants à l'excursion au réservoir Beaudet et à l'étang Burbank.

cœur d'un espace de villégiature dont la population triple pendant l'été aux dires du petit guide touristique de la région. De Victoriaville dans les Bois-Francs, nous sommes passés aux Cantons-de-l'Est. Certains d'entre nous sont debout depuis les petites heures du matin. L'attente au restaurant nous pèse. On a hâte de dormir. Enfin on pose la tête sur l'oreiller vers 22h, en ce qui me concerne.

Dimanche matin, après le petit déjeuner, nous nous dirigeons vers l'étang Burbank de Danville. Il y a des grèbes, des oies, des bernaches, des Bruants des marais, des harles. Le temps est clément, seules quelques gouttes tombent à l'heure du repas du midi, après que tout le groupe ait, chacun à son rythme, fait le tour de l'étang en passant par les différents belvédères. C'était une bonne marche... presque trois heures, mais il faut dire qu'on s'arrête de temps en temps. La population de la région s'est donné rendez-vous à la Fête des oiseaux migrateurs qui durera toute la fin de semaine. Nous avons eu aussi la chance de croiser M. Gilles Lacroix, grand amateur d'oiseaux, lequel nous donne la permission d'aller visiter sa cour aménagée de mangeoires, de nombreux arbres et de plantes diverses.

Crédit photo : Pierre Cadoret

J'ai l'impression que tout le monde y trouve son compte. Certains font de la photo (Éric, Pierre, Daniel, Luc, etc), d'autres passionnés d'horticulture ou par les plantes indigènes nous renseignent ou jasant avec l'épouse de M. Lacroix. Le soleil descend et je m'adosse à un arbre pour feuilleter une revue en me disant que j'ai une fin de semaine bien remplie. Un magnifique Roselin pourpré est perché à l'avant de la maison. Des chardonnerets dévalisent une mangeoire. Un Pic chevelu fait son tour du propriétaire et va d'arbre en arbre. Une femelle Cardinal à poitrine rose est identifiée. Le jour tombe et nous nous rendons au coquet centre-ville de Danville pour souper. Certains n'en reviennent pas du hamburger d'agneau. Avant longtemps, il faut quitter pour tenter d'aller observer le phénomène des oies lumineuses, conséquence de leur descente tout en étant éclairées par la lumière produite par une serre. Nous arrivons trop tard pour en faire l'observation mais je me console en observant Jupiter et ses lunes au travers du télescope de Daniel. Je peux aussi facilement observer tout près des cailles, des pintades et mêmes des Dindons sauvages qui sont tous juchés pour la nuit dans la volière aménagée pour la fin de semaine. Nous quittons l'étang Burbank pour retourner nous coucher.

Le lendemain, notre fidèle et dévoué organisateur Luc nous propose d'aller au belvédère qui surplombe la mine Jeffrey pour ensuite retourner à l'étang Burbank visionner le documentaire *Les trois petits canards* et finir par une virée à Plessisville où des Grues du Canada ont été rapportées. Nous avons obtenu l'information de Raynald qui pense encore à nous malgré le fait qu'il a quitté la région la veille. Pour ma part, je quitte le groupe après la visite au belvédère. Je pique dans les Cantons-de-l'Est pour admirer le paysage jusqu'à Eastman et je rejoins l'autoroute 10. Le souvenir du Roselin pourpré me revient. Je n'aurais jamais pensé être si nostalgique d'un roselin! Les grues ne se sont pas manifestées comme me le rapporte Luc par courriel en fin de journée. Ce weekend m'a comblée, moi qui toute la semaine durant tapote le clavier d'un ordinateur. Une fois revenue à la maison, j'écris à Luc pour lui demander des photos du groupe, formidable groupe. Un merci tout spécial à Luc et à Monique qui ont géré le contenu et la logistique de cette belle escapade. Je dis aussi merci à Louise, Daniel, Henriette, Éric, Blanche Hélène, Monique, Claire, Jeannine, Jacqueline, Nicole, Raynald, Henriette, Yolaine, Pierre, Yvette, Béatrice et Huguette d'avoir partagé ces heures avec moi.

Le groupe d'observateurs de la SBM scrutant le réservoir Beaudet à la lunette et à la jumelle.



CALENDRIER DES ACTIVITÉS

Crédit photo : Jean-Pierre Goulet/CCDMB (image modifiée)

15 janvier (samedi)



**SORTIE
ORNITHOLOGIQUE**

Mirabel

Nous serons à la recherche d'oiseaux d'hiver. Aurons-nous la chance de voir le Harfang des neiges ?

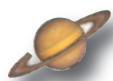
Apportez un lunch pour le midi et prévoyez des sous pour le covoiturage. La confirmation de votre présence serait appréciée.

Départ de la station de **méto Crémazie** (stationnement sous l'auto-route métropolitaine) à **9 h**.



Franklin Baril
514 642-5470
franklinbaril@videotron.ca

26 janvier (mercredi)



**ACTIVITÉ
SPÉCIALE!**

Plus haut que les oiseaux, les étoiles!

Avec Roger Gagnon et Louise Ouellette.

À cette occasion, le Planétarium sera fermé au public.

Présentation du « Ciel de la saison » dans le « théâtre des étoiles », puis initiation à la mécanique céleste à l'aide du logiciel d'astronomie *Starry Night Pro*; chaque personne recevra un cherche-étoiles et pourra également se familiariser avec son utilisation.

À **19 h** (et non 19 h 30, attention!), au **Planétarium de Montréal**. Voir tous les détails en [page 14](#) de ce numéro du *Bio-Nouvelles*.

RÈGLES ET REMARQUES

- Les excursions inscrites au calendrier ont lieu beau temps, mauvais temps. Sauf avis contraire, il n'est pas nécessaire de réserver. Un responsable vous attend au point de rendez-vous et à l'heure indiqués dans le *Bio-Nouvelles*. Attention, le déroulement des sorties est dicté par l'actualité ornithologique régionale. Les parcours ne sont donc pas immuables. Alors, la meilleure façon de se joindre à une sortie reste de se présenter au lieu de rendez-vous indiqué dans le calendrier.
- Sauf avis contraire, nos activités sont ouvertes à tous. Cependant, pour les sorties d'une demie à une journée, **les non-membres doivent payer des frais de participation de 5 \$**.
- Le transport pour les sorties se fait par covoiturage. Les membres avec voiture s'engagent à transporter, pendant toute la durée de la sortie, un ou plusieurs membres à pied et également à les ramener au lieu de rendez-vous ou à un autre endroit convenu avec le ou les passagers.
- La SBM souscrit au code de déontologie du RQO (anciennement AQGO) en matière de respect de l'environnement et de ses habitants. La SBM étend les énoncés de ce code à toutes ses autres activités de terrain non ornithologiques.

NOTRE POLITIQUE CONCERNANT LE COVOITURAGE

En voici les termes :

- **les premiers 100 km sont facturés 0,10 \$/km par personne**
- **après les 100 premiers km c'est 0,05 \$/km par personne**
- **pour un kilométrage de 20 km et moins c'est gratuit**

Les moniteurs seront là pour vous informer de cette politique de covoiturage à chaque début d'excursion. Merci de votre collaboration et bonnes sorties hivernales !

L'équipe du COSBM

6 février (dimanche)



**SORTIE
ORNITHOLOGIQUE**

Destination à déterminer

Le site et le lieu de rencontre sont à déterminer selon la météo et la présence des oiseaux d'hiver. Tous les détails utiles vous seront communiqués ultérieurement sur SBMNET et par courriel.



Francine Allaire
514 279-8073
barresalaires@videotron.ca



19 février (samedi)



SORTIE
ORNITHOLOGIQUE

Île des Sœurs

Nous visiterons les différents habitats de cette île. Depuis quelques années, il y a une plate-forme d'observation qui donne un beau point de vue sur le fleuve. Il y a aussi un poste d'alimentation. *Sortie conjointe avec le CORDEM.*

Rendez-vous à **9 h 30** au **centre communautaire, rue Elgar**, île des Sœurs.

Rendez-vous à **9 h** au **métro Jolicoeur** à ceux qui offrent ou ont besoin de covoiturage.

Noter qu'il n'y aura pas nécessairement de responsable à ce point de rencontre. Nous dînerons chez *Amir*. Vous pouvez aussi apporter votre lunch.



Luc Laberge
450 622-7419
luc.laberge@videotron.ca

5 mars (samedi)



SORTIE
ORNITHOLOGIQUE

Parc Angrignon

Nous sillonnerons les sentiers à la recherche du Petit-duc maculé, du Grand Pic, des Grimpeaux bruns, des sittelles et d'autres merveilles ailées. Si le temps le permet, nous irons au parc des Rapides vérifier si il n'y aurait pas des Harles couronnés, Grands Harles, Garrots à œil d'or ou d'autres canards. Les sentiers peuvent être boueux ou enneigés, selon les conditions des jours précédant la sortie.

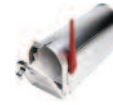
Rendez-vous à **8h30** au **métro Angrignon**, sortie vers le parc.

Chaussez vous correctement (des raquettes sont parfois utiles) et prévoyez une collation. Avant-midi seulement.



Lucie Chartrand
514 368-7335
chartrand.lucie@uqam.ca

7 mars (lundi)



BIO-NOUVELLES
DATE DE TOMBÉE

Réception finale du matériel:

- Articles
- Photos
- Annonces de sorties et conférences
- Publicités
- Etc.

Chers membres,

Si vous souhaitez me faire parvenir vos textes, photos, annonces ou autres pour le prochain numéro du *Bio-Nouvelles*, vous avez jusqu'au **lundi 7 mars** pour le faire.

Alors, n'hésitez pas!



Hugues Brunoni
819 693-2991
hugues.brunoni@cgcable.ca

23 février (mercredi)



CONFÉRENCE
SBM

Atlas des oiseaux nicheurs du Québec: résultats préliminaires et faits saillants de 2010

Avec **Benoit Laliberté**,
Adjoint à la coordination,
Atlas des oiseaux nicheurs du Québec

Présentation des résultats préliminaires de la première saison de terrain — découvertes et faits saillants de 2010 — et discussion sur les populations d'oiseaux nicheurs du Québec.

Une période de questions est prévue pour les participants au projet.

À **19h30**, au **Centre de loisirs communautaires Lajeunesse**. Voir tous les détails en **page 15** de ce numéro du *Bio-Nouvelles*.



*De très joyeuses fêtes
à tous!*

10 mars (jeudi)



SORTIE
ORNITHOLOGIQUE

Bassin de Chambly et Saint-Jean

Nous sillonnerons la région à la recherche des anatidés et des oiseaux de proie.

Rendez-vous à **9 h** au **métro Radisson** à l'aire d'attente (édicule nord).

Nous dînerons chez *Tim Hortons*. Vous pouvez aussi apporter votre lunch.



Luc Laberge
450 622-7419
luc.laberge@videotron.ca

27 mars (dimanche)



**SORTIE
ORNITHOLOGIQUE**

À la recherche des oiseaux de proie

Le site sera déterminé selon les présences de rapaces annoncées. Tous les détails utiles vous seront communiqués ultérieurement sur SBMNET et par courriel.



Francine Allaire
514 279-8073
barresalaires@videotron.ca



30 mars (mercredi)



**CONFÉRENCE
SBM**

Chester Albert Reed: Le chaînon manquant

Avec Michel Chevalier,
de *Junco Technologies*

Chester A. Reed est un artiste et ornithologue qui vécut au début du xx^e siècle. Il a été le premier à publier un guide en couleur pour l'observation des oiseaux sur le terrain. Son influence a marqué l'histoire américaine du loisir ornithologique et se fait encore sentir de nos jours dans la publication des *Field Guides* produits par nos contemporains. Vous pourrez voir et comparer le premier guide d'observation des oiseaux avec les guides que nous utilisons actuellement.

À 19 h 30, au **Centre de loisirs communautaires Lajeunesse**. Voir tous les détails en [page 15](#) de ce numéro du *Bio-Nouvelles*.



SBM



*La SBM vous souhaite
un bel hiver*



*Bonnes sorties et
bonnes observations*

PETITES ANNONCES

Un service de petites annonces est offert gratuitement aux membres en règle de la SBM.

Les annonces doivent être limitées à des objets reliés à l'observation ou à l'étude de la nature (par exemple: télescopes, microscopes, appareils photographiques, mangeoires, nichoirs, certains articles pour les activités de plein air, etc.). Les non-membres peuvent également profiter de ce service contre une contribution de 5 \$ par annonce. Chaque annonce ne paraît qu'une fois, sauf avis contraire.

Envoyez votre texte par courrier, courriel ou télécopieur.

N'oubliez pas de tenir compte de la date de tombée du *Bio-Nouvelles* (voir en page 2) pour la publication de votre annonce. Nous nous réservons le droit de refuser toute annonce non conforme à nos critères.

MARCHÉ
FRUITS ET LÉGUMES
BIOLOGIQUES
de la ferme



C'est enfin la saison!

Sam - Dim
10h • 17h

Plateau Mont-Royal
Laurier / Fabre

Les Bontés de la Vallée
FRANKLIN, QUÉBEC

www.lesbontes.org

CONNAISSEZ-VOUS SBMNET?

C'est un groupe de discussion où vous pouvez échanger rapidement toute information pertinente, rapporter vos observations inusitées, demander conseil au groupe. Abonnez-vous, c'est gratuit!

<http://cf.groups.yahoo.com/group/sbmnet>
Huguette Longpré
h-longpre@sympatico.ca

Tarification publicitaire pour le *Bio-Nouvelles*

Format carte d'affaires		Format 1/4 à 1/2 page	
membre individuel	5 \$/n° 20 \$/vol.*	pour tous	50 \$/n°
membre institutionnel (entreprise)	8 \$/n° 35 \$/vol.	Page entière	
non-membre individuel	20 \$/n° 80 \$/vol.	pour tous	100 \$/n°
non-membre institutionnel	30 \$/n° 120 \$/vol.		

** Un volume correspond à quatre numéros.*

La SBM a besoin de vos dons

La SBM est enregistrée comme organisme de bienfaisance. En faisant un don à la société, vous êtes en mesure de récupérer un crédit d'au moins 35% sur votre déclaration de revenu. Un reçu vous sera envoyé avec votre bulletin *Bio-Nouvelles* à la fin de l'année. Vos dons seront très appréciés. La SBM ne reçoit aucune subvention et fonctionne grâce aux cotisations et aux dons de ses membres. Merci pour votre générosité!

ACTIVITÉ SPÉCIALE AU PLANÉTARIUM DE MONTRÉAL

PLUS HAUT QUE LES OISEAUX : LES ÉTOILES !

Avec Roger Gagnon et Louise Ouellette

mercredi 26 janvier 2011, 19 h 00

(Voir en **page 14** de ce numéro)

NOS CONFÉRENCES DE L'HIVER

ATLAS DES OISEAUX NICHEURS DU QUÉBEC : RÉSULTATS PRÉLIMINAIRES ET FAITS SAILLANTS DE 2010

Avec Benoit Laliberté, adjoint à la coordination de l'Atlas

mercredi 23 février 2011, 19 h 30

(Voir en **page 15** de ce numéro)

CHESTER ALBERT REED, LE CHÂINON MANQUANT

Avec Michel Chevalier de *Junco Technologies*

mercredi 30 mars 2011, 19 h 30

(Voir en **page 15** de ce numéro)



**SOCIÉTÉ DE
BIOLOGIE DE MONTRÉAL**
