

Bio - Nouvelles

Bulletin d'information de la Société de biologie de Montréal



SBM

Volume 38, numéro 4

Octobre, novembre, décembre 2010

Crédit photo : Hugues Brunoni



Jeune Bruant à couronne blanche en route vers des cieux plus cléments.

NOTRE CONFÉRENCE DE L'AUTOMNE

OGM : Oiseaux génétiquement mal en point ?

par Emmanuel Milot

ENTOMOLOGIE

Les ordres d'insectes • 1^{ère} partie

par Jean-François Roch

HISTOIRE

Expéditions de deux grands botanistes
dans l'estuaire du Saint Laurent

par André St-Arnaud

2,00\$ • Gratuit pour les membres de la SBM

Visitez notre site Internet : <http://sbm.quebecoiseaux.org>



Le mot du rédacteur



Comme vous le lirez dans le mot de la présidente, il y a changement à la barre du *Bio-Nouvelles*. C'est à moi, Hugues Brunoni, qu'incombe désormais la tâche de diriger et de mettre en page le bulletin, en remplacement d'Annabelle Decombe, à laquelle nous devons une dizaine de parutions du *Bio-Nouvelles*. Je remercie le CA de la SBM de la confiance qu'il a placée en moi.

Dans ce numéro d'automne, Jean-François Roch nous présente le premier volet d'un article abondamment illustré consacré aux ordres d'insectes du Québec. Luc Laberge nous aide à différencier les deux espèces de phoques les plus abondantes du Saint-Laurent : les Phoques gris et commun. André St-Arnaud nous relate les expéditions dans l'estuaire de deux monuments de la botanique québécoise : les frères Marie-Victorin et Rolland-Germain. André nous présente également une récente acquisition du Jardin botanique de Montréal : le rarissime Pin Wollemi.

À cela s'ajoutent le rapport des observations de Claude Ducrot, le mot mystère de Lucette D'Amours, le calendrier des activités et bien plus encore !

Bonne lecture !

Hugues Brunoni
Rédacteur en chef

DANS CE NUMÉRO

Activités et observations.....p. 3 Rapport des mois de juin, juillet, et août	Événements.....p. 14 Notre conférence de l'automne
Nouvelles de la Société.....p. 6 Le mot de la présidente	Les phoques du Québec.....p. 15
Modalités d'inscription.....p. 8 Aux excursions et activités sociales	Histoire.....p. 16 Expéditions de deux grands botanistes dans l'estuaire du Saint-Laurent
Entomologie.....p. 10 Les ordres d'insectes • 1 ^{ère} partie	Botanique.....p. 18 Le Pin Wollemi
Le coin ludique.....p. 12 Mot mystère de Lucette D'Amours	Calendrier des activités.....p. 20

CONSIGNES POUR L'ENVOI DE VOS TEXTES

Chers rédacteurs-collaborateurs,

Afin d'uniformiser l'aspect du *Bio-Nouvelles* et de le rendre plus agréable à lire, de nouvelles normes concernant vos textes ont été adoptées. Les voici :

- Mettre tous vos textes dans la police Times New Roman, 10 points (sauf vos titres et sous-titres qui peuvent être un peu plus gros).
- La longueur de vos textes ne doit pas excéder les 2 pages (ou 1 700 mots). Nous nous réservons le droit de publier les textes plus longs sur deux numéros.

N'hésitez pas à m'écrire pour plus de renseignements.

Je vous remercie chaleureusement pour votre aimable collaboration !

Hugues Brunoni
bionouvelles@gmail.com

Bio-Nouvelles

Le *Bio-Nouvelles* est l'organe d'information des membres de la Société de biologie de Montréal et est publié quatre fois par année.

Rédacteur en chef

Hugues Brunoni

Collaborateurs à ce numéro

Lucette D'Amours, Jean-François Roch,
Claude Ducrot, André St-Arnaud,
Luc Laberge, Annie Tellier.

Publicité : Raynald D'Aoust

Dépôt légal – 4^e trimestre 2010

Bibliothèque nationale du Canada
Bibliothèque nationale du Québec
ISSN 0319-3446

Première année de publication : 1972

Prochaine date de tombée

7 décembre 2010



**SOCIÉTÉ DE
BIOLOGIE DE
MONTRÉAL**

Fondée en 1922, la Société de biologie de Montréal est un organisme sans but lucratif qui regroupe les personnes intéressées à la biologie et aux sciences naturelles. Elle a pour mission de faire découvrir, comprendre et aimer la nature au grand public par la vulgarisation des sciences naturelles et l'immersion dans la nature.

Présidente : Annie Tellier

Vice-président : Luc Laberge

Trésorier : Raynald D'Aoust

Secrétaire : Richard Guillet

Conseillers : Franklin Baril, Robert Boulanger, Nicole Courtemanche, Claude Ducrot, Monique Hénaut, Blanche Hélène Lessard.

Affiliations

Regroupement QuébecOiseaux (RQO)
Conseil régional de l'environnement de Montréal (CRE-Montréal)
Société Provancher
Union québécoise de réhabilitation des oiseaux de proie (UQROP)

Tarifs d'abonnement à la SBM

Individu	25 \$
Famille	35 \$
Étudiant	15 \$
Institution	60 \$

Ces tarifs représentent le coût d'une adhésion annuelle, taxes comprises.

Envoyez votre chèque à l'ordre de la Société de biologie de Montréal.

SOCIÉTÉ DE BIOLOGIE DE MONTRÉAL

Biodôme de Montréal
4777, av. Pierre-De Coubertin
Montréal (Québec) H1V 1B3
Tél : (514) 868-3278
Télé. : (514) 868-3065
<http://sbm.quebecoiseaux.org>

RAPPORT DES ACTIVITÉS ET DES OBSERVATIONS

Date	Activité	Site visité	Nb de participants	Nb d'espèces observées	Espèces d'intérêt particulier ou faits remarquables
1 ^{er} juin	O	Rapides de Lachine	7	28	Bernaches : du Canada, cravant, Canards : chipeau, d'Amérique, Harle huppé, Grèbe à bec bigarré, Grand Héron + nid, Grande Aigrette, Bihoreau gris, Chevalier grivelé, Goéland marin + nid, Sterne pierregarin, Martinet ramoneur, Tyran tritri, Viréo aux yeux rouges, Jaseur d'Amérique, Paruline jaune, Carouge à épaulettes + nids, Oriole de Baltimore.
5 juin	O	Parc-nature du Bois-de-l'Île-Bizard – à la mémoire de Guy Généreux (avec la SAPEM et la société de Paléontologie)	18 (des 3 sociétés)	33	Grèbe à bec bigarré, Petit Blongios, Bernache du Canada, Canards : branchu avec poussins, colvert avec poussins, Harle couronné, Gallinule poule-d'eau avec poussins, Pluvier kildir, Guifette noire, Martinet ramoneur, Colibri à gorge rubis, Grand Pic, Tyrans : huppé, tritri, Viréo aux yeux rouges, Troglodyte des marais, Moqueur chat, Jaseur d'Amérique, Parulines : jaune, flamboyante.
6 juin	O	«Les secrets du Suroît» (Godmanchester, Huntingdon)	9	28	Pluvier kildir, Martinet ramoneur, Moucherolle tchébec, Viréos : mélodieux, aux yeux rouges, Hirondelle rustique, Grive fauve, Jaseur d'Amérique, Parulines : jaune, flamboyante, masquée, <i>sp*</i> , Bruant familial, Goglu des prés, Oriole de Baltimore, Roselin pourpré. * La Paruline <i>sp</i> chantait comme une Paruline à ailes bleues. Elle pourrait être une Paruline à ailes bleues, Paruline à ailes dorées ou un hybride entre ces deux espèces.
12 juin	O	Hudson et Saint-Lazare	7	58	Canards : branchu, souchet, Héron vert, Râle de Virginie, Pluvier kildir, Martinet ramoneur, Colibri à gorge rubis, Martin-pêcheur d'Amérique, Pics : maculé, mineur, chevelu, flamboyant, Moucherolles : des aulnes, phébi, Tyrans : huppé, tritri, Viréo aux yeux rouges, Hirondelle rustique, Sittelle à poitrine rousse, Troglodyte familial, Merlebleu de l'Est, Grive fauve, Moqueurs : chat, roux, Jaseur d'Amérique, Parulines : jaune, à flancs marron, noir et blanc, flamboyante, couronnée, masquée, Bruants : familial, des prés, chanteur, des marais, à gorge blanche, Cardinal à poitrine rose, Goglu des prés, Sturnelle des prés, Vacher à tête brune, Oriole de Baltimore, Roselin pourpré, Chardonneret jaune.
20 juin	O	Beauharnois et marais de Saint-Timothée	13	39	Grèbe à bec bigarré, Petit Blongios, Bihoreau gris, Urubu à tête rouge, Bernache du Canada, Canard branchu, Fuligule à collier, Gallinule poule-d'eau, Pluvier kildir, Chevalier grivelé, Sterne pierregarin, Guifette noire, Grand Pic, Tyran tritri, Pioui de l'Est, Viréos : mélodieux, aux yeux rouges, Sittelle à poitrine blanche, Troglodyte des marais, Jaseur d'Amérique, Parulines : jaune, masquée, Bruants : chanteur, des marais, Cardinal rouge, Vacher à tête brune, Oriole de Baltimore.
8 juillet	O	Parc-nature du Bois-de-l'Île-Bizard	–	-	<i>Sortie annulée pour cause de canicule.</i>
11 juillet	O	Lagune d'Alfred – Ontario	13	33	Bernache du Canada, Canards : branchu, chipeau, d'Amérique, souchet, Sarcelles à ailes bleues, d'hiver, Fuligule à tête rouge, Érisma rousse en grand nombre, Grèbe à bec bigarré, Urubu à tête rouge, Râle de Virginie, Pluvier kildir, Chevaliers : grivelé, solitaire, petit, Bécasseaux : minuscule, à poitrine cendrée, Bécassine de Wilson, Tyran tritri, Hirondelle rustique, Paruline masquée, Bruants : chanteur, des prés.

Légende des activités :

B : Botanique, O : Ornithologie

Date	Activité	Site visité	Nb de participants	Nb d'espèces observées	Espèces d'intérêt particulier ou faits remarquables
18 juillet	O	Héritage Saint-Bernard et parc Fernand-Séguin	12	51	Canard branchu, Grèbe à bec bigarré, Grande Aigrette, Héron vert, Bihoreau gris, Urubu à tête rouge, Pluvier kildir, Guifette noire, Pics : mineur, flamboyant, grand, Pioui de l'Est, Moucherolle des saules, Tyrans : huppé, tritri, Viréos : mélodieux, aux yeux rouges, Hirondelles : noire, à front blanc, rustique, Sittelle à poitrine blanche, Troglodytes : familier, des marais, Moqueur chat, Jaseur d'Amérique, Parulines : jaune, masquée, Tangara écarlate, Bruants : familier, chanteur, des marais, Cardinaux : rouge, à poitrine rose, Passerin indigo, Vacher à tête brune, Oriole de Baltimore, Chardonneret jaune.
14 août	O	Initiation aux limicoles : Mercier, Sainte-Martine, Maple-Grove	6	31	Canards : branchu, chipeau, noir, Sarcelle à ailes bleues, Grèbe à bec bigarré, Cormoran à aigrettes, Butor d'Amérique, Grand Héron, Grande Aigrette, Urubu à tête rouge, Faucon émerillon, Pluvier kildir, Chevaliers : grivelé, grand, petit, Bécasseau minuscule, Sternes : caspienne, pierregarin, Martin-pêcheur d'Amérique, Hirondelle rustique, Jaseur d'Amérique, Cardinal rouge, Chardonneret jaune.
24 août	O	Rapides de Lachine	11	22	Bernache du Canada, Canard d'Amérique, Harle couronné, Bihoreau gris, Balbuzard pêcheur, Chevalier grivelé, Goélands : argenté, marin, Martin-pêcheur d'Amérique, Tyran tritri, Jaseur d'Amérique, Paruline jaune, Oriole de Baltimore.
29 août	O B	Pointe-Yamachiche	12	35	Grèbe à bec bigarré, Grande Aigrette, Oie des neiges, Bernache du Canada, Canard noir, Pygargue à tête blanche, Épervier brun, Buse à épaulettes, Faucon émerillon, Chevaliers : grand, petit, solitaire, grivelé, Bécasseaux : sanderling, semipalmé, minuscule, de Baird, Goélands : argenté, marin, Colibri à gorge rubis, Martin-pêcheur d'Amérique, Pioui de l'Est, Sittelle à poitrine blanche, Jaseur d'Amérique, Parulines : à gorge noire, noir et blanc. Apios : une grimpante à fleurs roses, Bident penché, Bident feuillu, Vervaine hastée, Vergerette du Canada, Galane glabre, Renouée sagittée avec une tige rugueuse.

Crédit photo : Hugues Brunoni



Bécasseau de Baird



Bécasseau semipalmé

Crédit photo : Luc Laberge

Légende des activités :

B : Botanique, O : Ornithologie

Compilation effectuée par Claude Ducrot

ESPÈCES OBSERVÉES EN 2009-2010

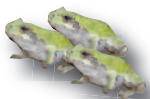
h=hiver (décembre, janvier- février); p=printemps (mars à mai); e=été (juin, juillet); a=automne (août à novembre); o = Ontario (excursion du 21 au 24 mai à Presqu'île - Ontario)

Oie fieuse		Océanite de Wilson		Barge marbrée		Petit-duc maculé		h.p.o,e,a	Mésange à tête noire		Paruline flamboyante
Oie des neiges	p,a	Océanite cul-blanc	o	Tournepierte à collier	p	Grand-duc d'Amérique		h	Mésange à tête brune		Paruline couronnée
Bermache cravant	h,e		a	Bécasseau maubèche	h,p	Harfang des neiges			Mésange bicolore		Paruline des ruisseaux
Bermache du Canada	h,p,o,e,a		o,a	Bécasseau sandeling		Chouette épervière		h,p,e	Sittelle à poitrine rousse		Paruline à gorge grise
Bermache de Hutchins	p		o,e,a	Bécasseau semipalmé		Chouette rayée		h,p,e,a	Sittelle à poitrine blanche		Paruline triste
Cygne tuberculé	o			Bécasseau minuscule		Hibou moyen-duc		h	Gimpereau brun		Paruline à calotte noire
Cygne siffleur				Bécasseau à croupion blanc		Hibou des marais					Paruline du Canada
Canard branchu	p,o,e,a		a	Bécasseau de Baird		Nyctale de Tengmalm					Piranga écarlate
Canard chipeau	p,o,e,a		e	Bécasseau à poitrine cendrée	h	Petite Nyctale		p,o,e	Troglodyte de Caroline		Tohi à flancs roux
Canard siffleur	p,o,e,a		o	Bécasseau violet		Engoulevent d'Amérique		p	Troglodyte familier		Bruant hudsonien
Canard d'Amérique	p,e,a		o	Bécasseau à échasse		Engoulevent bois-pourri		p,o,e	Troglodyte à bec court		Bruant familier
Canard noir	p,a			Bécasseau roussâtre		Martinet ramoneur		p	Roitelet à couronne dorée		Bruant des champs
Canard colvert	h,p,o,e,a		o	Combatant varié	p,o,e	Bécassin roux		p	Roitelet à couronne rubis		Bruant vesperal
Canarde à ailes bleues	p,o,e,a		p,e	Bécassin à long bec		Bécassin de Wilson			Gobemoucheon gris-bleu		Bruant des prés
Canard souchet	p,o,e			Bécassin de Wilson		Bécassin d'Amérique			Traquet moiteux		Bruant de Nelson
Canard pilet	p,o,e,a			Bécassin à bec étroit		Phalarope de Wilson			Merlebleu de l'Est		Bruant fauve
Sarcelle à dos blanc	p,e			Phalarope à bec large		Labbe pomarin		p,o,e	Grive fauve		Bruant chanteur
Fuligule à tête rouge	p,e			Babuzard pêcheur		Labbe parasite		p,o,e	Grive à joues grises		Bruant de Lincoln
Fuligule à collier	p			Pygargue à tête blanche		Labbe à longue queue		h,p,o,e,a	Grive de Bicknell		Bruant des marais
Fuligule milouinan	p			Burgard Saint-Martin		Mouette atricille		h,p,o,e,a	Grive à dos rayé		Bruant à gorge blanche
Petit Fuligule	h,p,a			Épervier brun		Mouette de Franklin		h,p,e	Pic à dos noir		Bruant à couronne blanche
Eider à tête grise	h,p,o			Autour de Cooper		Mouette pygmée			Pic à dos noir		Junco ardoisé
Eider à duvet	h,a			Autour des palombes		Mouette rieuse			Grand Pic		Bruant lapon
Ardequin plongeur	o			Buse à épaulettes		Mouette de Bonaparte			Moquerolle à cotés olive		Bruant des neiges
Macreuse à front blanc	p			Buse à queue rousse		Goéland à bec cerclé		o,e,a	Pioui de l'Est		Cardinal rouge
Macreuse brune	p			Aigle royal	h,p,o,e,a	Goéland argenté		o	Moquerolle à ventre jaune		Cardinal à poitrine rose
Hareide kakawi	h,p			Crécerelle d'Amérique	h,p,a	Goéland arctique		e	Moquerolle des aulnes		Passerin indigo
Petit Garrot	h,p			Faucon émeraillon	p	Goéland brun		p,e	Moucherolle ténébec		Dickcissel d'Amérique
Garrot à call d'or	h,p			Faucon gerfaut	h,p,e,a	Goéland bourgmestre		p,o,e	Tyran huppé		Goglu des prés
Garrot d'Islande	p			Faucon pèlerin		Goéland marin		p,o,e	Tyran trifti		Carouge à épaulettes
Grand Harle	p			Râle jaune		Mouette de Sabine		p,o,e,a	Pie-grèche migratrice		Stumelle des prés
Harle huppé	p			Râle de Virginie	p,e	Mouette tridactyle		h,p,o,e,a	Pie-grèche grise		Carouge à tête jaune
Erismature rousse	p,e			Marquette de Caroline	o,a	Sterne de Dougall			Viréo à gorge jaune		Quiscalde rouilleux
Perdrix grise	p,o			Gallinule poule-d'eau	o,e,a	Sterne pierregarin		p,o,e	Viréo à tête bleue		Quiscalde bronzé
Gélinotte huppée				Foulque d'Amérique	e	Sterne arctique		p,o,e	Viréo mélodieux		Vacher à tête brune
Tétras du Canada				Grue du Canada		Gaufrette noire		p,o,e	Viréo de Philadelphie		Oriole de Baltimore
Lagopède des saules				Pluvier argenté		Mergule nain		p,o	Viréo aux yeux rouges		Oriole des vergers
Tétras à queue fine				Pluvier bronzé		Guillemot marmette		p	Mésangeai du Canada		Bec-croisé des sapins
Dindon sauvage				Pluvier semipalmé		Petit Pingouin		h,p,o,e,a	Geai bleu		Bec-croisé des sapins
Plongeon catmanin				Pluvier siffleur		Guillemot à miroir		h,p	Grand Corbeau		Suzerin flamme
Plongeon huard				Pluvier kildir		Macareux moine		p	Alouette hausse-col		Suzerin flamme
Grèbe à bec bigarré	p,o,e,a			Chevalier givré	h,p,o,e,a	Pigeon biset		p	Hirondelle noire		Bec-croisé bifascié
Grèbe esclavon				Chevalier solitaire	p,o,e,a	Tourterelle triste		p,o,e	Hirondelle bicolor		Suzerin flamme
Grèbe jougris				Grand Chevalier	a	Coulicou à bec noir		o	Hirondelle à ailes hérisseées		Tain des pins
Fulmar boréal				Chevalier semipalmé		Coulicou à bec jaune		o	Hirondelle de rivage		Chardonneret jaune
Puffin majeur				Petit Chevalier		Barge hudsonienne		o,e	Hirondelle à front blanc		Gros-bec errant
Puffin fuligineux				Maubèche des champs				p,o,e,a	Paruline azurée		Chardonneret élégant
Puffin des Anglais				Courlis corlieu				o	Paruline grise		Canard musqué

NOUVELLES DE LA SOCIÉTÉ



Le mot de la présidente



NOUVEAU RÉDACTEUR EN CHEF

Annabelle Decombe a quitté la SBM pour relever de nouveaux défis. Elle occupe maintenant un poste de graphiste à l'Office national du film. Rédactrice en chef du *Bio-Nouvelles* depuis mai 2008, son efficacité et son professionnalisme ont été grandement appréciés. Ce fut agréable de collaborer avec elle. Je tiens aussi à la féliciter et à lui souhaiter bonne chance dans ses nouvelles fonctions.

Nous avons la chance d'accueillir un nouveau rédacteur en chef, Monsieur Hugues Brunoni. Titulaire d'une maîtrise en études québécoises en 2002 à l'Université du Québec à Trois-Rivières, il a été rédacteur en chef du magazine *QuébecOiseaux* de 2002 à 2003 et rédacteur du bulletin du Club d'ornithologie de Trois-Rivières pendant plusieurs années. Nous lui souhaitons la bienvenue parmi nous!

NOUVELLE MONITRICE

Dans la parution d'été, je vous mentionnais que nous étions à la recherche de nouveaux moniteurs. Nous accueillons dans l'équipe, Madame Chantal Cloutier, étudiante à McGill. Le 26 septembre dernier, elle organisait une première sortie à l'Union québécoise de réhabilitation des oiseaux de proie (UQROP) à Saint-Jude. Les participants ont pu faire une visite guidée d'une volière de réhabilitation et se faire photographier avec un oiseau de proie.

CONGRÈS DES ORNITHOLOGUES AMATEURS DU QUÉBEC ET ASSEMBLÉE GÉNÉRALE DU REGROUPEMENT QUÉBEC OISEAUX

Un peu plus de 300 personnes ont assisté à la dernière édition du COAQ qui se tenait à l'hôtel Le Victorin, à Victoriaville, le 11 septembre dernier. Vingt-deux conférenciers ont présenté des conférences réparties en trois volets: conservation, recherche et loisir. Organisé pour la première fois, le championnat ornithologique fut très divertissant. Le grand vainqueur de cette compétition n'est nul autre que notre rédacteur en chef, Hugues Brunoni! Toutes nos félicitations au champion ainsi qu'aux finalistes: Michel Bertrand, Gérard Cyr, Normand David et Daniel Ouellette.

Le lendemain, 66 personnes ont assisté à l'assemblée généra-



Crédit photo: Alain Hogue

À l'issue du championnat ornithologique du dernier COAQ, M. Hugues Brunoni s'est mérité le premier prix, une œuvre de Jean-Charles Daumas intitulée « Le retour de la Paruline azurée ».

le du RQO. Les délégués ont pu participer en après-midi à des ateliers portant sur les volets loisir et conservation. Blanche-Hélène Lessard et Raynald D'Aoust ont représenté la SBM.

DATES À RETENIR

L'assemblée générale de la SBM se tiendra au Centre de loisirs communautaires Lajeunesse le mercredi 10 novembre à 19h30. Vous recevrez une invitation à cet effet durant le mois d'octobre. Aussi, nous planifions le prochain souper de Noël prévu pour le dimanche 5 décembre. Les détails seront bientôt disponibles.

CONFÉRENCES 2010-2011

Exceptionnellement, il n'y aura pas de présentation en novembre; toutefois une activité spéciale aura lieu le 26 janvier au Planétarium de Montréal avec Louise Ouellette. La programmation régulière reprendra en février, mars et avril 2011.

• • • •
Passez un bel automne. Je vous laisse sur cette citation de Léonard de Vinci: « Va prendre tes leçons dans la Nature ».

Annie Tellier

MODALITÉS D'INSCRIPTION AUX EXCURSIONS ET ACTIVITÉS SOCIALES

La SBM organise des excursions de deux ou trois jours et des activités sociales comme la cabane à sucre ou le souper de Noël qui s'avèrent chaque année très populaires. Elles sont appréciées et permettent aux membres de visiter différents habitats et d'autres régions. Pour réaliser ces activités, nous devons effectuer des réservations et déboursier des sommes d'argent. Ces quelques instructions nous aident à présenter des sorties dans un climat de plaisir, de convivialité et de découverte.

L'objectif de la SBM est de faire découvrir, comprendre et aimer la nature au grand public par la vulgarisation des sciences naturelles et par l'immersion dans la nature.

1- DESCRIPTION

Les sorties et le type d'hébergement (hôtel, motel, base de plein-air, camping, hébergement rustique) sont décrits dans le *Bio-Nouvelles*. Les sorties s'adressent à tous les membres. Le coût total (covoiturage et hébergement) est mentionné dans l'article. Les frais du covoiturage sont fixés par le Conseil d'administration (CA). Le covoiturage s'organise après l'inscription au meilleur des possibilités. Le conducteur prend les passagers à point donné sur son trajet ou près de son trajet.

2- MODALITÉS D'INSCRIPTION ET COÛTS

Pour chaque sortie, il y a une période d'inscription. Une seule personne est responsable de l'inscription. Elle prend le nom des participants, récupère les chèques et donne l'information. L'inscription est confirmée lorsque le chèque couvrant le séjour est reçu par la SBM. Le paiement se fait en entier au moment de l'inscription. Lors de votre inscription, il est nécessaire de préciser si vous avez besoin de covoiturage ou si vous en offrez, ainsi que le nombre de places disponibles dans votre véhicule.

Le CA verra à ce que le coût soit le plus abordable possible sans faire encourir des pertes à la SBM. L'hébergement est toujours en **occupation double**.

3- POLITIQUE DE REMBOURSEMENT

- Pour chaque sortie, il y a une date limite ou butoir après laquelle il n'y a pas de remboursement (MÊME SI NOUS AVONS DES GENS SUR UNE LISTE D'ATTENTE).
- Si la personne annule avant la date butoir (limite), elle est remboursée à 90%.
- Les mêmes modalités s'appliquent pour les inscriptions aux activités sociales.

C'est avec plaisir que le CA et les moniteurs vous invitent à observer les beautés de la nature et à vous ressourcer au cœur de celle-ci.

Le Conseil d'administration de la SBM

NOUVEAUX MEMBRES DE LA SBM

Nous avons le plaisir d'accueillir au sein de la SBM:

Myreille Bachand, Marie Bolduc, Chantal Cloutier, Huguette Legault,
Éric Menu et Nicole Villeneuve.





ENTOMOLOGIE



Les ordres d'insectes • 1^{ère} partie

par JEAN-FRANÇOIS ROCH

Un jour, lors d'une exposition scientifique à Sherbrooke, j'ai pu présenter une partie de ma collection de Coléoptères. La curiosité de plusieurs personnes fut piquée et elles me demandèrent: « A quelle famille tous ces insectes appartiennent-ils? ». Je leur répondis: « à plusieurs familles, groupées en un seul ordre: celui des Coléoptères ».

INTRODUCTION

Uniquement au Québec, on compte environ 400 familles d'insectes, alors que pour les oiseaux, on en dénombre 54 seulement. Il est par conséquent beaucoup plus aisé, et moins fastidieux pour nos membres, de parler des ordres d'insectes présents dans la province. En voici la liste, divisée en trois groupes, selon le type de métamorphose.

Sans métamorphose :

Archéognathe
Zygentome (lépisme)

Avec métamorphose incomplète :

Ephéméroptère (éphémère)
Odonate (demoiselle et libellule)
Chéleutoptère (phasme)
Orthoptère (criquet, grillon et sauterelle)
Dermaptère (perce-oreille)
Plécoptère (perle)
Blattoptère (blatte)
Mantoptère (mante)
Psocoptère (psoque)
Phthiraptère (pou)
Thysanoptère (thrips)*
Hémiptère (cigale et punaise)

Métamorphose complète :

Coléoptère (coccinelle et hanneton)
Strepsiptère
Mégaloptère (corydale)
Neuroptère (chrysope et fourmilion)
Hyménoptère (abeille, bourdon et guêpe)
Mécoptère (panorpe)
Siphanoptère (puce)
Diptère (mouche et moustique)
Trichoptère (phrygane)
Lépidoptère (papillon)

Pour chaque ordre, je donnerai les principales caractéristiques en y ajoutant des remarques et des illustrations et photos d'insectes. Parfois, une partie ne se consacrera qu'à un seul ordre comme par exemple les Orthoptères et les Hémiptères.

ARCHÉOGNATHES ET ZYGENTOMES

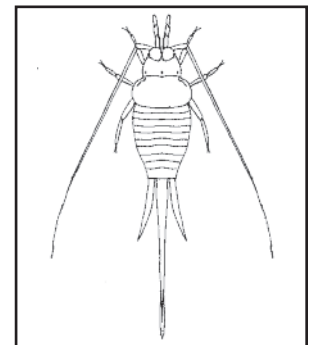
C'est à la période du Dévonien (410-360 millions d'années) que les premiers insectes apparaissent sur la terre. Ils appartenaient à deux ordres subsistant encore : les Archéognathes et les Zygentomes.

Ces ordres primitifs ont des caractéristiques communes : l'absence des ailes, les pièces buccales de type broyeur, les antennes longues, la présence de « queues » (appendices caudaux) à l'extrémité abdominale et une croissance sans métamorphoses. Ils furent considérés auparavant comme un seul ordre, les Thysanoures.

Les Archéognathes

L'ordre des Archéognathes est représenté par les Machilides. Ces derniers, mesurant moins de 12 mm, ont un corps allongé et couvert d'écaillés. Les yeux sont gros et se touchent. Ces insectes ont la faculté de sauter en repliant l'abdomen vers le bas.

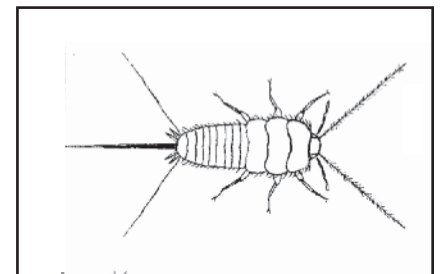
Les Machilides se rencontrent habituellement dans la litière, sous les écorces et les roches ou parmi les rochers en bordure de la mer.



Machilide

Les Zygentomes

Les Lépisismes, mesurant moins de 12 mm, constituent l'ordre des Zygentomes. Ils se différencient des Machilides par des yeux petits qui ne se touchent pas et par le fait qu'on les trouve dans les maisons, surtout en ville.



Lépisisme

*La métamorphose est intermédiaire (entre incomplète et complète) mais la larve ressemble à l'adulte.

ÉPHÉMÈRES ET ODNATES

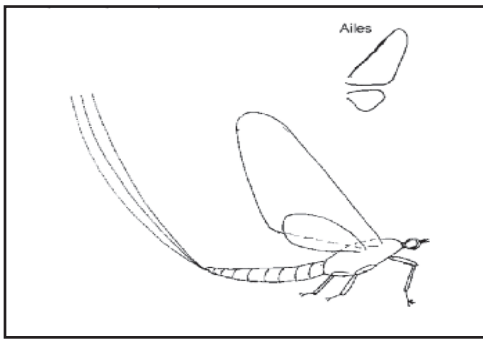
Lors de la période du Carbonifère (il y a entre 360 et 290 millions d'années), deux faits se produisirent chez les insectes. D'abord, la croissance s'accompagna du phénomène de la métamorphose de type incomplète car la larve était partiellement différente de l'adulte. Ensuite, les insectes conquièrent le ciel grâce à des ailes. Ainsi apparurent les Éphéméroptères.

Ils sont les « ancêtres » de trois ordres disparus et des Odonates selon Grimaldi et Engel (2005). Les deux ordres en question partagent les caractéristiques suivantes :

- Les larves sont aquatiques, on les désigne sous le nom de naïades ;
- Les ailes sont pourvues de nombreuses nervures ;
- Les antennes sont très courtes ;
- Les pièces buccales sont de type broyeur.

Les Éphéméroptères

Cet ordre regroupe exclusivement les Éphémères. Ces insectes sont facilement reconnaissables à la présence de deux ou trois longues « queues » au bout de l'abdomen et à la forme triangulaire des ailes transparentes. Il est à remarquer que ces dernières ont des dimensions différentes et sont dressées verticalement au repos.

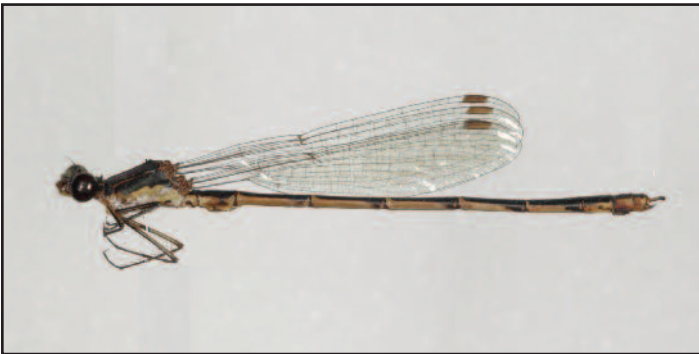


Éphémère

Comme leur nom l'indique, les Éphémères ont une vie adulte très courte (quelques heures à quelques jours).

Les Odonates

Les Libellules et les Demoiselles constituent l'ordre des Odonates. Leurs grandes ailes antérieures et postérieures sont presque similaires au niveau de la forme et des dimensions. L'abdomen est long et mince. Les yeux occupent une grande partie de la tête.



Demoiselle

Il y a un fait remarquable chez ces insectes : les ailes antérieures et postérieures fonctionnent indépendamment. C'est par la disposition des ailes au repos qu'on différencie les deux groupes d'Odonates.

Chez les Demoiselles, les ailes sont tenues ensemble au-dessus du dos alors qu'elles restent étalées à l'horizontale pour les Libellules.

Ces insectes, tant au stade adulte que larvaire, sont de redoutables prédateurs. La méthode de capture des proies par les larves est impressionnante : le labium, nommé bras mentonnier, est modifié spécialement pour cela. Cet appareil est muni à ses extrémités de pinces facilitant la prise. Au repos, il est replié sous la tête, tandis que lors de la chasse, il se déploie rapidement vers la proie. La larve se nourrit souvent de petits poissons et de têtards.



Libellule

Georges Pelletier, un entomologiste du Centre de foresterie des Laurentides à Sainte-Foy, a recommandé lors d'une conférence sur les Libellules l'utilisation d'un livre pour ceux qui désirent identifier ces insectes sans les tuer :

Sydney W. DUNKE. 2000. *Dragonflies Through Binoculars: A Field Guide to Dragonflies of North America*. Oxford University Press.

BLATTES ET MANTES

Un autre groupe d'insectes, les Polynéoptères, apparut peu de temps après les Éphéméroptères. Il présente des caractéristiques différentes :

- Un cycle de vie essentiellement terrestre ;
- Les antennes normalement longues ;
- La capacité des ailes postérieures fragiles à se plier au repos pour être protégées par les ailes antérieures plus coriaces et très étroites ;
- la présence d'une paire d'appendices nommées cerques (« queues ») sur l'extrémité abdominale.

Les Polynéoptères regroupent 13 ordres dont deux disparus. Nous n'en verrons que six : les Blattodes, les Mantodes, les Dermaptères, les Orthoptères, les Phasmatodes et les Plécoptères. Cette partie se consacre aux deux premiers. Il existe un sérieux désaccord entre les scientifiques sur le fait que ces insectes forment un seul ordre (les Dictyoptères) ou deux. Ils ont un point en commun : lors de la ponte, les œufs sont enveloppés dans ce qu'on appelle une oothèque.

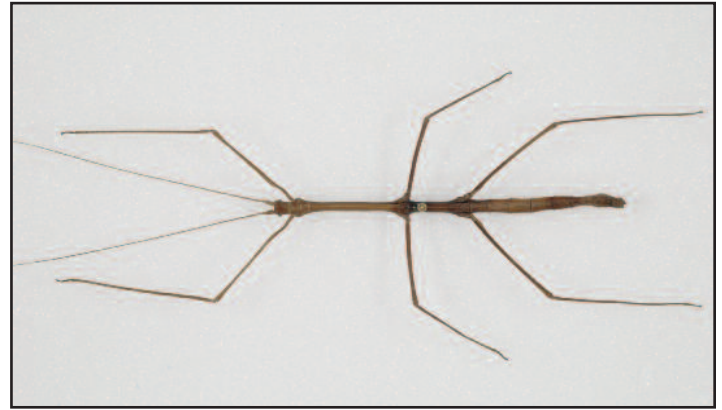
Les Blattodes (ou Blattidoptères)

Les Blattes (« coquerelles ») forment exclusivement l'ordre des Blattodes. Ces insectes ont un corps ovale et le thorax cache presque entièrement la tête. On dénombre sept espèces au Québec dont cinq fréquentent les bâtiments.

Crédit photo: René Limoges, IDM



Blatte



Phasme

Crédit photo: René Limoges, IDM

Les Mantodes (ou Mantidoptères)

Exclusivement représentés par les Mantes, les Mantodes se distinguent par un corps très long et par leurs pattes antérieures de type ravisser conçues pour capturer et maîtriser les proies. Le Québec en compte deux espèces dont la plus commune est la Mante religieuse, *Mantis religiosa religiosa*.

Ces insectes sont prisés par les éleveurs pour leur beauté. Les femelles dévorent leur partenaire sexuel durant ou après l'accouplement. Une photo dans un livre montre même un mâle n'ayant plus de tête au moment du bel acte (oh là là!).

Crédit photo: René Limoges, IDM



Mante

Il y a un groupe d'insectes tropicaux qui fait partie aussi de cet ordre: les Phyllies. La majorité des espèces de Phasmatodes sont aptères.



Phyllie

Crédit photo: René Limoges, IDM

PERCE-OREILLES, PHASMES ET PLÉCOPTÈRES

Trois ordres des Polynéoptères sont le sujet de cette partie.

Les Dermaptères

Les Dermaptères, qu'on nomme Perce-oreilles ou Forficules, se caractérisent par la présence de pinces à l'extrémité abdominale. Ces pinces leur servent à se défendre et à plier et replier les ailes. La femelle protège farouchement ses œufs.



Perce-oreilles

Crédit photo: René Limoges, IDM

Il y a quatre espèces de cet ordre dans la province dont la plus connue est *Forficula auricularia*.

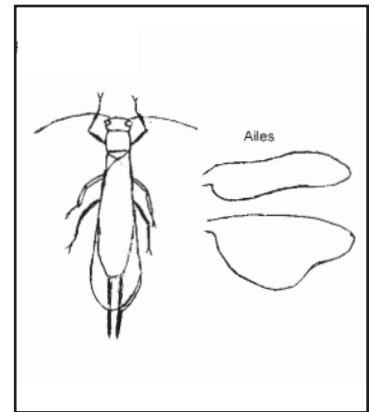
Les Phasmatode (Chéleutoptères)

Le Québec n'a qu'une seule espèce de Phasme: *Diapheromera femorata femorata*. Son corps ressemble à une branche, ce qui est une des caractéristiques des Phasmatodes. Notre insecte se rencontre principalement dans les chênes.

Plécoptères

Les Plécoptères sont représentés par les Perles. Ces insectes ont un corps mou et allongé. Leurs ailes antérieures ne sont pas coriaces. L'abdomen possède, à son extrémité, une paire de longues « queues ».

Les Perles ne volent pas bien et c'est la raison pour laquelle elles ne s'éloignent pas des habitats aquatiques où leurs larves vivent. On en compte 85 espèces au Québec.



Perle

ORTHOPTÈRES

Cet ordre d'insectes comprend les Criquets, les Grillons et les Sauterelles. Ils se caractérisent par leurs pattes postérieures longues avec des fémurs souvent larges et adaptées pour le saut. Au Québec, ces insectes sont plus actifs de la fin de juillet jusqu'en octobre.

Les Criquets se distinguent par des antennes plus courtes et plus larges. Les cerques (« queues ») sont très petits. Le corps est



Criquet



Grillon

généralement foncé. Ces insectes se rencontrent le plus souvent dans les lieux ouverts et secs. Il en existe deux familles :

- les Criquets pygmées : ils mesurent moins de 15 mm et leur thorax se prolonge au-dessus de l'abdomen ;
- les Criquets *sensu stricto* : la longueur est de plus de 20 mm.

Les Grillons ont des antennes longues et fines. Au repos, les ailes antérieures sont disposées horizontalement. Les cerques sont longs. Ils constituent une seule famille divisée en trois sous-familles :

- les Ecanthes ou Grillons verts : longs d'environ 15 mm, ils n'ont pas d'ocelles et on les rencontre sur les arbustes ;
- les Némobies ou Petits Grillons : ils ont des ocelles, ils mesurent moins de 15 mm, la coloration varie du gris ou brun foncé et on les trouve au sol ;
- les Grillons *sensu stricto* : la longueur est de plus de 15 mm, les ocelles sont aussi présentes, ils sont noirs et vivent surtout en bordure des édifices.

Les Sauterelles possèdent des antennes fines et très longues et des petits cerques. Ces grands insectes sont principalement de couleur verte (idéal pour le camouflage !).

Les Grillons et les Sauterelles sont de remarquables chanteurs et, pour les identifier, je vous suggère deux livres et un site Internet :

Georges PELLETIER. 1995. *Guide sonore et visuel des insectes chanteurs du Québec et de l'Est de l'Amérique du Nord*. Éditions Broquet.

Larry ELLIOT & Will HERSHBERGER. 2008. *The Songs of Insects*. Houghton Mifflin Company.

Singing Insects of North America : <http://buzz.ifas.ufl.edu/>

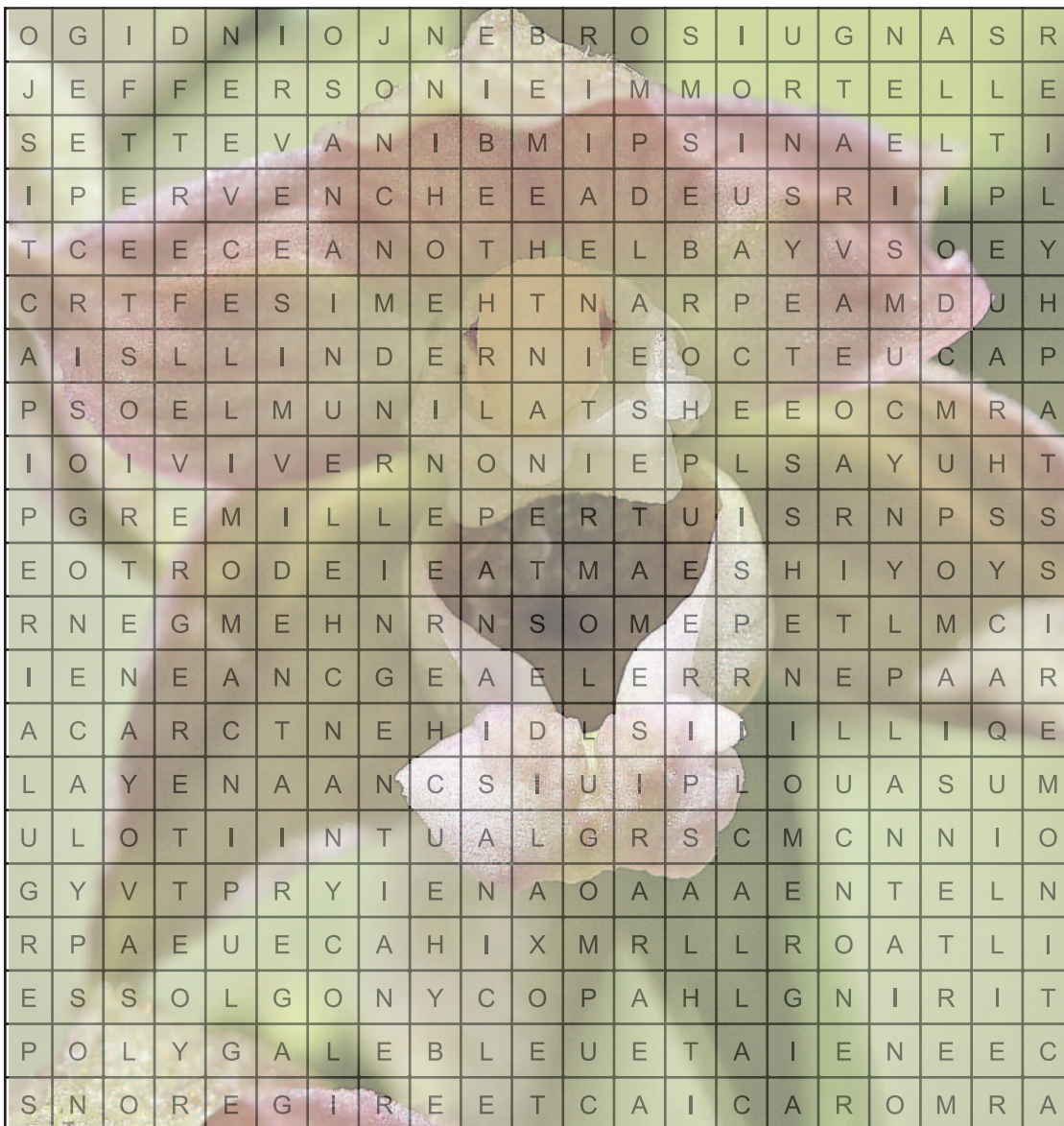


Sauterelle

LE MOT MYSTÈRE de Lucette D'Amours

Trouvez dans la grille les mots proposés et rayez-les. Ceux-ci peuvent être placés verticalement, horizontalement ou en diagonale, ordre normal ou inverse. Certaines lettres peuvent être partagées par plusieurs mots. Les lettres restantes vous donneront la solution. Bon jeu !

FLEURS SAUVAGES DE L'EST DE L'AMÉRIQUE DU NORD UNE FLEUR DE LA FAMILLE DES LINACÉES



Crédit photo : Alain Maire

3 LETTRES

LIS

4 LETTRES

ANIS JONC

5 LETTRES

ACTÉE	SOUDE
CALLA	SUÉDA
CASSE	TYPHA
LUPIN	YUCCA
ORPIN	

6 LETTRES

APOCYN	PHRYMA
ASARET	SAMOLE
BLEUET	SILENE
GRÉMIL	SOLEIL
INDIGO	SPIRÉE
IPOMÉE	TRÈFLE
PANAIS	

7 LETTRES

ARISÉMA	OXALIDE
BENJOIN	PIMBINA
CALYPSO	PRUNIER
ISOPYRE	SANICLE
LIVÈCHE	TALINUM
MOLLUGO	THLASPI
NAVETTE	TRIOSTE

8 LETTRES

ANTHÉMIS	HEUCHÈRE
CÉANOTHE	PÉTASITE
CYANCHE	PLANTAIN
DENTAIRE	POLYGALE
ERIGERON	SAVOYANE
EUPHORBE	VERNONIE
GENTIANE	

9 LETTRES

ARMORACIA	MERTENSIA
CAMOMILLE	PERVENCHE
CRISOGONE	RENONCULE
ÉCHINACÉE	STENANTHE
EPIPACTIS	
LINDERNIE	

10 LETTRES

AIGREMOINE
CAQUILLIER
CYNOGLOSSE
IMMORTELLE
STAPHYLIER
VERGERETTE

11-12 LETTRES

ACTINOMÉRIS
JEFFERSONIE
SANGUISORBE
SPERGULAIRE
SYMPLOCARPE
MILLEPERTUIS

SOLUTION DES JEUX PRÉCÉDENTS

LE MOT MYSTÈRE DU *BIO-NOUVELLES* DE L'ÉTÉ ÉTAIT...

Coraux

Grands squelettes calcaires colorés des polypes qui forment les récifs, les coraux abritent de nombreuses espèces marines : poissons et invertébrés. Seule la partie externe de la structure corallienne est vivante ; leur couleur est due à des zooxanthelles (cellules d'algues) qui vivent dans les tissus mous des polypes. Par



symbiose les algues fournissent de l'oxygène au corail et celui-ci fournit aux algues du dioxyde de carbone. Quand les polypes meurent, les algues meurent aussi et la couleur du corail perd son éclat.

1	P	I	E	U	V	R	E	S		C	H	L	A	M	Y	S		M	A	R	E	E	S
2	L		P					N	I	V	E	A	U		A		E	A	U		E		U
3	A	G	A	R	U	M		T	U		P		R		I	E		S	A	L	E		
4	N		V		S	O	L	E		P	O	I	S	S	O	N		S		S			D
5	C		E		L		S	E	L		N		O		E	R		V	A		S	A	
6	T	E		L	I	E	U		I		V	U	E		E		C	A		S			
7	O		O		N	O	M	E	U	S		I	R		F	O	U		S	I			
8	N	A	R	V	A	L		U			U	N	E		L		R						G
9		Q		L		F	R	A	I	S			S	Q	U	A	L	E		L	E		
10	S	A	U	M	O	N		S		L	A	B	B	E		X	A		L	I	S		
11	A		E		S		I	R		P	O								M				S
12	G	O		P	E	I	G	N	E		O	E	U	F		A	C	M	E	E		M	E
13	I									Q				E	L	Y	M	E		R		E	
14	N	A	T	I	C	E		H	U	M	U	S		E				B	A	L	A	N	E
15	E		R		O		R	A	I	E			A	T	O	L	L		U		E		
16			O	T	O		N		O		R	A			D	U		M					
17	C	O	U	T	E	A	U				C	O	R	N	I	C	H	E		V	A	S	E
18	A						G	R	E	V	E		O	L	O			E		S			
19	P	A	T	E	L	L	E				A	N	C	R	E		U		E	R	E	P	
20	E		C			T	A	C	O	N		H			F	L	O	T	S		F	A	
21	L	I	M	U	L	E		P			N		V	E	N	T		E		E		N	I
22	A		N			M		O	R			I			A					O			O
23	N			M	E	D	U	S	E			C	R	E	U	X			M	O	R	S	E



JUMELLES À VENDRE!



STEINER MERLIN (AMÉRIQUE) OU SKYHAWK (EUROPE) 10x42

- Achetées neuves en août 2007. Très bon état, lentilles impeccables.
 - Notées « Top Achat » et 4 étoiles dans le comparatif *Chasseur d'Images* de juillet 2007. (<http://www.topoptics.biz/pages-cadres/comparatif-jumelles.htm>)
 - « ...confort avec lunettes, piqué, homogénéité à la périphérie... prix très étudié pour un modèle de qualité » 17/20.
 - Revêtement caoutchouc très résistant et confortable.
 - Résiste à une très forte pluie ou une immersion courte (confirmé par un représentant Steiner).
 - Bouchons pour lentilles avant et arrière, qui restent fixés sur les jumelles (évite de les perdre).
- Mise au point minimum : 2,4m**
Poids : 680g
Dimensions : 16,2 cm x 13,2 cm)

Prix demandé : 320 \$

Tél. : (514) 739-2479
 Email : ericmenu@gmail.com

ADRESSE DU SITE INTERNET DE LA SBM

Chers membres, veuillez noter notre adresse Internet.
 Vous trouverez toutes les informations concernant la SBM en tapant :
<http://sbm.quebecoiseaux.org>

ÉVÉNEMENTS

NOTRE CONFÉRENCE DE L'AUTOMNE

OGM : OISEAUX GÉNÉTIQUEMENT MAL EN POINT ?

avec Emmanuel Milot
mercredi 27 octobre 2010, 19 h 30



Présentation de la conférence

En ce début de siècle, qui n'a pas entendu parler de l'importance de préserver la diversité génétique présente chez les espèces sauvages? Même l'ONU en a fait une priorité dans sa Convention sur la diversité biologique. Mais l'étude de la génétique nous dit-elle toujours ce que l'on souhaiterait entendre en matière de conservation? Rien n'est moins sûr! En première partie, nous ferons un survol des outils de la génétique appliqués à la conservation des oiseaux. Nous prendrons ensuite en guise d'exemples nos travaux sur les Albatros hurleurs, de même que ceux d'une équipe américaine sur les Parulines à ailes dorées, pour montrer que la génétique nous fait parfois de surprenantes révélations et nous place devant des dilemmes inattendus.



Crédit photo : Stéphane Unterthiner

Biographie du conférencier

Emmanuel Milot est cofondateur du Club d'ornithologie de Trois-Rivières et détenteur d'un doctorat en génétique des populations aviaires, intitulée: «Dispersion et génétique chez un oiseau marin longévif: l'Albatros hurleur». Il est chercheur postdoctoral à la Chaire de recherche en écologie comportementale, UQÀM: travaux de recherche en génétique et évolution humaine.

LES CONFÉRENCES AURONT LIEU À 19 H 30 PRÉCISES AU :

Centre de loisirs communautaires Lajeunesse
7378, rue Lajeunesse, salle 212 (2^e étage)

Métro Jean-Talon (sortie Tour Jean-Talon)
Stationnement gratuit à l'arrière du centre (sur Berri au coin de Faillon)

PRIX D'ENTRÉE :

Gratuit pour les membres; 5\$ pour les non-membres; gratuit pour les enfants de 17 ans et moins

Infos: Annie Tellier : (514) 274-1171

LES PHOQUES DU QUÉBEC

par LUC LABERGE • texte et photos



Phoques communs au parc national du Bic

Quatre espèces de phoque sont présentes au Québec. Au printemps, sur la banquise au large du Labrador et dans le golfe Saint-Laurent, on trouve le Phoque du Groenland communément appelé Loup marin. Il est dépourvu d'oreilles externes. Les nouveaux-nés, appelés blanchons, font l'objet d'une chasse annuelle. Le Phoque à capuchon ou Phoque à crête tire son nom de la poche gonflable que le mâle adulte possède sur le dessus de son nez. Il s'agit d'une espèce moins commune de l'estuaire du Saint-Laurent.

Les deux espèces les plus courantes sont le Phoque commun et le Phoque gris. Ils sont les plus nombreux. Les visiteurs de l'île aux Basques et du Parc national du Bic peuvent les observer facilement. Une colonie de phoques s'est installée au Parc du Bic. Voici quelques indices pour les différencier.



Phoques gris au parc national du Bic

PHOQUE COMMUN

Tête de chien

Narines rapprochées formant un « V »

Poids moyen du mâle : 90 kg

Poids moyen de la femelle : 70 kg

Poids du nouveau-né : 10 kg

Longueur du mâle : 154 cm

Longueur de la femelle : 143 cm

Longueur du nouveau-né : 76 cm

Espérance de vie : entre 20 et 29 ans

PHOQUE GRIS

Tête de cheval

Narines séparées formant un « W »

Poids du mâle : 180 À 370 kg

Poids de la femelle : 100 À 210 kg

Poids du nouveau né : 17 kg

Longueur du mâle : 225 cm

Longueur de la femelle : 200 cm

Longueur du nouveau-né : 90 cm

Espérance de vie : entre 30 et 40 ans



HISTOIRE



Expéditions de deux grands botanistes dans l'estuaire du Saint-Laurent

par ANDRÉ ST-ARNAUD*

Les frères Marie-Victorin (1885-1944) et Rolland-Germain (1881-1972), des frères des Écoles chrétiennes, ont contribué à l'avancement de la botanique de l'estuaire.

Marie-Victorin veut doter son pays d'une littérature botanique et il songe déjà à créer, avec l'aide du frère Rolland, une Flore canadienne. La Flore de Provancher, excellente pour le temps où elle parut, ne suffit plus; les études récentes, les explorations de nouveaux territoires, la découverte d'innombrables espèces, les remaniements indispensables de la nomenclature, motivent la publication d'une nouvelle flore. Marie-Victorin estime qu'il faut une Flore illustrée du Québec.

En 1914, ils herborisèrent à Cacouna, Notre-Dame-du-Portage, Saint-Simon, Rivière-du-Loup, Trois-Pistoles et les environs pour l'étude de l'influence de l'eau salée sur la flore. Ils louent un cheval et font la récolte de la «mousse de mer», fauchée à marée basse et mise à sécher. La mousse de mer, dont les habitants font un assez gros commerce, sert à assourdir les planchers et à bourrer les matelas.

En 1923, année de la fondation de l'ACFAS et de la SCHN, ils escaladent le pic du mont Albert, un des plus élevés du sud-est du pays, au cœur de la Gaspésie, où nos explorateurs jouissent d'un paysage unique. La saison est avancée, et ils doivent loger sous la tente; la neige fait suite à la pluie. Parfois, ils marchent à quatre pattes vers les sommets aux épinettes rabougries; c'est la toundra où les ours et les caribous leur cèdent la place. Ils explorent une plaine coupée de vallées profondes parsemées de nombreuses espèces endémiques. Il faut avoir parcouru les mêmes sentiers pour comprendre la joie des découvertes dans un coin si peu fréquenté.

Lors de ses deux explorations, Marie-Victorin passa par le ruisseau du Plaqué Malade, situé à l'ouest du mont (nommé le mont Marie-Victorin en son honneur, en 2000). Malgré une santé fragile et capricieuse, il persista à finaliser l'exploration de la flore du parc de conservation de la Gaspésie dont il transmettra les particularités si exceptionnelles lors de conférences internationales en Europe et aux États-Unis. Les manuscrits des deux voyages de Marie-Victorin dans ce parc se nomment «Journal de l'exploration botanique de la Gaspésie, juillet et août 1923» et «Voyage de



Les frères Rolland-Germain et Marie-Victorin lors d'une herborisation à Sandy-Beach, dans la baie de Gaspé. Photographie de 1923.

Marie-Victorin en 1940».

En 1989, un mont sera aussi nommé en l'honneur du frère Rolland-Germain dans le parc de conservation de la Gaspésie.

Comme Marie-Victorin tient aux voyages d'exploration, base de ses travaux, et aux relations avec les milieux scientifiques canado-anglais et américains, on le reverra à l'été 1931, en Gaspésie et dans la baie des Chaleurs jusqu'au Nouveau-Brunswick avec Émile Jacques et René Meilleur. Le groupe fait le tour de la péninsule et découvre la magnifique Gentiane de Gaspé, qui se referme sous la pluie ou simplement sous un ciel sombre,



Les frères Marie-Victorin et Rolland-Germain près d'une *Aster de Gaspésie* (*Aster Gaspensis*), près de la rivière Bonaventure. Photographie de 1930.

compagnons craignent à tout moment de retrouver son corps en lambeaux au bas des escarpements rocheux. Il risque tout pour une addition à la flore. Aperçoit-il un *Oxytropis* sur un rocher surplombant la mer qu'il veut aussitôt le lui ravir. Mais une crevasse profonde le sépare de la plante convoitée! Il faut sauter alors, mais un élan trop vif le plongera dans la mer! Il saute quand même et fait sa récolte : mais il ne peut prendre un élan suffisant pour le retour, le rocher n'ayant pas ici l'espace nécessaire, c'est de justesse qu'il réussit alors à s'agripper sur le rebord de la falaise, tandis que ses pieds se balancent au-dessus de l'abîme et que le frère Marie-Victorin lui tend une main secourable. Des faits

emprisonnant parfois quelques insectes. Les amis rentrent par la Restigouche, avec deux grosses caisses de plantes et des fossiles de fougères dévoniennes de Mi-guasha. Ce sera le commencement de la collection paléobotanique canadienne.

En remontant quelques rivières, la Grande Rivière, le Petit Pabos, et surtout la Bonaventure, l'abondance des asters surprend et l'on fait de bonnes récoltes d'algues.

Le frère Rolland se spécialise dans l'exploration des falaises; ses

semblables se répéteront des dizaines de fois.

En d'autres occasions, le risque est moins grand et notre botaniste, doublé d'un alpiniste, descendra le long des escarpements à l'aide de cordes tenues par ses confrères.

Le frère Rolland présente en novembre 1933, lors du premier congrès de l'ACFAS, deux communications sur les monocotyles du Québec et de la Gaspésie; il est alors le seul, à Montréal, à démêler les graminées et les cypéracées. C'est son dessert; apportez-lui une brassée de foin, et il vous recevra avec un large sourire! Il passait des journées entières, à l'herbier de l'Institut botanique, à fouiller des sujets difficiles, isolé des distractions et des bruits par une dureté d'oreille qui s'accroissait avec l'âge. De 1933 à 1944, du premier congrès jusqu'à l'année de la mort du frère Marie-Victorin, le frère Rolland-Germain présenta un total de vingt-neuf communications dont neuf en collaboration avec Victorin.

C'est en 1930, que Marie-Victorin fonda l'École de la route. « Je propose, avait dit l'initiateur, que l'on ferme pour un mois toutes ces boîtes ennuyeuses que l'on nomme des classes, que l'on donne congé aux professeurs et que l'on s'inscrive à l'École de la route! » Rolland-Germain offre ses services pour des cours et pour le travail d'initiation, les démonstrations, les séances de laboratoire, les herborisations. Les 15 inscriptions au début passent vite à la limite de 60: professeurs laïques et religieux qui sacrifient leur mois de juillet pour parfaire leurs connaissances et leur méthode d'enseignement. Victorin préside les 13 premières excursions et parcourt divers habitats gaspésiens. À la fin de chaque excursion, le maître fait asseoir ses élèves, commente la journée et montre les rapports entre la physiographie et la végétation. Au début, ce furent trois semaines de travail intense sur le terrain, dans l'enchantement de la nature laurentienne. Mais dès 1940, les trois semaines deviennent deux mois. Les deux organisateurs se réjouissent du succès. Le personnel est ravi.

Entre les voyages, Rolland-Germain s'enferme des journées entières à l'herbier du Jardin; il fait si peu de bruit qu'il y passerait des mois sans qu'on entende parler de lui.

La guerre oblige à réduire les tournées d'exploration, mais de jeunes recrues s'initient au travail sur le terrain en Gaspésie:

Jacques Rousseau (1905-1970), Ernest Rouleau (1916-1991), James Kucyniak (1919-1962), Louis-Marcel Raymond (1915-1972) et bien d'autres, qui se tailleront tous une réputation dans le monde de la science canadienne.

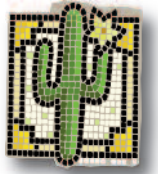
*L'auteur (André St-Arnaud), né en 1972, est membre bénévole des CJN depuis 1987. Il a été jeune naturaliste, animateur de cercle et de camp, formateur, membre du conseil d'administration de 1990 à 1991, secrétaire des CJN de 1991 à 1992 et 2005 à 2006. 2^e vice-président de 1992 à 1993, 1995 à 1997, 2004 à 2005 et 2006 à 2008 puis 1^{er} vice-président de 1997 à 1998 et de 2009 à 2010. Il a été également co-responsable de l'organisation du 60^e anniversaire des CJN en 1991. Historien des CJN, vice-président de L'ESSAIM (Les Services d'animation de l'Insectarium de Montréal) en 1992 et président de 1992 à 1993; il est également président-fondateur de l'Association des descendants de Paul Bertrand dit Saint-Arnaud (www.adbstar.org) depuis 2001.



Le frère Marie-Victorin avec une *Aster Gaspensis* / *Aster de Gaspésie*. Bonaventure (Québec). Photographie de 1940.



BOTANIQUE



LE PIN WOLLEMI L'ARBRE LE PLUS RARE DU MONDE

par ANDRÉ ST-ARNAUD



Un jeune spécimen de Pin Wollemi

qu'il s'agit d'un arbre si unique qu'il a fallu lui désigner un genre nouveau, l'exploit est rarissime!

C'est pourtant ce qui s'est produit en 1994, lorsque David Noble, un garde forestier du parc national Wollemi en Australie, pénètre dans une gorge profonde et s'approche d'un groupe d'arbres matures de grandes dimensions aux allures étranges.

Comptant aujourd'hui moins d'une centaine d'individus en milieu naturel, *Wollemia nobilis*, nommé d'après l'endroit où il fut trouvé et son découvreur, peut être considéré comme l'arbre le plus rare du monde.

Un arbre hors du commun

Le Pin Wollemi peut atteindre 40 mètres de hauteur dans son habitat naturel. Son écorce, très caractéristique, ressemble à des bulles de chocolat!

Notons qu'il ne s'agit pas d'un véritable pin puisqu'il n'appar-

En mai 2007, le Jardin botanique de Montréal a enrichi ses collections de l'arbre le plus rare du monde: le Pin Wollemi, ou de son nom scientifique *Wollemia nobilis*.

Voici l'histoire autour de cette acquisition.

Une découverte extraordinaire!

Découvrir une nouvelle espèce végétale est toujours un événement important. Mais lors-

qu'il ne s'agit pas au genre *Pinus*, ni à la famille de celui-ci (Pinacées ou *Pinaceae*). Il appartient plutôt à la famille des *Araucariaceae* (Araucariacées), comme l'araucaria ou Pin de Norfolk, un conifère tropical cultivé en appartement au Québec.

Un fossile vivant?

Des examens approfondis du Pin Wollemi ont plongé les botanistes au cœur d'une énigme. Son pollen est presque identique à celui d'une espèce fossile présente à l'époque du Crétacé (de -145 à -65 millions d'années), tandis que ses feuilles sont très semblables à celles de *Agathis jurassica*, une espèce qui aurait fait le régal des dinosaures herbivores au Jurassique, il y a quelque 150 millions d'années!

Mais à ce jour aucun fossile ne porte la trace du Pin Wollemi. Toutefois, ces liens de parenté très étroits permettent aux experts de l'inscrire dans la très ancienne famille des Araucariacées qui ne comptait plus que deux genres vivants: *Agathis* et *Araucaria*.

Préserver la biodiversité

À la suite de cette exceptionnelle découverte, le Pin Wollemi fait l'objet d'un ambitieux programme de conservation.

Le milieu naturel qui l'abrite fait partie du Patrimoine mondial de l'UNESCO, bénéficiant ainsi d'une protection sévère.

Sa multiplication et la vente de jeunes arbres aux parcs et jardins botaniques du monde – dont celui de Montréal – contribuent à sa sauvegarde et à celle d'autres espèces rares et menacées de disparition.

Le Jardin botanique de Montréal est fier d'avoir reçu ce spécimen le 22 mai 2007, Journée internationale de la diversité biologique.

Cultivé en pot dans les serres d'exposition et en quarantaine obligatoire pendant un certain temps, la plante est exposée dans le Jardin céleste, la serre d'exposition dédiée aux penjings chinois.

Source : <http://www2.ville.montreal.qc.ca/jardin/jardin.htm>

Pour acheter votre Pin Wollemi : <http://france.wollemipine.com>

CODE DE CONDUITE DU REGROUPEMENT QUÉBEC OISEAUX

Certaines activités humaines causent suffisamment de torts aux oiseaux sauvages sans que des comportements irresponsables de la part de ceux qui observent ou photographient les oiseaux ne contribuent à aggraver la situation.

Le Regroupement QuébecOiseaux invite donc toute personne qui observe ou photographie les oiseaux à suivre les **recommandations** du présent *Code de conduite*, qui vise à protéger les oiseaux et leurs habitats ainsi qu'à préserver la popularité et la réputation du loisir ornithologique.

On doit éviter de déranger les oiseaux. Il est donc essentiel de :

- ne pas effrayer ou pourchasser les oiseaux, ni les exposer au danger ;
- ne pas importuner les oiseaux pendant qu'ils se reposent, en particulier les oiseaux nocturnes durant le jour ;
- ne pas s'approcher des nids, ni perturber les oisillons ou leurs parents ;
- ne pas utiliser d'enregistrements sonores, ni imiter la voix des oiseaux lorsqu'ils sont en période de reproduction ou lorsque les conditions risquent de leur être néfastes ;
- ne pas amener chiens ou chats aux endroits fréquentés par les oiseaux.

On doit préserver les habitats des oiseaux. Il est donc essentiel de :

- demeurer dans les sentiers ;
- ne pas endommager la végétation ;
- ne pas déranger ni altérer les abords et le camouflage des nids ;
- ne pas laisser de déchets, même biodégradables, ailleurs qu'aux endroits prévus à cette fin.

On doit respecter les propriétés privées et publiques. Il est donc essentiel de :

- respecter les directives affichées ;
- obtenir la permission avant d'entrer sur une propriété privée ;
- laisser les entrées et les passages dégagés ;
- refermer les barrières et ne pas altérer les clôtures ;
- ne pas déranger les animaux de ferme ni piétiner les cultures ;
- communiquer vos observations aux personnes qui vous ont permis d'accéder à leur propriété.

On doit respecter les autres. Il est donc essentiel de :

- réduire les bruits incommodes, comme ceux des portières d'auto ;
- parler à voix basse et restreindre les conversations au minimum ;
- permettre à chacun d'observer les oiseaux et aider les personnes moins expérimentées ;
- traiter les autres avec courtoisie ;
- faire connaître ou rappeler les recommandations de ce *Code de conduite*, au besoin.

On doit faire preuve de discernement avant de divulguer la présence d'un oiseau. Il est donc essentiel de :

- bien évaluer si l'oiseau peut tolérer le dérangement causé par une affluence, en particulier en période de reproduction ;
- bien évaluer si le site peut supporter une affluence de façon convenable et sécuritaire ;
- ne pas divulguer la présence d'un oiseau qui se trouve sur un terrain privé sans avoir informé le propriétaire de l'affluence que cela risque d'entraîner et sans avoir obtenu son autorisation ;
- ne pas hésiter à demander conseil auprès de personnes plus expérimentées avant de prendre la décision de divulguer la présence de l'oiseau.

CALENDRIER DES ACTIVITÉS

2 octobre (samedi)



**SORTIE
ORNITHOLOGIQUE**

ÎLE DES SŒURS

La migration automnale est en cours depuis déjà deux mois. Nous profiterons donc de l'occasion pour observer et étudier les passereaux. Après avoir fait le tour du boisé, nous irons visiter d'autres sites.

Apportez un **lunch** pour le midi et prévoyez des sous pour le covoiturage.

Départ de la station de **métro Jolicoeur à 8h.**



Richard Guillet
(514) 768-4569 (de 18 et 21 h)
tangara@sympatico.ca

3 octobre (dimanche)



**SORTIE
BOTANIQUE**

BOISÉ SAINTE-DOROTHÉE, LAVAL

Les plantes et les fruits de l'automne sont au programme. Les alentours du marais sont aussi à explorer. Nous marcherons dans les feuilles et nos amis les maringouins se feront plus rares à cette date. L'excursion se terminera après un pique-nique.

Pensez à apporter un guide d'identification de plantes indigènes ou forestières. Loupes et jumelles peuvent être utiles.

Rendez-vous au **métro Crémazie**, sortie nord, à **9h00**. Prévoir un **lunch**.

Ce serait bien d'appeler pour signifier votre intention de participer et pour avoir un aperçu quant au covoiturage.



Claire Picotte
(514) 524-8116

RÈGLES ET REMARQUES

- Les excursions inscrites au calendrier ont lieu beau temps, mauvais temps. Sauf avis contraire, il n'est pas nécessaire de réserver. Un responsable vous attend au point de rendez-vous et à l'heure indiqués dans le *Bio-Nouvelles*. Attention, le déroulement des sorties est dicté par l'actualité ornithologique régionale. Les parcours ne sont donc pas immuables. Alors, la meilleure façon de se joindre à une sortie reste de se présenter au lieu de rendez-vous indiqué dans le calendrier.
- Sauf avis contraire, nos activités sont ouvertes à tous. Cependant, pour les sorties d'une demie à une journée, **les non-membres doivent payer des frais de participation de 5\$.**
- Le transport pour les sorties se fait par covoiturage. Les membres avec voiture s'engagent à transporter, pendant toute la durée de la sortie, un ou plusieurs membres à pied et également à les ramener au lieu de rendez-vous ou à un autre endroit convenu avec le ou les passagers.
- La SBM souscrit au code de déontologie du RQO (anciennement AQGO) en matière de respect de l'environnement et de ses habitants. La SBM étend les énoncés de ce code à toutes ses autres activités de terrain non ornithologiques.

NOTRE POLITIQUE CONCERNANT LE COVOITURAGE

En voici les termes :

- **les premiers 100 km sont facturés 0,10\$/km par personne**
- **après les 100 premiers km c'est 0,05\$/km par personne**
- **Pour un kilométrage de 20 km et moins c'est gratuit**

Les moniteurs seront là pour vous informer de cette politique de covoiturage à chaque début d'excursion. Merci de votre collaboration et bonnes sorties automnales !

L'équipe du COSBM

17 octobre (dimanche)



**SORTIE
ORNITHOLOGIQUE**

ÎLE SAINT-BERNARD, CHÂTEAUGUAY

Un très bel endroit avec un marais, un boisé, les rives du lac Saint-Louis et la rivière Châteauguay. Mésange bicolore, Pic à ventre roux, sans oublier la Grande Aigrette, sont les espèces recherchées.

Rendez-vous au **métro Crémazie à 8h** sous la Métropolitaine et **8h15 au métro Jolicoeur**.

Prévoir **lunch**, eau, chapeau.



Francine Allaire
(514) 279-8073
barresalaires@videotron.ca

27 octobre (mercredi)



**CONFÉRENCE
SBM**

OGM : OISEAUX GÉNÉTIQUEMENT MAL EN POINT ?

Conférence présentée par Emmanuel Milot.

La génétique nous fait parfois de surprenantes révélations et nous place devant des dilemmes inattendus.

À **19h30** au **Centre de loisirs communautaires Lajeunesse**. Voir tous les détails en **page 14** de ce numéro du *Bio-Nouvelles*.

7 novembre (samedi)



**SORTIE
ORNITHOLOGIQUE**

BASSIN DE CHAMBLY

C'est la migration des bernaches, grèbes, canards et mouettes; il y a souvent de grands rassemblements à cet endroit.

Rendez-vous au **métro Crémazie à 7h30** sous la Métropolitaine et au **métro Radisson à 7h45** au poste d'attente.

Attention! Il y a **changement d'heure** dans la nuit du 6 au 7. Prévoir aussi un **lunch** et vêtements chauds



Francine Allaire
(514) 279-8073
barresalaires@videotron.ca

10 novembre (mercredi)



**ASSEMBLÉE
GÉNÉRALE ANNUELLE**

Vous êtes conviés à l'Assemblée générale annuelle des membres de la Société de biologie de Montréal. Vous pourrez ainsi élire le conseil d'administration pour la prochaine année et débattre des sujets qui vous tiennent à cœur. Toutes les activités de la SBM sont organisées par des bénévoles et financées par la cotisation des membres. Nous comptons sur votre présence; nous avons besoin de votre appui! Apportez vos photos. Nous ferons une projection des images apportées par les membres! Il y aura des prix de présence.

C'est un rendez-vous à ne pas manquer!

Lundi, 10 novembre à 19h30

**Centre de loisirs
communautaires Lajeunesse**

7378, rue Lajeunesse, salle 212 (2^e étage)
Métro Jean-Talon (Sortie Tour Jean-Talon)

Stationnement gratuit à l'arrière du centre (sur Berri au coin de Faillon)



13 novembre (samedi)



**SORTIE
ORNITHOLOGIQUE**

RÉCRÉO-PARC SAINTE-CATHERINE, BASSIN DE CHAMBLY, SAINT-JEAN-SUR-RICHELIEU

Le Récréo-parc Sainte-Catherine sera notre premier arrêt où nous pourrons observer une variété d'oies, de canards barboteurs et plongeurs et de laridés.

Ensuite, nous irons visiter plusieurs sites sur la rivière Richelieu qui sert de corridor migratoire pour de nombreuses espèces d'oiseaux aquatiques. Nous commencerons donc à Chambly par faire le tour du bassin, où il y aura des probabilités de voir des macreuses, des Oies des neiges, la Mouette de Bonaparte et peut-être une rareté comme la Mouette pygmée. Nous remonterons ensuite la rivière Richelieu vers Saint-Jean-sur-Richelieu où les grands groupes de Garrots à œil d'or cachent habituellement un Garrot d'Is-lande! À nous de le trouver!

Rendez-vous à la station de **métro Jolicoeur à 8h30**. Apportez votre **lunch**, des vêtements chauds et, s'il y a lieu, prévoir les frais de covoiturage.

Ai-je précisé d'apporter des vêtements chauds...?



Richard Guillet
(514) 768-4569 (de 18 et 21 h)
tangara@sympatico.ca

20 novembre (samedi)



**SORTIE
ORNITHOLOGIQUE**

JARDIN BOTANIQUE

Le Jardin botanique est un endroit de prédilection pour l'observation des oiseaux. Le site nous réserve souvent des belles surprises.

Rendez-vous à **9h00 à la maison de l'Arbre**. Sortie en avant-midi seulement.



Luc Laberge
(450) 622-7419
luc.laberge@videotron.ca

28 novembre (mardi)



**SORTIE
ORNITHOLOGIQUE**

BOISÉ PAPINEAU, LAVAL

Dans les années antérieures nous y avons vu: grand-duc, Chouette rayée et plusieurs espèces aux mangeoires entretenues par un bénévole.

Rendez-vous au **métro Crémazie** sous la Métropolitaine à **8h30**

Prévoir **collation** et bottes de marche. Avant-midi seulement.



Francine Allaire
(514) 279-8073
barresalaires@videotron.ca

4 décembre (samedi)



**SORTIE
ORNITHOLOGIQUE**

LES HIBOUX DE LA RÉGION DE MONTRÉAL

Nous rechercherons les strigidés dans la région de Montréal. Les sites visités seront déterminés dans la journée même et inclueront l'un ou l'autre de ces sites: le boisé Papineau, le boisé Saint-François, le Bois-de-l'Héritage, le Boisé de l'île des Sœurs, l'aéroport de Saint-Hubert, le Parc des Îles-de-Boucherville et/ou d'autres sites déterminés selon les observations récentes.

Prévoir son **dîner**, des vêtements chauds et si nécessaire, des frais de covoiturage.

Départ de la station de **métro Crémazie**, dans le stationnement sous l'autoroute Métropolitaine, à **8h00**.



Richard Guillet
(514) 768-4569 (de 18 et 21 h)
tangara@sympatico.ca



SBM

7 décembre (mardi)



BIO-NOUVELLES
DATE DE TOMBÉE

RÉCEPTION FINALE DU MATÉRIEL

Chers membres, si vous souhaitez me faire parvenir vos textes, photos, annonces, ou autres pour le prochain numéro de *Bio-Nouvelles*, vous avez jusqu'au mardi 7 décembre pour le faire. Alors, n'hésitez pas !

Merci d'avance de votre collaboration !



Hugues Brunoni
(819) 693-2991
bionouvelles@gmail.com

11 décembre (samedi)



SORTIE
ORNITHOLOGIQUE

AÉROPORT DE SAINT-HUBERT

Les alentours de l'aéroport sont propices pour l'observation des premiers Harfangs. Je vous invite à cette sortie pour observer Harfangs et oiseaux de proie. Dans l'après-midi, nous visiterons un autre site de ce coin de la Montérégie.

Rendez-vous à 9h00 au métro Radisson (dans le stationnement coté nord).



Luc Laberge
(450) 622-7419
luc.laberge@videotron.ca



19 décembre (dimanche)



RECENSEMENT DES
OISEAUX DE NOËL 2010
INSCRIPTION
OBLIGATOIRE

Nous aiderons encore cette année le **Club d'ornithologie de Longueuil** dans la réalisation du Recensement des oiseaux de Noël pour 2010. Le recensement consiste à couvrir un territoire de 24km de diamètre centré sur Pointe-aux-Trembles. Notre équipe couvrira une parcelle de ce territoire, en particulier le parc Thomas-Chapais, le boisé de l'hôpital Rivière-des-Prairies, le Cégep Marie-Victorin, les secteurs du Bois-de-la-Réparation et du Bois-de-l'Héritage, du Parc-nature de la Pointe-aux-Prairies, et les terrains adjacents à tous ces lieux.

Suite au recensement, un souper « cuisse ou poitrine » des Rôtisseries Saint-Hubert (coût du repas:7 \$) se tiendra au Parc régional de Longueuil, suivi du décompte des observations de toutes les équipes.

Vous devez réserver votre place AVANT LE 16 DÉCEMBRE pour le souper en mentionnant votre préférence (cuisse ou poitrine). Des boissons seront disponibles sur les lieux.

De plus, apportez-vous un **lunch** pour le midi et habillez-vous chaudement. Il y a normalement des **frais de participation de 5\$** pour financer l'événement (organisé par Études d'oiseaux Canada).

Le départ se fera du **métro Crémazie** sous la Métropolitaine ou selon les inscriptions, à **7 h 30**.

N'oubliez pas : l'inscription est obligatoire en me téléphonant ou en me faisant parvenir un courriel en précisant si vous désirez réserver pour le souper et, si oui, si vous désirez une « cuisse » ou bien une « poitrine ».



Francine Allaire
(514) 279-8073
barresalaires@videotron.ca



SBM



LA SBM
VOUS
SOUHAITE
UN BEL
AUTOMNE !



BONNES
SORTIES,
ET
BONNES
OBSERVATIONS !

PETITES ANNONCES

Un service de petites annonces est offert gratuitement aux membres en règle de la SBM.

Les annonces doivent être limitées à des objets reliés à l'observation ou à l'étude de la nature (par exemple: télescopes, microscopes, appareils photographiques, mangeoires, nichoirs, certains articles pour les activités de plein air, etc.). Les non-membres peuvent également profiter de ce service contre une contribution de 5\$ par annonce. Chaque annonce ne paraît qu'une fois, sauf avis contraire.

Envoyez votre texte par courrier, courriel ou télécopieur.

N'oubliez pas de tenir compte de la date de tombée du *Bio-Nouvelles* (voir en page 2) pour la publication de votre annonce. Nous nous réservons le droit de refuser toute annonce non conforme à nos critères.



CONNAISSEZ-VOUS SBMNET?

C'est un groupe de discussion où vous pouvez échanger rapidement toute information pertinente, rapporter vos observations inusitées, demander conseil au groupe.

Abonnez-vous, c'est gratuit!

<http://cf.groups.yahoo.com/group/sbmnet>

Huguette Longpré

h-longpre@sympatico.ca

FICHER ÉPOQ - UN RAPPEL

VOS FEUILLETS D'OBSERVATIONS S.V.P!

Le COSBM participe à l'alimentation de la base de données ÉPOQ (Études des populations d'oiseaux du Québec). À cet effet, il invite tous les observateurs d'oiseaux de la région de Montréal à lui envoyer leurs feuillets d'observations.

Dates limites de réception des feuillets

Hiver (déc., janv., fév.) **5 mars**

Printemps (mars, avril, mai) **5 juin**

Été (juin et juillet) **5 août**

Automne (août, sept., oct., nov.) **5 décembre**

TARIFICATION PUBLICITAIRE POUR LE *BIO-NOUVELLES*

Format carte d'affaires

membre individuel	5\$/numéro 20\$/pour 1 vol. (4 numéros)
membre institutionnel (entreprise)	8\$/numéro 35\$/volume
non-membre individuel	20\$/numéro 80\$/volume
non-membre institutionnel	30\$/numéro 120\$/volume

Format 1/4 à 1/2 page

pour tous 50\$/numéro

Page entière

pour tous 100\$/numéro

LA SBM A BESOIN DE VOS DONS

La SBM est enregistrée comme organisme de bienfaisance. En faisant un don à la société, vous êtes en mesure de récupérer un crédit d'au moins 35% sur votre déclaration de revenu. Un reçu vous sera envoyé avec votre bulletin *Bio-Nouvelles* à la fin de l'année. Vos dons seront très appréciés. La SBM ne reçoit aucune subvention et fonctionne grâce aux cotisations et aux dons de ses membres.

Merci pour votre générosité!

NOTRE CONFÉRENCE DE L'AUTOMNE

OGM : OISEAUX GÉNÉTIQUEMENT MAL EN POINT ?

avec Emmanuel Milot



Crédit photo: Emmanuel Milot

le mercredi 27 octobre 2010, 19h30
Voir en **page 14** de ce numéro

À VENIR EN JANVIER

ACTIVITÉ SPÉCIALE AU PLANÉTIARIUM DE MONTRÉAL

avec Louise Ouellette

le mercredi 26 janvier 2010

Détails **à venir** dans le prochain *Bio-Nouvelles*



**SOCIÉTÉ DE
BIOLOGIE DE MONTRÉAL**
